

Bản tin tuần

Tuần từ 21/2 đến 25/2 năm 2011

Địa chỉ liên hệ:
Ban Phân tích
Email: research@psi.vn
Website: <http://psi.vn>

CTCP CK Dầu khí (PSI)

Trụ sở chính:

18 Lý Thường Kiệt, Quận Hoàn Kiếm, Hà Nội
ĐT: (84-4) 39343888; Fax: (84-4) 39343999

Chi nhánh TP.HCM:

Số 24-26 Hồ Tùng Mậu, Quận I, TP.Hồ Chí Minh - ĐT: (84-8) 39111818; Fax: (84-8) 39111919

Chi nhánh Vũng Tàu:

Phòng 112, Tòa nhà Petro Tower, số 08 Hoàng Diệu, TP.Vũng Tàu

ĐT: (84-64) 62545 20 - 22 - 23 -24 - 26;

Fax: (84-64) 6254521

Chi nhánh Đà Nẵng:

Số 55-56 Đường Nguyễn Văn Linh, Quận Hải Châu, Thành phố Đà Nẵng –

ĐT: (84-0511) 3899338; Fax: (84-0511) 3899339

I. THỊ TRƯỜNG CHỨNG KHOÁN	Trang 2
HSX	Trang 2
HNX	Trang 3
II. KINH TẾ VĨ MÔ	Trang 7
1. Tin Kinh tế thế giới	Trang 7
2. Tin trong nước	Trang 9
3. Thị trường vàng và ngoại hối	Trang 11
III. THỐNG KÊ GIAO DỊCH	
Thống kê giao dịch theo tuần	Trang 13
Thống kê giao dịch phiên cuối tuần	Trang 14
Lịch sự kiện	Trang 15

HSX:

Tổng quan thị trường tuần

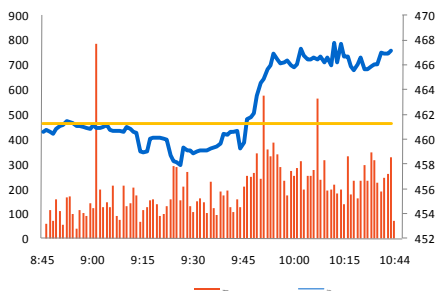
HSX	Giá trị	Thay đổi	± %
VN-Index	466.96	↓ -36.96	-7.33%
KLGD (triệu ck)	211.35	↑ 37.07	21.27%
GTGD (tỷ đồng)	4,691.02	↑ 477.34	11.33%



Thị trường phiên cuối tuần

	Giá trị	Thay đổi	± %
VN-Index	466.96	↑ 5.67	1.23%
KLGD (triệu ck)	28.62	↓ -14.50	-33.63%
GTGD (tỷ đồng)	654.64	↓ -319.76	-32.82%
Tổng cung (triệu ck)	46.96	↓ -25.30	-35.01%
Tổng cầu (triệu ck)	66.47	↓ -9.22	-12.18%
Giao dịch NN			
KL mua (triệu ck)	3.16	↓ -1.89	-37.43%
KL bán (triệu ck)	2.15	↓ -2.27	-51.39%
Giá trị mua (tỷ đồng)	93.39	↓ -51.15	-35.39%
Giá trị bán (tỷ đồng)	85.90	↓ -72.84	-45.88%

Biến động trong ngày



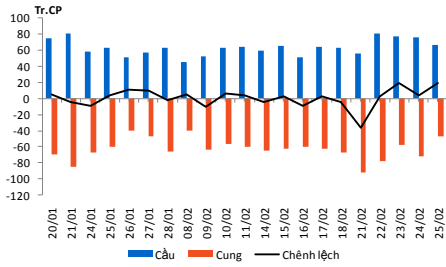
Những thông tin tiêu cực về mặt vĩ mô cũng như chính sách thắt chặt tiền tệ của ngân hàng nhà nước cùng với việc xăng dầu tăng giá mạnh đã làm cho sàn HSX có một tuần giảm điểm mạnh với 3 phiên giảm điểm và hai phiên phục hồi nhẹ. Ba phiên giảm điểm trong tuần là ba phiên giảm điểm rất mạnh với lực bán sàn diễn ra trên hầu hết các cổ phiếu. Các cổ phiếu bluechip có vốn hóa lớn cũng giảm giá mạnh trong tuần qua đặc biệt như BVH, MSN và PVF liên tục giảm mạnh là một trong những nhân tố làm cho chỉ số VN-Index giảm điểm mạnh. Kết thúc tuần chỉ số VN-Index giảm điểm về mức 466,96 điểm, giảm 36,96 điểm tương ứng với 7,33% so với mức đóng cửa cuối tuần trước. Giảm mạnh về mặt điểm số nhưng thanh khoản lại tăng nhẹ trong tuần qua với 195 triệu đơn vị khối lượng (không kể giao dịch thỏa thuận) được chuyển giao. Trong tổng 278 cổ phiếu trên sàn thì tuần qua chỉ có 29 cổ phiếu tăng giá trong khi có tới 236 cổ phiếu giảm giá và 13 cổ phiếu đứng giá. Điểm sáng của tuần là phiên giao dịch cuối tuần với sự tăng điểm đồng loạt các mã bluechip cũng như các cổ phiếu khác. Trong 15 mã bluechip có vốn hóa lớn nhất trên thị trường thì chỉ có duy nhất mã BVH giảm điểm.

Với ba phiên bán ròng và hai phiên mua ròng trong tuần qua thì tổng kết tuần khối ngoại có một tuần bán ròng. Họ bán ròng 3,6 triệu đơn vị tương ứng với trị giá 123 tỷ đồng. Trong đó họ mua vào 17 triệu đơn vị với trị giá 542 tỷ đồng và bán ra 20.6 triệu đơn vị cổ phiếu với giá trị 665 tỷ đồng. Các cổ phiếu được mua ròng nhiều gồm có ITC, VSH, HPG và CTG. Các cổ phiếu bị bán ròng nhiều gồm có STB, REE, VIC và SSI.

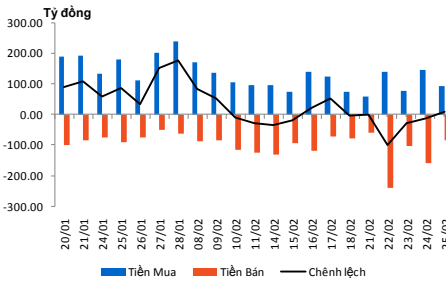
Phạm Bình GD Phân tích

Phiên tăng điểm khá mạnh vào cuối tuần đã tạo nên một hiệu ứng khá tích cực về mặt tâm lý cho nhà đầu tư khi những nhà đầu tư đang cầm cổ phiếu đã có một hơn một nửa tuần phải đối mặt với những phiên giảm điểm mạnh. Tuy nhiên thị trường tiếp tục cho những tín hiệu không mấy tích cực khi mà thị trường giảm điểm cùng với khối lượng

Cung cầu



Giao dịch NĐTNN



HNX:

Tổng quan thị trường tuần

	HNX	Giá trị	Thay đổi	± %
HNX-Index		97.36	↓ -4.95	-4.84%
KLGD (triệu ck)		173.60	↑ 47.64	37.82%
GTGD (tỷ đồng)		2,755.74	↑ 557.99	25.39%

Thị trường phiên cuối tuần

	Giá trị	Thay đổi	± %
HNX-Index	97.36	↑ 1.72	1.80%
KLGD (triệu ck)	28.04	↓ -6.72	-19.32%
GTGD (tỷ đồng)	441.74	↓ -106.86	-19.48%
Tổng cung (triệu ck)	33.76	↓ -12.41	-26.87%
Tổng cầu (triệu ck)	49.40	↓ -0.94	-1.86%
Giao dịch NN			
KL mua (triệu ck)	0.56	↓ -1.62	-74.13%
KL bán (triệu ck)	0.52	↑ 0.18	51.17%
Giá trị mua (tỷ đồng)	9.32	↓ -30.74	-76.74%
Giá trị bán (tỷ đồng)	7.85	↑ 3.38	75.69%

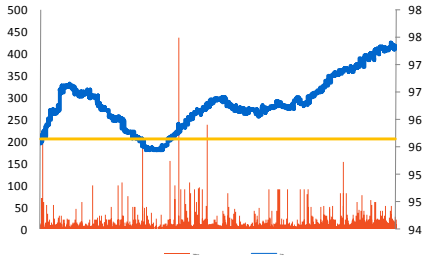
tăng trong khi khối lượng lại giảm trong những phiên tăng điểm trong tuần qua. Như chúng tôi đã cập nhật trong những bản tin gần đây đó là chỉ số VN-Index sẽ phục hồi kỹ thuật khi mà chỉ số này đã rơi ra khỏi dải dưới của dải bollinger khá sâu cũng như tiếp cận vào khu vực hỗ trợ 455-462 điểm. Mức kháng cự của đợt phục hồi này về mặt kỹ thuật là 467-472 vì vậy nhà đầu tư có thể cân nhắc bán cổ phiếu ra khi chỉ số VN-Index có dấu hiệu yếu đi khi tiếp cận vào khu vực này và đặc biệt hạn chế mua vào cổ phiếu trong thời điểm này. Thị trường sẽ có sự điều chỉnh để kiểm tra lại khu vực hỗ trợ 455-462 một lần nữa, nếu lực bán vẫn mạnh thị trường có thể giảm sâu hơn xuống khu vực 440 điểm.

Những khó khăn về lạm phát, lãi suất và tỷ giá sẽ còn tác động tiêu cực lên thị trường chứng khoán trong ít nhất vài tháng tới, khiến thị trường khó có sự tăng điểm vững chắc. Việc mua ròng/bán ròng của khối ngoại vẫn là yếu tố tác động mạnh đến thị trường trong thời gian qua cũng như thời gian sắp tới.



Những thông tin tiêu cực về mặt vĩ mô cũng như chính sách thắt chặt tiền tệ của ngân hàng nhà nước cùng với việc xăng dầu tăng giá mạnh đã làm cho sàn HNX có một tuần giảm điểm mạnh với 3 phiên giảm điểm và hai phiên phục hồi nhẹ. Kết thúc tuần chỉ số HNX-Index đóng cửa ở mức 97,37 điểm, giảm 4,95 điểm tương ứng với 4,84% so với mức đóng cửa cuối tuần trước. Giảm khá mạnh về mặt điểm số nhưng thanh khoản lại tăng khá mạnh với 160 triệu đơn vị (không kể giao dịch thỏa thuận) được chuyển giao tương ứng với mức tăng 60% so với tuần trước. Điểm sáng trong tuần này đó là sàn HNX đã có một phiên tăng điểm khá mạnh vào phiên cuối tuần với sự tăng điểm đồng loạt trên đa số các mã, đặc biệt là các mã chứng khoán. Trong đó có một số mã chứng khoán tăng trần như BVS, HPC và AVS. Một số mã tăng gần chạm trần như KLS, VND và CTS. Trong tổng 377 mã trên sàn HNX chỉ có 49 mã tăng giá trong khi có tới 234 mã giảm giá và 94 mã đứng giá trong tuần

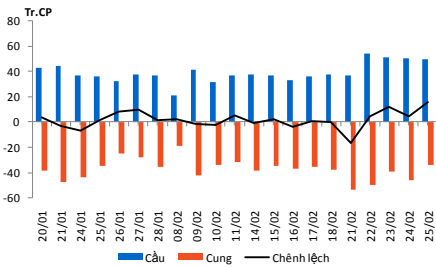
Biến động trong ngày



qua.

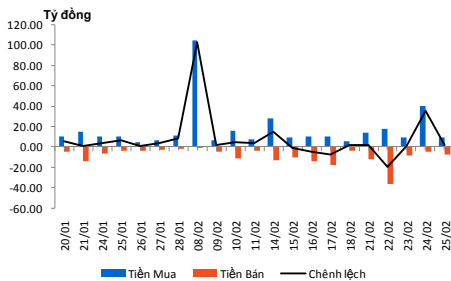
Với 4 phiên mua ròng và một phiên bán ròng, khối ngoại đã có một tuần mua ròng nhẹ trên sàn HNX. Họ mua ròng 600 ngàn đơn vị cổ phiếu có trị giá 20 tỷ đồng. Trong đó họ mua vào 4,6 triệu đơn vị cổ phiếu trị giá 89,5 tỷ đồng, bán ra 4,1 triệu đơn vị cổ phiếu trị giá 69,5 tỷ đồng. Các cổ phiếu được mua ròng nhiều bao gồm SCR, PVX, PVS và VCG. Các cổ phiếu được bán ròng nhiều bao gồm VND, BVS, PSI và PVC.

Cung cầu



Phiên tăng điểm mạnh vào ngày cuối tuần cũng như sự tăng điểm của cổ phiếu chứng khoán, là những cổ phiếu thường dẫn đầu báo hiệu quay lại xu thế tăng điểm đã làm cho tâm lý của những nhà đầu tư đang cầm cổ phiếu tốt hơn rất nhiều. Tuy nhiên thị trường vẫn chưa tích cực: (i) xu hướng trung hạn vẫn đang giảm điểm như kênh giảm điểm ở hình vẽ trên; (ii) trong những phiên giảm điểm thì khối lượng tăng mạnh còn những phiên tăng điểm thì thanh khoản lại sụt giảm. Những phiên phục hồi hiện nay vẫn là những phiên phục hồi mang tính kỹ thuật và khu vực kháng cự mạnh của đợt phục hồi này là 100 điểm. Nhà đầu tư có thể cân nhắc bán cổ phiếu ra khi chỉ số HNX-Index có dấu hiệu yếu đi khi tiếp cận vào khu vực này.

Giao dịch NĐTNN



TIN CÁC ĐƠN VỊ THÀNH VIÊN PVN

PVC: Tổng công ty Dung dịch khoan và Hóa phẩm Dầu khí công bố kết quả kinh doanh hợp nhất Q4 và cả năm 2010.

Q4/2010, PVC đạt 886 tỷ đồng doanh thu thuần, 276% so với Q4/2009, cao hơn 60% so với doanh thu cả năm 2010. Cả năm 2010, PVC đạt 1752.9 tỷ đồng, tăng 217% so với năm 2009.

Lợi nhuận trước thuế đạt 44,3 tỷ đồng, tăng 31,6 tỷ (250%) so với cùng kỳ. Lũy kế cả năm 2010, PVC đạt 110,4 tỷ tăng 107% so với năm 2009. Trong đó lợi nhuận từ công ty liên doanh, liên kết là 105,8 tỷ đồng; còn lợi nhuận thuần từ hoạt động kinh doanh chỉ có 5,2 tỷ đồng.

Lợi nhuận sau thuế hợp nhất cả năm 2010 là 108.1 tỷ đồng, tăng 55,1 tỷ, tương ứng tăng 105% so với năm trước.

Số lượng đăng ký mua lại: 5.000.000 cổ phiếu

Số lượng đã thực hiện: 809.600 cổ phiếu

Thời gian thực hiện: từ ngày 25/11//2010 đến ngày 22/02/2011

Nguồn vốn để mua lại: Từ nguồn thặng dư vốn và lợi nhuận để lại

Số lượng cổ phiếu quỹ nắm giữ sau giao dịch: 809.600 đơn vị

Thời gian thực hiện từ ngày 3/3/2011 đến 31/3/2011.

Tên Công ty chứng khoán được ủy quyền thực hiện giao dịch: Công ty Cổ phần Chứng khoán Dầu khí (PSI).

Tên công ty thực hiện giao dịch: Tổng CTCP Xây lắp Dầu khí Việt Nam-PVX

Số lượng cổ phiếu nắm giữ trước khi thực hiện giao dịch: 1.649.722 CP (20.62% vốn điều lệ)

Số lượng cổ phiếu đăng ký bán: 1.649.722 CP

Mục đích thực hiện giao dịch: Cơ cấu lại danh mục đầu tư của Tổng công ty

Thời gian dự kiến thực hiện giao dịch: từ ngày 25/02/2011 đến ngày 22/04/2011.

PVI : Tổng công ty Bảo hiểm Dầu Khí đã mua 810.000 cổ phiếu quỹ, đăng ký mua tiếp 4,19 triệu CP

PVE :CTCP Tư vấn Đầu tư và Thiết kế Dầu khí - PVX đăng ký bán 1,65 triệu CP

PVF: Tổng công ty Cổ Phần tài chính Dầu Khí không trích lập dự phòng khoản nợ quá hạn 930 tỷ đồng của Vinashin trong báo cáo kiểm toán năm 2010

Doanh thu thuần của PVF năm 2010 đạt 103 tỷ đồng, tăng 456% so mức 18.5 tỷ đồng của năm 2009. Ngoài hoạt động dịch vụ mang về 177 tỷ đồng, tăng 192% so năm trước và góp vốn mua cổ phần tăng 105%, đạt 362 tỷ đồng, các hoạt động khác như kinh doanh ngoại hối lại giảm 52% mua bán chứng khoán lỗ 467.8 tỷ đồng.

Năm 2009, trong tổng dư nợ tín dụng của PVF đã cấp cho một số công ty thuộc Vinashin có 929.7 tỷ đồng là nợ quá hạn thanh toán. Theo ý kiến chỉ đạo của Cơ quan nhà nước về chưa xếp thành nợ xấu để Vinashin có thể vay vốn, hoàn thành các hợp đồng. Đồng thời một số doanh nghiệp thuộc Vinashin sẽ được điều chuyển về Tập đoàn Dầu khí Việt Nam (PVN) và Tổng Công ty Hàng hải Việt Nam (Vinalines). Do đó, PVF đã không phân loại dư nợ này thành nợ xấu và không thực hiện trích lập dự phòng rủi ro tín dụng cho các khoản vay trên.

Giao dịch cổ phiếu các doanh nghiệp thuộc Tập đoàn Dầu khí quốc gia Việt Nam

Các cổ phiếu thuộc PVN hầu hết đều giảm giá trong tuần qua. Trong 31 cổ phiếu niêm yết, chỉ có 5 cổ phiếu tăng giá, trong đó PXT là cổ phiếu tăng nhiều nhất (5,68%). Các cổ phiếu còn lại đều giảm giá, mạnh nhất gồm có PXS giảm 17,47%, PVR giảm 15,32%, PVF giảm 13,67% và PVA giảm 13,14%. Trung bình, trong tuần các cổ phiếu thuộc nhóm này giảm 6,37% với tổng khối lượng giao dịch đạt 51,11 triệu đơn vị. Thanh khoản của PVX tăng mạnh với 14,9 triệu đơn vị được sang tay, ngoài ra cũng có 4,9 triệu đơn vị DPM được giao dịch. Trong tuần nay, cổ phiếu PXA của công ty CP Đầu tư & Thương mại Dầu khí Nghệ An bắt đầu được giao dịch trên sàn HNX, đưa tổng số công ty thuộc PVN niêm yết trên 2 sàn lên 32 công ty.

Dưới đây là diễn biến của các mã cổ phiếu thuộc tập đoàn PVN tuần 7/2011:

STT	Mã	Tên công ty	Giá đóng cửa	KLGD (1 cp)	Tăng/Giảm (%)	P/B*	P/E trailing*	Nơi giao dịch
1	ICG	CTCP Xây dựng Sông Hồng	16.2	999,900	↓ -4.71	1.22	6.15	HNX
2	PCG	CTCP Đầu tư và phát triển Gas Đô thị	7.0	21,900	↓ -17.65	0.63	14.30	HNX
3	PDC	CTCP Du lịch Dầu khí Phương Đông	8.4	327,600	↑ 2.44	1.08	66.28	HNX
4	PFL	CTCP Bất động sản Tài chính Dầu khí VN	10.7	1,074,100	↓ -4.46	0.91	6.61	HNX
5	PGS	CTCP Kinh doanh Khí hóa lỏng Miền Nam	22.5	1,598,100	↑ 2.74	0.99	1.76	HNX
6	PHH	CTCP Hồng hà Dầu khí	13.0	994,100	↓ -7.14	0.86	6.47	HNX
7	PPS	CTCP Dịch vụ Kỹ thuật Điện lực Dầu khí VN	10.0	290,500	↓ -13.04	0.93	22.06	HNX
8	PSI	CTCP Chứng Khoán Dầu khí	11.2	1,533,300	↓ -2.61	0.96	7.99	HNX
9	PV2	CTCP Đầu tư và Phát triển PVI	8.9	873,100	↓ -4.30	0.77	5.59	HNX
10	PVA	CTCP Xây dựng Dầu khí Nghệ An	32.4	1,463,000	↓ -13.14	2.02	6.11	HNX
11	PVC	Tổng CTCP Dung dịch khoan và Hóa phẩm Dầu khí	24.4	3,156,300	↓ -3.17	1.31	6.99	HNX
12	PVE	CTCP Tư vấn Đầu tư và Thiết bị Dầu khí	12.9	378,000	↓ -4.44	0.99	4.94	HNX
13	PVG	CTCP Kinh doanh khí hóa lỏng Miền Bắc	12.0	957,200	↑ 2.56	1.06	8.29	HNX
14	PVI	Tổng CTCP Bảo hiểm Dầu khí	18.5	1,413,500	↓ -3.65	0.83	8.21	HNX
15	PVL	CTCP Bất động sản Điện lực Dầu khí VN	11.5	2,343,000	↓ -4.96	1.06	14.33	HNX
16	PVR	CTCP Kinh doanh Dịch vụ cao cấp Dầu khí VN	9.4	220,100	↓ -15.32	0.83	11.24	HNX
17	PVS	Tổng CTCP Dịch vụ Kỹ thuật Dầu khí	22.5	2,388,700	↑ 1.35	1.28	4.99	HNX
18	PVV	CTCP Đầu tư Xây dựng Vinaconex - PVC	13.1	121,600	↓ -2.96	1.08	7.22	HNX
19	PVX	Tổng CTCP Xây lắp Dầu khí VN	18.4	14,895,300	↓ -4.66	1.51	4.92	HNX
20	PXA	CTCP Đầu tư & Thương mại Dầu khí Nghệ An	12.5	48,600	N/A	1.17	13.98	HNX
21	DPM	Tổng công ty Phân bón và Hóa chất Dầu khí	37.0	4,872,570	↓ -9.09	2.46	8.35	HSX
22	PET	Tổng CTCP Dịch vụ Tổng hợp Dầu khí	14.8	1,437,480	↓ -8.07	1.00	4.45	HSX
23	PGD	CTCP Phân phối khí thấp áp Dầu khí VN	36.0	385,790	↓ -1.64	2.15	5.82	HSX
24	PTL	CTCP Đầu tư Hạ tầng và Đô thị Dầu khí	10.5	937,410	↓ -7.89	0.94	5.74	HSX
25	PVD	Tổng CTCP khoan và dịch vụ khoan Dầu khí	49.4	1,692,390	↓ -12.57	2.08	14.69	HSX
26	PVF	Tổng CTCP Tài chính Dầu khí	22.1	2,044,300	↓ -13.67	1.67	19.42	HSX
27	PVT	Tổng CTCP vận tải Dầu khí	9.2	746,750	↓ -7.07	0.86	24.87	HSX
28	PXI	CTCP Xây dựng công nghiệp & dân dụng dầu khí	11.9	420,590	↓ -9.16	1.00	5.29	HSX
29	PXL	CTCP ĐT khu công nghiệp dầu khí – Idico Long Sơn	7.2	1,544,400	↓ -7.69	0.69	15.31	HSX
30	PXM	CTCP Xây lắp Dầu khí Miền Trung	9.1	399,660	↓ -10.78	0.82	10.32	HSX
31	PXS	CTCP Kết cấu Kim loại và Lắp máy Dầu khí	12.8	980,170	↓ -17.42	1.09	2.92	HSX
32	PXT	CTCP Xây lắp Đường ống Bể chứa Dầu khí	9.3	546,230	↑ 5.68	0.87	18.81	HSX
33	NT2	CTCP Điện lực Dầu khí Nhơn Trạch 2	8.7	58,500	↓ -14.71	0.00	0.00	UPCOM
34	PCT	CTCP Vận tải Dầu khí Cửu Long	4.3	54,800	↓ -10.42	0.44	N/A	UPCOM
35	POV	CTCP Xăng dầu Dầu khí Vũng Áng	10.0	-	→ 0.00	N/A	N/A	UPCOM
36	PSB	CTCP Đầu tư Dầu khí Sao Mai - Bến Đình	7.7	104,100	↑ 5.48	0.70	N/A	UPCOM
37	PSP	CTCP cảng dịch vụ dầu khí Đình Vũ	5.7	39,700	↓ -10.94	0.00	0.00	UPCOM
38	PTT	CTCP Vận tải Dầu khí Đông Dương	4.9	1,100	↑ 19.51	0.49	N/A	UPCOM
39	PX1	CTCP Xi măng Dầu khí 12/9	15.9	-	→ 0.00	N/A	N/A	UPCOM

Nguồn: HSX, HNX

II. KINH TẾ VĨ MÔ

1. Tin kinh tế thế giới

Thị trường chứng khoán thế giới đã trải qua một tuần khá biến động, đóng cửa ở mức giảm điểm khá mạnh so với cuối tuần trước. Mặc dù kinh tế Mỹ và Châu Âu tiếp tục thể hiện các dấu hiệu hồi phục, tuy nhiên cuộc xung đột tại Lybia khiến cho giá dầu và vàng tăng vọt, gây nên tâm lý lo lắng cho các nhà đầu tư. Đồng thời đây nguy cơ lạm phát tại các nền kinh tế phát triển leo cao.

Kinh tế Mỹ trải qua một tuần khá yên ắng, các thông tin tích cực tiếp tục được công bố, tuy nhiên ẩn đằng sau vẫn còn nhiều lo ngại

Chỉ số	Tuần trước	Tuần này	Thay đổi
Dow Jones Ind. Ave.	12,318.14	12,068.50	-2.03%
S&P 500	1,340.43	1,306.10	-2.56%
Nasdaq Comp.	2,831.58	2,737.90	-3.31%
FTSE 100	6,087.38	5,919.98	-2.75%
DAX	7,405.51	7,130.50	-3.71%
CAC 0	4,152.31	4,009.64	-3.44%
Nikkei 225	10,848.81	10,502.51	-3.19%
Hang Seng	23,543.78	22,961.63	-2.47%
Shanghai Comp.	2,900.91	2,885.60	-0.53%

* Giá đóng cửa tuần này tính tới 14:50 GMT+7 25-2-2011
Nguồn Google Finance; PSI tổng hợp

Thị trường bất động sản tiếp tục cho thấy các dấu hiệu tích cực khi doanh số bán nhà đã qua sử dụng tăng tháng thứ 3 liên tiếp. Doanh số bán nhà đã qua sử dụng tháng 01 tăng 2.7% lên 5.36 triệu đơn vị, cao hơn 5.3% so với cùng kỳ năm ngoái. Giá nhà giảm giảm 0.4% so với tháng trước là một nguyên nhân hỗ trợ doanh số bán nhà đã qua sử dụng tăng lên.

Tuy kinh tế tiếp tục tăng trưởng, nhưng trong giai đoạn sắp tới, nền kinh tế lớn nhất thế giới này còn phải đối phó với 4 thách thức lớn:

- Giá dầu leo thang: mức tăng cao của dầu thời gian gần đây đã gây nên làn sóng bán tháo cổ phiếu khiến thị trường giảm điểm, đồng thời giảm bớt sự kỳ vọng về kinh tế phục hồi.
- Cắt giảm chi tiêu mạnh tay: Theo ước tính của Goldman Sachs, đề xuất cắt giảm 61 tỷ USD chi tiêu trong giai đoạn từ tháng 3 đến ngày 30/09 có thể làm giảm tốc độ tăng trưởng kinh tế bớt 1.5-2% trong quý 2 và quý 3/2011.
- Kết thúc QE2: các nhà kinh tế cho rằng khi nào QE2 còn được áp dụng, thì thị trường chứng khoán còn được hỗ trợ. Tuy nhiên, khi chương trình này hết hạn vào tháng 06 tới, thị trường sẽ mất đi lực đẩy quan trọng.
- Giá cổ phiếu sụt giảm: hiện chứng khoán Mỹ đã cao hơn gấp đôi so với hai năm trước. Tuy nhiên trước tình hình giá dầu tăng và QE 2 hết hạn, xu hướng này có thể dừng lại, gây nên một cú sốc khá lớn đối với nền kinh tế.

Khu vực Châu Âu: các nền kinh tế lớn tiếp tục dẫn đầu đà hồi phục.

Hai nền kinh tế lớn của Châu Âu là Đức và Anh tiếp tục công bố các chỉ tiêu kinh tế tích cực như doanh số bán lẻ và niềm tin tiêu dùng. Chỉ số PMI sản xuất chung của

Eurozone cũng tăng 59 điểm, mức cao chưa từng thấy kể từ tháng 06/2000. PMI dịch vụ tăng từ 55.9 điểm lên 57.2 điểm, mức cao nhất kể từ tháng 08/2007.

Sản lượng công nghiệp tháng 12/2010 cũng tăng tháng thứ 3 liên tiếp, với 2.1% so với tháng trước và 18.5% so với cùng kỳ năm ngoái.

Khu vực Châu Á: tiếp tục trong vòng xoáy lạm phát. Trung quốc phải nâng dự trữ bắt buộc

Không riêng Trung Quốc, các nước Châu Á khác như Ấn Độ, Singapore, Thái Lan và Việt Nam cũng đang quay cuồng với lạm phát. Lạm phát thực phẩm Ấn Độ, riêng trong tháng 12/2010, giá thực phẩm mỗi tuần tăng hơn 18% so với cùng kỳ năm trước. Giá tiêu dùng tại Singapore tăng 5,5% trong tháng 1 so với cùng kỳ năm trước v.v.. Giá dầu thô tăng chóng mặt dưới tác động của cuộc khủng hoảng chính trị ở Trung Đông-Bắc Phi càng như “đổ thêm dầu vào lửa”. Khủng hoảng lương thực và dầu lửa đang tiềm ẩn nguy cơ bùng phát.

Ngân hàng Trung ương Trung Quốc (PBOC) nâng dự trữ bắt buộc thêm 0.5% lần thứ hai trong năm 2011 nhằm chống chọi với lạm phát. Theo đó, tỷ lệ dự trữ bắt buộc áp dụng đối với các ngân hàng lớn là 19.5% và có hiệu lực kể từ ngày 24/02.

2. Tin trong nước

Trái ngược với thị trường thế giới, tuần qua là một tuần khá biến động với một loạt các tin tức vĩ mô được công bố, đặc biệt là thông tin về thắt chặt tín dụng của Chính phủ.

CPI tháng 2 tăng cao như dự đoán

Chỉ số giá tiêu dùng (CPI) tháng 2/2011 tại Hà Nội và Tp.HCM, lần lượt đạt mức tăng 1,98% và 1,61%.

So với tháng 1, chỉ số giá tiêu dùng tháng này tại Hà Nội đã tăng 1,98%, cao hơn nhiều so với con số 1,68% của tháng 1 trước đó, nguyên nhân tiêu dùng tăng dịp Tết Nguyên đán đã được dự đoán từ trước.

Giá xăng, giá điện chính thức tăng. CPI tháng 3 dự đoán sẽ ở mức cao

Ngày 24/2/2011, Bộ Tài chính đã quyết định tăng giá xăng và dầu các loại trong đó, riêng xăng tăng 2.900 đồng lên 19.300 đồng/lít. Giá điện từ ngày 1/03/2011 sẽ tăng so với giá bán bình quân năm 2010 là 1.058 đồng/kWh, với mức tăng lần này, giá điện đã tăng thêm gần 160 đồng/kWh (15.28%), lên mức 1.220 đồng/kWh.

CPI tháng 3 được dự đoán sẽ tiếp tục nóng lên, điều chỉnh tăng giá xăng có thể khiến CPI tăng khoảng 1.8%, việc điều chỉnh tăng giá điện 15.2% sẽ ảnh hưởng đến CPI khoảng 0.77%. Tổng ảnh hưởng đến CPI khoảng 2.6%.

Tuy tăng giá xăng, điện, nhưng đồng thời Chính phủ tiếp tục các biện pháp kiềm chế lạm phát như kiểm soát tăng trưởng tín dụng, giảm nguồn cung tiền

Thủ tướng Chính phủ đã đồng ý cho phép kiểm soát tín dụng trong năm 2011 tăng dưới 20%, để tác động giảm tổng cầu, đồng thời đưa ra 4 biện pháp nhằm kiềm chế lạm phát bao gồm:

- tăng thu ngân sách.
- phấn đấu đạt mục tiêu bội chi ngân sách không quá 5%, thấp hơn chỉ tiêu Quốc hội đưa ra.
- xem xét, sắp xếp lại danh mục đầu tư của năm 2011, những dự án công trình nào thủ tục chưa xong sẽ chuyển sang năm sau, công trình nào hiệu quả không cao sẽ dừng lại.
- tiết kiệm chi thường xuyên 10%.

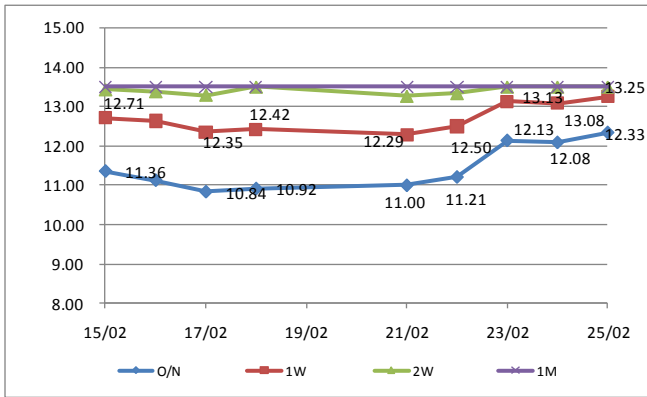
Với việc giảm tăng trưởng tín dụng, và thực hiện các biện pháp kiềm chế lạm phát, lượng cung tiền sẽ giảm khoảng trên 100.000 tỷ đồng. Tuy các biện pháp kiềm chế của chính phủ theo đánh giá của chúng tôi có thể hỗ trợ thị trường ngoại hối và tỷ giá, tuy nhiên cũng hạn chế nguồn tiền đầu tư vào nền kinh tế, ảnh hưởng đến sự tăng trưởng. Theo dự đoán, nếu các biện pháp thắt chặt tiếp tục được duy trì, GDP năm nay khó có thể đạt chỉ tiêu 7%, có thể chỉ ở mức 4%.

Lãi suất tái cấp vốn và OMO cũng đều được tăng lên, theo sát mục tiêu kiểm soát tín dụng

Lãi suất trên thị trường mở kỳ hạn 7 ngày được đẩy tăng lên 12% sau hơn 1 tháng áp dụng lãi suất 11%/năm. Với việc tăng lãi suất kỳ hạn 7 ngày trên OMO khoảng cách chênh lệch lãi suất giữa thị trường mở và thị trường liên ngân hàng chỉ còn 0,1%/năm. Bên cạnh đó, lãi suất tái cấp vốn cũng đã được nâng từ 9% lên 11%/năm.

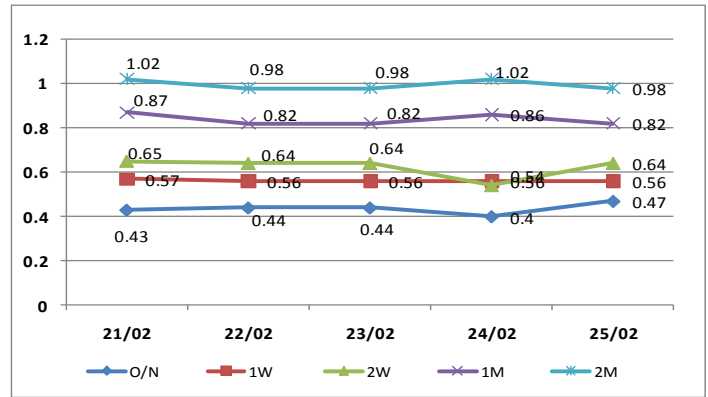
Hai động thái này của NHNN đều nhằm hạn chế bớt động thái đầu cơ lãi suất trên thị trường liên ngân hàng, giảm bớt sự phụ thuộc của các NHTM vào nguồn vốn của NHNN. Tuy nhiên theo chúng tôi đánh giá, việc tăng lãi suất này vẫn chưa đủ, để tránh tình trạng đầu cơ, NHNN nên có thêm các chính sách giúp các NHTM nhỏ tiếp cận được nguồn vốn khi thiếu thanh khoản. Đồng thời NHNN nên tăng tỷ lệ dự trữ bắt buộc. Lúc đó NHNN có thể nắm được lượng vốn lớn trong xã hội, qua đó, có thể điều tiết cung - cầu tín dụng một cách dễ dàng, hợp lý.

LÃI SUẤT BÌNH QUÂN LIÊN NGÂN HÀNG (VND, %)



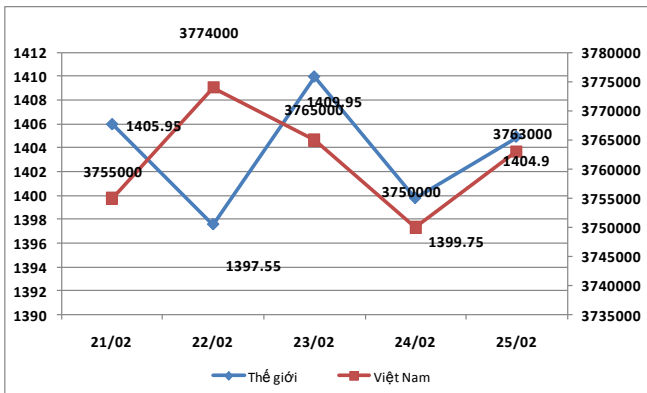
Nguồn: Thomson Reuters; PSI

LÃI SUẤT BÌNH QUÂN LIÊN NGÂN HÀNG (USD, %)



Nguồn: Thomson Reuters; PSI

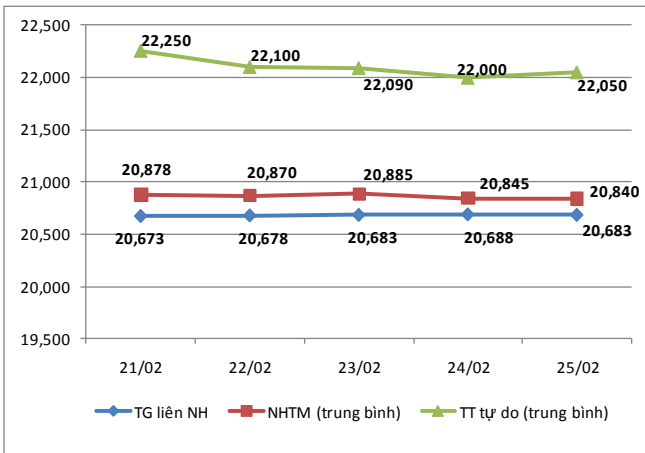
3. Thị trường vàng và ngoại hối



Nguồn: Thomson Reuters; PSI

Thị trường vàng thế giới tuần này tiếp tục tăng mạnh khi bạo động tại Libya bùng phát, và có nguy cơ chuyển thành nội chiến. Giá dầu thế giới cũng tăng mạnh khiến cho nhiều nhà đầu tư bán tháo cổ phiếu, chuyển sang vàng như một công cụ đầu tư an toàn. Giá vàng liên tục lập kỷ lục trong tuần qua. Ngày 24/2, giá vàng giao ngay đã vượt mức đỉnh 1410 USD/oz trong phiên 22/2, lập mức cao nhất 7 tuần ở 1414,4 USD/oz. Giá vàng kỳ hạn cũng tăng lên 1418.2 USD/oz.

Giá vàng trong nước chuyển động khá trái ngược với giá vàng thế giới, khi có thông tin chính phủ sẽ ra thông tư kiểm soát chặt hoạt động giao dịch vàng, và đôla. Tỷ giá đôla trong tuần giảm nhẹ cũng là một trong những nguyên nhân khiến giá vàng giảm. Cuối tuần giá vàng đóng cửa giao dịch ở mức 37,65/37,85 triệu đồng/lượng.



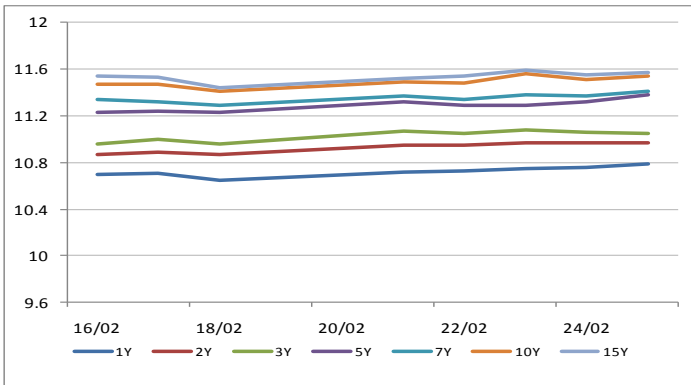
Nguồn: Thomson Reuters; PSI

Tuần này tỷ giá đô là trên cả 3 thị trường: tự do, NHTM và liên ngân hàng đều giảm nhẹ so với tuần trước. Nguyên nhân khiến cho tỷ giá giảm là do Thủ tướng chính phủ yêu dứt khoát các Tập đoàn kinh tế, các Tổng công ty nhà nước phải bán tất cả các ngoại tệ có được cho ngân hàng, thực thi mọi biện pháp kiểm soát tỷ giá. Thêm vào đó, theo thống kê ,số dư tài khoản ngoại tệ của các doanh nghiệp và ngân hàng thương mại lên tới 21 tỉ USD, nguồn cung ngoại tệ vẫn còn rất dồi dào. Tỷ giá trung bình trên thị trường tự do được duy trì quanh 22,050 VND/USD, giảm 200 đồng so với đầu tuần, giao dịch khá dè dặt để chờ thêm động thái từ chính phủ.

Thị trường trái phiếu

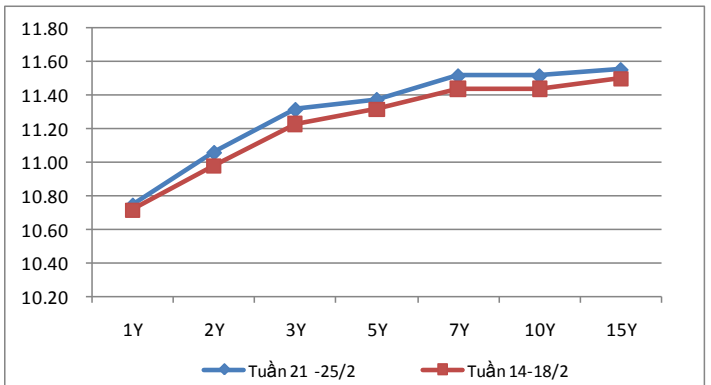
Lãi suất trái phiếu chính phủ trung bình ngắn hạn, trung hạn và dài hạn trong tuần này tiếp tăng so với tuần trước trung bình 0.7% trong đó tăng mạnh nhất là kỳ hạn 3 năm với 0,09%.

LỢI SUẤT TRÁI PHIẾU CHÍNH PHỦ (BÌNH QUÂN, %)



Nguồn: Thomson Reuters; PSI

BIẾN ĐỘNG LỢI SUẤT TRÁI PHIẾU CHÍNH PHỦ (%)



Nguồn: Thomson Reuters; PSI

II. THỐNG KÊ GIAO DỊCH

THỐNG KÊ GIAO DỊCH THỊ TRƯỜNG NIÊM YẾT THEO TUẦN

HSX

5 cổ phiếu giao dịch nhiều nhất tuần

Mã	Mở cửa	Đóng cửa	± %	Giá trị giao dịch (1 triệu VNĐ)
SSI	27,000	25,200	-6.67	388,889
DPM	40,700	37,000	-9.09	181,439
VIC	105,000	108,000	2.86	178,727
ITC	22,800	21,800	-4.39	154,851
FPT	58,000	55,500	-4.31	126,821

5 cổ phiếu tăng nhiều nhất tuần

Mã	Mở cửa	Đóng cửa	Tăng	± %
HTL	15,200	17,800	2,600	17.11
VTF	13,300	15,000	1,700	12.78
STG	22,800	24,200	1,400	6.14
PXT	8,800	9,300	500	5.68
MCG	13,300	14,000	700	5.26

5 cổ phiếu giảm nhiều nhất tuần

Mã	Mở cửa	Đóng cửa	Giảm	± %
BT6	71,500	25,500	-46,000	-64.34
HBC	43,900	31,300	-12,600	-28.70
IJC	16,900	13,100	-3,800	-22.49
PXS	15,500	12,800	-2,700	-17.42
KSA	38,000	32,200	-5,800	-15.26

5 CP được NĐT nước ngoài mua/bán nhiều nhất tuần

Mã	GT mua (triệu VNĐ)	Mã	GT bán (triệu VNĐ)
FPT	55,645	VIC	71,770
CTG	36,989	SSI	62,611
HAG	33,654	FPT	44,850
DPM	31,727	HAG	37,394
MSN	29,523	DPM	34,548

HNX

5 cổ phiếu giao dịch nhiều nhất tuần

Mã	Mở cửa	Đóng cửa	± %	Giá trị giao dịch (1 triệu VNĐ)
PVX	19,300	18,400	-4.66	265,297
VND	18,400	16,600	-9.78	217,783
KLS	14,400	13,600	-5.56	212,061
VCG	22,500	21,200	-5.78	160,288
SHN	19,300	17,900	-7.25	122,848

5 cổ phiếu tăng nhiều nhất tuần

Mã	Mở cửa	Đóng cửa	Tăng	± %
HDO	18,500	21,200	2,700	14.59
MCO	10,200	11,200	1,000	9.80
KST	14,800	16,000	1,200	8.11
HTB	36,200	39,100	2,900	8.01
VBC	26,900	28,900	2,000	7.43

5 cổ phiếu giảm nhiều nhất tuần

Mã	Mở cửa	Đóng cửa	Giảm	± %
KHB	25,600	19,500	-6,100	-23.83
VC6	17,700	14,200	-3,500	-19.77
BHC	11,900	9,700	-2,200	-18.49
L35	11,600	9,500	-2,100	-18.10
PCG	8,500	7,000	-1,500	-17.65

5 CP được NĐT nước ngoài mua/bán nhiều nhất tuần

Mã	GT mua (triệu VNĐ)	Mã	GT bán (triệu VNĐ)
PVX	22,611	VND	11,355
PVS	16,559	BVS	10,678
VCG	14,323	PVX	8,998
KLS	10,322	KLS	7,622
SCR	7,222	PVC	3,920

THÔNG KÊ GIAO DỊCH PHIÊN CUỐI TUẦN

HSX

5 cổ phiếu giao dịch nhiều nhất

Mã	Tham chiếu	Đóng cửa	± %	Giá trị giao dịch (1 triệu VND)
SSI	24,500	25,200	2.86	58,797
VIC	105,000	108,000	2.86	34,114
ITC	21,300	21,800	2.35	26,382
CTG	24,400	25,300	3.69	26,023
CTI	38,900	38,800	-0.26	24,337

5 cổ phiếu tăng nhiều nhất

Mã	Tham chiếu	Đóng cửa	Tăng	± %
BHS	30,000	31,500	1,500	5.00
DRC	32,000	33,600	1,600	5.00
SBT	12,100	12,700	600	4.96
TCR	8,100	8,500	400	4.94
DQC	24,800	26,000	1,200	4.84

5 cổ phiếu giảm nhiều nhất

Mã	Tham chiếu	Đóng cửa	Giảm	± %
IJC	16,600	13,100	-3,500	-21.08
COM	33,000	31,400	-1,600	-4.85
CMX	13,600	13,000	-600	-4.41
TSC	16,100	15,400	-700	-4.35
ST8	18,700	17,900	-800	-4.28

5 CP được NĐT nước ngoài mua/bán nhiều nhất

Mã	GT mua (triệu VND)	Mã	GT bán (triệu VND)
CTG	19,027	BVH	17,871
FPT	11,408	VIC	15,111
MSN	7,615	MSN	7,600
BVH	5,235	DVD	6,920
ITC	3,738	SSI	6,204

HNX

5 cổ phiếu giao dịch nhiều nhất

Mã	Tham chiếu	Đóng cửa	± %	Giá trị giao dịch (1 triệu VND)
PVX	17,600	18,400	4.55	46,058
KLS	12,900	13,600	5.43	44,250
VND	15,700	16,600	5.73	43,812
VCG	20,300	21,200	4.43	22,724
BVS	19,000	20,300	6.84	17,436

5 cổ phiếu tăng nhiều nhất

Mã	Tham chiếu	Đóng cửa	Tăng	± %
VE9	17,200	18,400	1,200	6.98
PVI	17,300	18,500	1,200	6.94
STP	23,100	24,700	1,600	6.93
LIG	14,500	15,500	1,000	6.90
LDP	36,300	38,800	2,500	6.89

5 cổ phiếu giảm nhiều nhất

Mã	Tham chiếu	Đóng cửa	Giảm	± %
SPP	30,000	27,900	-2,100	-7.00
LM3	10,000	9,300	-700	-7.00
GLT	27,200	25,300	-1,900	-6.99
KTS	33,000	30,700	-2,300	-6.97
DLR	30,200	28,100	-2,100	-6.95

5 CP được NĐT nước ngoài mua/bán nhiều nhất

Mã	GT mua (triệu VND)	Mã	GT bán (triệu VND)
PVX	3,208	VND	1,878
KLS	2,637	PSI	1,417
VCG	723	TAS	926
PVS	642	BVS	774
SCR	422	PVX	723

LỊCH SỰ KIẾN TRONG TUẦN

Lịch đấu giá các công ty

Công ty	VĐL (tỷ đồng)	Tổng số CP chào bán	Giá khởi điểm (đ/cp)	Ngày đấu giá	Thời gian nhận đặt cọc
Công ty Xây dựng và Xuất nhập khẩu Giao thông 502	25.00	1,275,000	10,000	30/03/2011	
Công ty Công trình Giao thông 503	20.00	1,030,000	10,000	16/03/2011	
Công ty TNHH Đầu tư Xây dựng Trường Thịnh (lần 2)	34.70	924,709	16,000	24/01/2011	
CTCP Thiết bị phụ tùng Đà Nẵng	41.00	1,931,760	26,000	30/12/2010	Từ 12/09/2010 đến 12/23/2010
Công ty Vật liệu Xây dựng và Lâm sản	63.00	2,030,200	10,500	27/12/2010	

Danh sách các công ty đã nộp hồ sơ xin niêm yết

Công ty	Địa chỉ đăng ký niêm yết	VĐL (tỷ đồng)	Ngày nộp hồ sơ
CTCP Dược phẩm Phong Phú	HNX	23.355	23/02/2011
Công ty cổ phần VIPACO	HNX	30	28/01/2011
Công ty Cổ phần Bê tông Becamex	HSX	100	26/01/2011
CTCP Khai thác và Chế biến Khoáng sản Bắc Giang	HSX	168	24/01/2011
ông ty Cổ phần Vận tải Đa phương thức Duyên Hải	HSX	100.795	24/01/2011
CTCP Du lịch Tân Định Fiditourist	HNX	30.545	21/01/2011
Công ty Cổ phần Thiết bị Y tế Việt Nhật	HSX	242	14/01/2011
CTCP Dược Trung ương Mediplantex	HNX	50.241	05/01/2011
Công ty Cổ phần Thủy sản Bình An	HSX	500	05/01/2011
CTCP Đầu tư và Xây dựng Tiền Giang	HSX	80	04/01/2011

Danh sách các công ty đã được chấp thuận niêm yết

Công ty	Địa chỉ đăng ký niêm yết	VĐL (tỷ đồng)	Ngày được chấp thuận
CTCP Đường sông Miền Nam	HNX	671	24/02/2011
CTCP Than Miền Trung - TKV	UPCOM	26.679	24/02/2011
CTCP Gỗ MDF VRG Quảng Trị	HNX	344.45997	21/02/2011
CTCP Đầu tư xây dựng Hồng Phát	HNX	48	18/02/2011
CTCP Xây dựng HUD101	UPCOM	10.6	27/01/2011
CTCP Tập đoàn Quốc tế Biên Hòa	UPCOM		27/01/2011
TCP Lưới thép Bình Tây	UPCOM	19.654	26/01/2011
CTCP Thép Biên Hòa	UPCOM	151.873	25/01/2011
CTCP Xây lắp III Petrolimex	HNX	50	25/01/2011
Công ty Cổ phần Đầu tư và phát triển Đô thị Dầu khí Cửu Long	HSX	250	21/01/2011
CTCP Chứng khoán An Phát	HNX	289	20/01/2011
CTCP Bía Hà Nội – Hải Phòng	HNX	91.79	20/01/2011
CTCP Du lịch Đắc Lắc	UPCOM	93.07	19/01/2011
CTCP Viễn thông điện tử Vinacap	HNX	134.97	17/01/2011
CTCP Xây lắp cơ khí và Lương thực Thực phẩm	HNX	35	14/01/2011
Công ty Cổ phần Đầu tư và Phát triển Đa Quốc Gia I.D.I	HSX	38	07/01/2011

Lịch niêm yết lần đầu

Công ty	Mã CK	Địa chỉ niêm yết	Vốn điều lệ (tỷ đồng)	Giá chào sàn (Đồng)	Ngày giao dịch
CTCP Du lịch Đắc Lắc	DLD	UPCOM	93.07		08/04/2011
Công ty Cổ phần Đầu tư và phát triển Đô thị Dầu khí Cửu Long	CCL	HSX	250.00		03/03/2011
Tổng CTCP Bảo hiểm Bưu điện	PTI	HNX	450.00		02/03/2011
CTCP Địa ốc 11	D11	HNX	26.00		25/02/2011
CTCP Đầu tư & Thương mại Dầu khí Nghệ An	PXA	HNX	108.00		22/02/2011
CTCP Thép Biên Hòa	VCA	UPCOM	151.87		21/02/2011
CTCP Tập đoàn Quốc tế Biên Hòa	FBA	UPCOM	34.15		18/02/2011
Tổng CTCP Y tế Danameco	DNM	HNX	24.12		16/02/2011
CTCP Xây lắp Cơ khí và Lương thực Thực phẩm	MCF	HNX	35.00		14/02/2011
CTCP Môi trường Đô thị Hà Đông	MTH	UPCOM	14.78		10/02/2011
CTCP Bê tông Ly tâm Điện lực Khánh Hòa	KCE	UPCOM	15.00		08/02/2011
Công ty Cổ phần Vinacafé Biên Hòa	VCF	HSX	265.79		28/01/2011
CTCP Ác Quy Tia Sáng	TSB	HNX	33.73		19/01/2011
CTCP Nhựa Sam Phú	NSP	UPCOM	50.00		19/01/2011
Công ty Cổ phần Thép Nam Kim	NKG	HSX			14/01/2011
CTCP Thiết kế - Xây dựng – Thương mại Phúc Thịnh	PTD	UPCOM			14/01/2011
Công ty Cổ phần miền Đông	MDk	HSX	99.00		12/01/2011

Nguồn: HSX, HSX

KHUYẾN CÁO SỬ DỤNG

Báo cáo này được thực hiện bởi Ban Phân tích - Công ty cổ phần Chứng khoán Dầu khí. Những thông tin trong báo cáo này được thu thập từ các nguồn đáng tin cậy và đánh giá một cách thận trọng. Tuy nhiên, Công ty cổ phần Chứng khoán Dầu khí không chịu bất kỳ trách nhiệm nào đối với tính chính xác, trung thực, đầy đủ của các thông tin được cung cấp cũng như những tổn thất có thể xảy ra khi sử dụng báo cáo này. Mọi thông tin, quan điểm trong báo cáo này có thể được thay đổi mà không cần báo trước. Báo cáo này được xuất bản với mục đích cung cấp thông tin và hoàn toàn không hàm ý khuyến cáo người đọc mua, bán hay nắm giữ chứng khoán.

Người đọc cần lưu ý: Công ty cổ phần Chứng khoán Dầu khí có thể có những hoạt động hợp tác với các đối tượng được nêu trong báo cáo và có thể có xung đột lợi ích với các nhà đầu tư.

Báo cáo này thuộc bản quyền của Công ty cổ phần Chứng khoán Dầu khí. Mọi hành vi in ấn, sao chép, sửa đổi nội dung mà không được sự cho phép của Công ty cổ phần Chứng khoán Dầu khí đều được coi là sự vi phạm pháp luật.

THÔNG TIN LIÊN HỆ

Ban Phân tích

E -mail: research@psi.vn

Tel: (84-4) 3934 3888



CÔNG TY CP CHỨNG KHOÁN DẦU KHÍ

Trụ sở chính:

18 Lý Thường Kiệt, Quận Hoàn Kiếm, Hà Nội - ĐT: (84-4) 39343888; Fax: (84-4) 39343999

Chi nhánh Hà Nội

Tầng 1, 18 Lý Thường Kiệt, Quận Hoàn Kiếm, Hà Nội – ĐT: (84-4)39343888; Fax: (84-4)39343999

Chi nhánh Nam Định

Tầng 1, lô 13+21 Đường Đông A, Khu đô thị mới Hoà Vượng, Nam Định – ĐT: (84-350) 3677989; Fax: (84-350) 3677979

Chi nhánh Thanh Hoá

Tầng 1, số 38A đại lộ Lê Lợi, Thanh Hoá

Chi nhánh Nghệ An

Số 19, Quang Trung, Tp. Vinh, Nghệ An

Chi nhánh Hải Phòng

Số 5, Hồ Xuân Hương, quận Hồng Bàng, Hải Phòng

Chi nhánh TP.HCM:

Số 24 – 26 Hồ Tùng Mậu, Quận I, TP.Hồ Chí Minh - ĐT: (84-8) 39111818; Fax: (84-8) 39111919

Chi nhánh Vũng Tàu:

Phòng 112, Tòa nhà Petro Tower, số 08 Hoàng Diệu, TP.Vũng Tàu – ĐT: (84-64) 62545 20 - 22 - 23 -24 - 26; Fax: (84-64) 6254521

Chi nhánh Đà Nẵng:

Số 55-56 Đường Nguyễn Văn Linh, Quận Hải Châu, Thành phố Đà Nẵng – ĐT: (84-0511) 3899338; Fax: (84-0511) 3899339