

TỔNG QUAN THỊ TRƯỜNG

VN-Index

	Giá trị	Thay đổi	± %
VN-Index	474.26	↓-3.47	-0.73%
KLGD (triệu ck)	28.11	↓-11.04	-28.20%
GTGD (tỷ đồng)	493.45	↓-225.73	-31.39%
Tổng cung (triệu ck)	53.63	↓-96.50	-64.28%
Tổng cầu (triệu ck)	64.04	↓-71.47	-52.74%

Giao dịch NN

KL mua (triệu ck)	2.67	↓-2.78	-50.97%
KL bán (triệu ck)	4.30	↑0.52	13.71%
Giá trị mua (tỷ đồng)	95.73	↓-98.44	-50.70%
Giá trị bán (tỷ đồng)	114.23	↓-4.69	-3.94%

HNX-Index

	Giá trị	Thay đổi	± %
HNX-Index	58.73	↓-0.80	-1.34%
KLGD (triệu ck)	16.94	↓-5.85	-25.67%
GTGD (tỷ đồng)	574.89	↓-236.19	-29.12%
Tổng cung (triệu ck)	48.16	↓-18.58	-27.84%
Tổng cầu (triệu ck)	23.21	↓-10.54	-31.24%

Giao dịch NN

KL mua (triệu ck)	4.42	↑3.88	718.72%
KL bán (triệu ck)	0.65	↓-0.44	-40.51%
Giá trị mua (tỷ đồng)	31.00	↑25.27	440.42%
Giá trị bán (tỷ đồng)	5.85	↓-0.34	-5.56%

Diễn biến chỉ số giá bộ chỉ số PVN-Index

Chỉ số	Giá cuối cùng	Thay đổi	% Thay đổi
PVN 10	776.58	↑8.37	1.09
PVN ALL SHARE CONTINUOUS	1114.23	↑4.54	0.41
PVN ALLSHARE	1153.2	↑4.65	0.41
PVN ALLSHARE HNX	598.36	↓-2.07	-0.34
PVN ALLSHARE HSX	1205.47	↑5.74	0.48
PVN Vật Liệu Cơ Bản	1246.38	↑8.7	0.7
PVN Dịch Vụ Tiêu Dùng	1489.11	↑13.7	0.93
PVN Tài Chính	398.52	↓-9.85	-2.41
PVN Công Nghiệp	383.27	↓-5.23	-1.35
PVN Dầu Khí	1054.82	↑5.74	0.55
PVN Dịch Vụ Tiện Ích	700.79	↑2.25	0.32

So sánh các chỉ số chính

	Đóng cửa phiên gần nhất	% Thay đổi trong phiên gần nhất	% Thay đổi so với cuối tuần trước	% Thay đổi so với đầu năm 2012
VN-Index	476.09	↑0.39%	↓-0.07%	↑ 36.03%
VN30-Index	533.83	↑0.41%	↑0.49%	↑ 38.56%
PVNAllshare HSX	1205.47	↑0.48%	↑2.10%	↑ 134.13%
HNX-Index	58.99	↑0.44%	↓-1.98%	↑ 3.87%
HNX30-Index	107.44	↑0.36%	↓-2.40%	↑ 7.44%
PVNAllshare HNX	598.36	↓-0.34%	↓-0.83%	↑ 10.14%
PVNAllshare	1153.20	↑0.40%	↑1.81%	↑ 123.82%
PVN 10	776.58	↑1.09%	↑1.79%	↑ 17.89%

Nhận định thị trường:

Cục dự trữ liên bang Mỹ (Fed) bất ngờ giữ nguyên chương trình mua 85 tỷ USD tài sản mỗi tháng, cho rằng cần phải có nhiều bằng chứng hơn về sự phục hồi của nền kinh tế đồng thời cảnh báo lãi suất tăng lên có nguy cơ làm giảm tốc độ tăng trưởng. Chúng tôi cho rằng thông tin này có tác động mạnh về mặt tâm lý đầu tư và tác động gần như ngay tức thời. TTCK Châu Á sáng nay hầu hết đều tăng điểm trong đó chỉ số S&P500 của Nhật tăng 156 điểm (hơn 1%) lên 14.663 điểm, các chỉ số khác như Trung Quốc, Hồng Kông đều tăng điểm. Ở thị trường Việt Nam, áp lực bán giá thấp phiên hôm nay cũng giảm đáng kể.

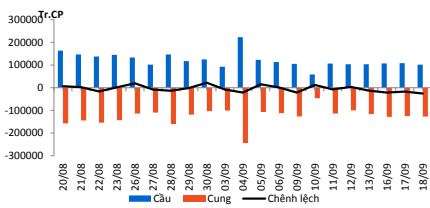
Mặc dù theo một số thống kê thì trong vài ngày qua, dòng tiền chảy vào 2 quỹ etf bắt đầu dương, mặc dù lượng tiền không lớn. Hiện tại chúng tôi thấy rằng nó đã thực tế tác động tới diễn biến thị trường trong nước khi khối ngoại mua vào các cổ phiếu có thị giá cao, trong khi các mã bị bán ra với khối lượng lớn thì có thị giá thấp hơn. Điều khiến cho KL bán ròng phiên thứ 2 liên tiếp đã hơn 3 triệu cổ phiếu nhưng giá trị bán ròng lại chỉ có chưa tới 7 tỷ đồng.

Điều quan ngại hiện tại, chúng tôi cho rằng thanh khoản vẫn là yếu tố đáng quan tâm nhất hiện nay. Thanh khoản thị trường vẫn rất thấp trong các dao động ngắn hạn tăng giảm xen kẽ, trong khi dòng tiền trong nước vẫn “án binh bất động” trước các biến động của thị trường. Dòng tiền chảy vào hoặc rút ra ở các quỹ etfs trong ngắn hạn có thể sẽ không có biến động lớn, mặt khác khối ngoại cũng thường có xu hướng co hẹp qui mô giao dịch tùy theo thanh khoản chung toàn thị trường. Chúng tôi cho rằng xu hướng dao động của thị trường sẽ chưa sớm kết thúc. Nhà đầu tư tạm thời nên đứng ngoài thị trường chờ đợi các thông tin tiếp theo, cụ thể là CPI tháng 9 và các thông tin liên quan tới kết quả kinh doanh của các doanh nghiệp niêm yết.

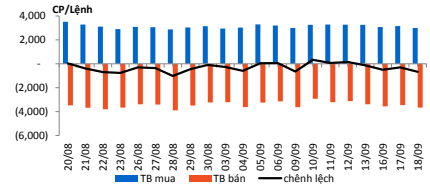
TÓM TẮT DIỄN BIẾN THỊ TRƯỜNG TRONG PHIÊN

Diễn biến sàn Hồ Chí Minh

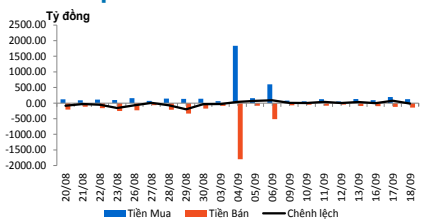
Cung cầu



Trung bình lệnh mua/bán

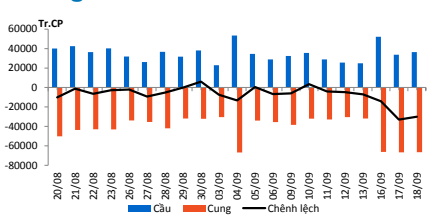


Giao dịch NĐTNN

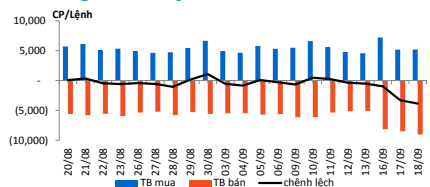


Diễn biến sàn Hà Nội

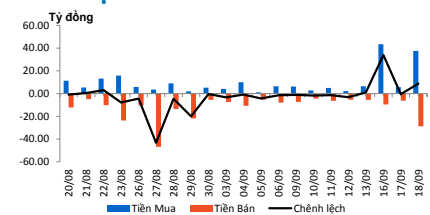
Cung cầu



Trung bình lệnh mua/bán



Giao dịch NĐTNN



Mở phiên giao dịch hôm nay, cả hai chỉ số đều tăng điểm. Trên HOSE, chỉ số VN-Index tăng 4.21 điểm, tương ứng 0.89% lên mức 478.47 điểm nhưng khối lượng giao dịch chỉ hơn 1.7 triệu đơn vị, tương ứng 29.37 tỷ đồng. Các mã có vốn hóa lớn như BVH, GAS, MSN, VIC, VNM đều tăng điểm nhưng tăng mạnh nhất là PVD với mức tăng 5%. PVF tiếp tục giảm sàn với khối lượng dư bán sàn gần 6.9 triệu đơn vị và hiện cũng là mã giao dịch nhiều nhất tại HOSE. Bên cạnh PVF, các mã thuộc bất động sản mở phiên giao dịch khá tích cực với OGC, FLC, ITA đứng đầu và đặc biệt các mã này đều giao dịch tại mức giá xanh.

Kết phiên sáng, chỉ số VN-Index tăng 3.37 điểm, tương ứng 0.71% lên mức 477.63 điểm. Khối lượng giao dịch ở mức hơn 19 triệu đơn vị, tương ứng 327.96 tỷ đồng. Khối ngoại ở phiên sáng cũng giao dịch tích cực tại một số mã như BVH, DPM, DRC, VCB giúp các mã này có khối lượng giao dịch vượt trội. Nhưng xét chung toàn HOSE giao dịch vẫn không nhiều. Giao dịch trên 1 triệu đơn vị chỉ có PVT, kết phiên sáng PVT tăng nhẹ.

Kết thúc phiên giao dịch, chỉ số VN-Index tăng 1.83 điểm, tương ứng 0.39% lên mức 476.09 điểm. Khối lượng giao dịch đạt gần 35.6 triệu đơn vị tương ứng 629.11 tỷ đồng. HAR, DCL cùng một số mã khác bất ngờ tăng trần ở phiên chiều làm giao dịch thị trường sôi nổi hơn. Số lượng cổ phiếu giao dịch trên 1 triệu đơn vị gia tăng nhưng giao dịch nhiều nhất vẫn ở PVT với 2.5 triệu đơn vị.

Mở cửa, chỉ số HNX-Index tăng 0.24 điểm, tương ứng 0.46% lên mức 59 điểm. khối lượng giao dịch sau hơn 20 phút đầu đạt gần 3.7 triệu đơn vị. SHB tiếp tục được khối ngoại mua vào 700 ngàn đơn vị, nâng tổng số cổ phiếu giao dịch tại mã này lên gần 1.8 triệu đơn vị. Bên cạnh đó, VCG, PVX, SCR giao dịch cũng khá tốt. Đáng chú ý là VCG đã hết giảm điểm. Các thị trường châu Á cũng mở cửa trong sắc xanh trước thông tin từ Fed. Đáng chú ý là Hang Seng, Nikkei và Strait Times đều tăng hơn 1%.

Kết phiên sáng, chỉ số HNX-Index chỉ tăng nhẹ 0.04 điểm, tương ứng 0.07%. Khối lượng giao dịch cải thiện đáng kể so với các phiên trước khi ở mức hơn 18 triệu đơn vị, tương ứng 106.64 tỷ đồng.

Tuy nhiên, giao dịch chỉ tập trung ở một số mã như PVX, SHB, VCG. Trong đó, SHB, VCG được khối ngoại giao dịch tích cực nhưng với xu hướng trái ngược nhau: mua vào SHB và bán ra khá mạnh VCG. SHB cũng có giao dịch thuận hơn 1.1 triệu đơn vị.

Chỉ số HNX-Index tăng 0.26 điểm, tương ứng 0.44% lên mức 58.99 điểm. Khối lượng giao dịch ở mức gần 28.2 triệu đơn vị, tương ứng 174.88 tỷ đồng.

Giao dịch tại HNX chủ yếu đến từ các cổ phiếu thuộc ETF như SHB, PVX, VCG. Trong đó SHB được mua hơn 3.9 triệu đơn vị còn VCG bị bán gần 5 triệu đơn vị. Mặc dù bị bán khá nhiều từ khối ngoại nhưng kết phiên VCG vẫn tăng 200 đồng/cp.

PHÂN TÍCH KỸ THUẬT



Đồ thị chỉ số VN-Index

Chỉ tiêu kỹ thuật của VN-index

Xu thế	Thời gian	Trạng thái
Ngắn hạn	1 - 4 tuần	N/A
Trung hạn	1 - 3 tháng	Tăng
Dài hạn	trên 6 tháng	Tăng

Chỉ tiêu đánh giá ngắn hạn

Chu kì ngắn hạn	Giảm
Thanh khoản	Giảm
Đánh giá dòng tiền	Giảm
Trạng thái ngắn hạn	Điều chỉnh
Tín hiệu mua/bán	BÁN

Các ngưỡng quan trọng

	Điểm	Đánh giá
Kháng cự 1	510	**
Kháng cự 2	520	***
Kháng cự 3		
Hỗ trợ 1	470	****
Hỗ trợ 2	450	***
Hỗ trợ 3	420	***

Ghi chú đánh giá các ngưỡng kỹ thuật: (*) Yếu; (**) Trung Bình; (***) Mạnh; (****) Rất mạnh



Đồ thị chỉ số HNX-Index

Chỉ tiêu kỹ thuật của HNX-Index

Xu thế	Thời gian	Trạng thái
Ngắn hạn	1 - 4 tuần	Tăng
Trung hạn	1 - 3 tháng	Tăng
Dài hạn	trên 6 tháng	N/A

Chỉ tiêu đánh giá ngắn hạn

Chu kì ngắn hạn	Giảm
Thanh khoản	Giảm
Đánh giá dòng tiền	Giảm
Trạng thái ngắn hạn	Giảm
Tín hiệu mua/bán	N/A

Các ngưỡng quan trọng

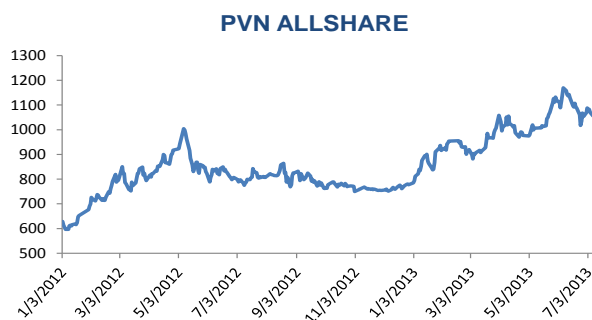
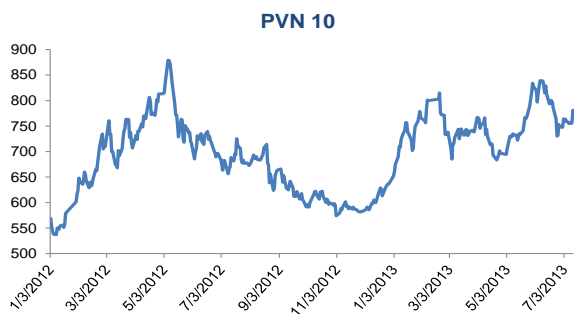
	Điểm	Đánh giá
Kháng cự 1	62	**
Kháng cự 2	66	***
Kháng cự 3		
Hỗ trợ 1	60	**
Hỗ trợ 2		
Hỗ trợ 3		

Ghi chú đánh giá các ngưỡng kỹ thuật: (*) Yếu; (**) Trung Bình; (***) Mạnh; (****) Rất mạnh

DIỄN BIẾN BỘ CHỈ SỐ PVN-INDEX

Bloomberg : PVNI <GO>

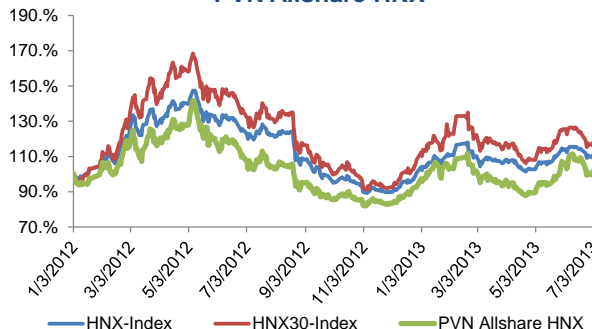
www.pvnindex.vn



So sánh các chỉ số trên HSX với PVN Allshare HSX



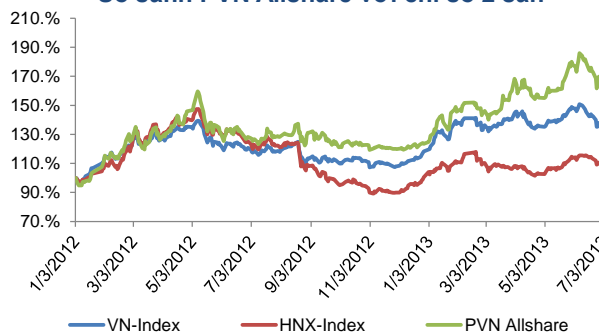
So sánh các chỉ số trên HNX với PVN Allshare HNX



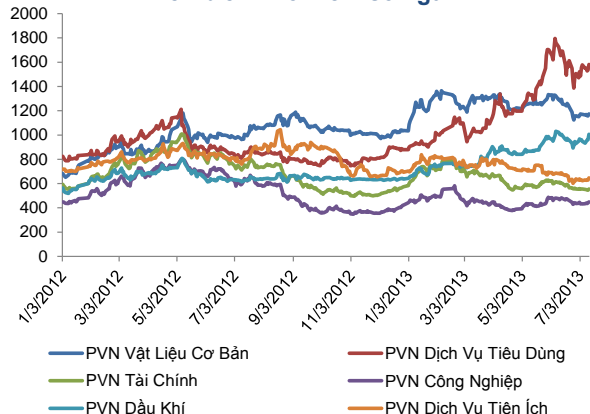
So sánh PVN 10 với chỉ số 2 sàn



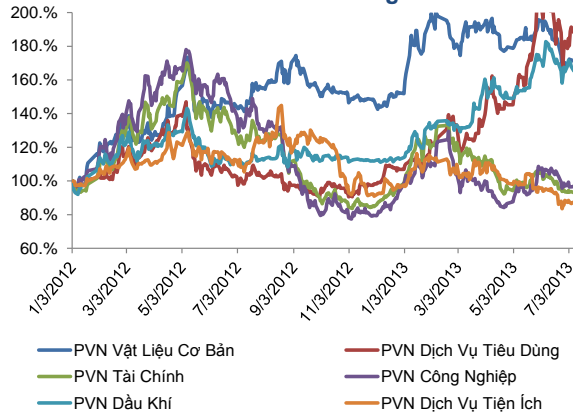
So sánh PVN Allshare với chỉ số 2 sàn



Diễn biến nhóm chỉ số ngành



So sánh nhóm chỉ số ngành



THỐNG KÊ GIAO DỊCH

HSX

5 cổ phiếu giao dịch nhiều nhất

Mã	Tham chiếu	Đóng cửa	± %	Giá trị giao dịch (1 triệu VNĐ)
DPM	42,600	42,700	0.23	48,880,015
GAS	65,500	65,500	0.00	36,429,590
PPC	19,200	18,600	-3.12	36,315,078
DRC	41,800	40,100	-4.07	24,333,131
PVD	61,500	59,500	-3.25	24,013,165

5 cổ phiếu tăng nhiều nhất

Mã	Tham chiếu	Đóng cửa	Tăng	± %
PNC	4,300	4,600	300	6.98
SJS	9,000	9,600	600	6.67
VHC	21,300	22,700	1,400	6.57
TTP	23,000	24,500	1,500	6.52
RIC	6,300	6,700	400	6.35

5 cổ phiếu giảm nhiều nhất

Mã	Tham chiếu	Đóng cửa	Giảm	± %
FDG	4,300	4,000	-300	-6.98
PVF	4,300	4,000	-300	-6.98
ELC	23,000	21,400	-1,600	-6.96
SCD	21,900	20,400	-1,500	-6.85
VNS	42,500	39,600	-2,900	-6.82

5 CP được NĐT nước ngoài mua/bán nhiều nhất

Mã	GT mua (triệu VNĐ)	Mã	GT bán (triệu VNĐ)
VNM	23,555	PPC	28,233
VCB	12,320	VNM	23,541
VFMVF	10,478	VFMVF1	10,841
DPM	10,262	GAS	8,921
TTP	7,870	TTP	7,870

HNX

5 cổ phiếu giao dịch nhiều nhất

Mã	Tham chiếu	Đóng cửa	± %	Giá trị giao dịch (1 triệu VNĐ)
SHB	6,800	6,600	-2.94	421,559
VCG	8,200	7,400	-9.76	296,280
KLS	7,900	7,700	-2.53	48,987
ACB	15,400	15,400	0.00	30,890
DBC	18,000	17,000	-5.56	16,322

5 cổ phiếu tăng nhiều nhất

Mã	Tham chiếu	Đóng cửa	Tăng	± %
SHN	600	700	100	16.67
GGG	600	700	100	16.67
KTT	2,000	2,200	200	10.00
VC9	5,000	5,500	500	10.00
BTH	4,100	4,500	400	9.76

5 cổ phiếu giảm nhiều nhất

Mã	Tham chiếu	Đóng cửa	Giảm	± %
KTS	19,000	17,100	-1,900	-10.00
SCJ	8,000	7,200	-800	-10.00
BHV	5,000	4,500	-500	-10.00
VBC	35,000	31,500	-3,500	-10.00
DPC	18,000	16,200	-1,800	-10.00

5 CP được NĐT nước ngoài mua/bán nhiều nhất

Mã	GT mua (triệu VNĐ)	Mã	GT bán (triệu VNĐ)
SHB	27,300	VCG	21,474
PVS	3,506	DBC	1,933
VND	1,582	AAA	1,028
DBC	1,442	SHB	898
AAA	1,149	VNR	871

KHUYẾN CÁO SỬ DỤNG

Báo cáo này được thực hiện bởi Phòng Phân tích - Công ty cổ phần Chứng khoán Dầu khí. Những thông tin trong báo cáo này được thu thập từ các nguồn đáng tin cậy và đánh giá một cách thận trọng. Tuy nhiên, Công ty cổ phần Chứng khoán Dầu khí không chịu bất kỳ trách nhiệm nào đối với tính chính xác, trung thực, đầy đủ của các thông tin được cung cấp cũng như những tổn thất có thể xảy ra khi sử dụng báo cáo này. Mọi thông tin, quan điểm trong báo cáo này có thể được thay đổi mà không cần báo trước. Báo cáo này được xuất bản với mục đích cung cấp thông tin và hoàn toàn không hàm ý khuyến cáo người đọc mua, bán hay nắm giữ chứng khoán.

Người đọc cần lưu ý: Công ty cổ phần Chứng khoán Dầu khí có thể có những hoạt động hợp tác với các đối tượng được nêu trong báo cáo và có thể có xung đột lợi ích với các nhà đầu tư.

Báo cáo này thuộc bản quyền của Công ty cổ phần Chứng khoán Dầu khí. Mọi hành vi in ấn, sao chép, sửa đổi nội dung mà không được sự cho phép của Công ty cổ phần Chứng khoán Dầu khí đều được coi là sự vi phạm pháp luật.

THÔNG TIN LIÊN HỆ

Phòng Phân tích

E -mail: research@psi.vn

Tel: (84-4) 3934 3888



PSI

CÔNG TY CỔ PHẦN CHỨNG KHOÁN DẦU KHÍ

Trụ sở chính:

18 Lý Thường Kiệt, Quận Hoàn Kiếm, Hà Nội - ĐT: (84-4) 39343888; Fax: (84-4) 39343999

Chi nhánh TP.HCM:

Số 24 – 26 Hồ Tùng Mậu, Quận I, TP.Hồ Chí Minh - ĐT (84-8) 3914 6789; Fax(84-8) 3914 6969

Chi nhánh Vũng Tàu:

Tầng 5, tòa nhà Silver Sea, số 47 Ba Cu, phường 1, TP.Vũng Tàu– ĐT: (84-64) 62545 20 - 22 - 23 -24 - 26; Fax: (84-64) 6254521

Chi nhánh Đà Nẵng:

Tầng 3, tòa nhà số 53 Lê Hồng Phong, Quận Hải Châu, Tp. Đà Nẵng– ĐT: (84-0511)3899338; Fax: (84-0511) 3899339