

NHẬN ĐỊNH THỊ TRƯỜNG

HSX:**Nhận định thị trường:****Tổng quan thị trường**

Bộ Kế hoạch và Đầu tư tổ chức giao ban báo cáo một số nét chủ yếu về tình hình sản xuất kinh doanh, dịch vụ và đầu tư tháng 2 năm 2012. Theo đó, Các ngành, lĩnh vực sản xuất kinh doanh đều có bước phát triển. Thu ngân sách nhà nước đạt kết quả tốt, bảo đảm cân đối các nhu cầu chi một cách chủ động. Tuy nhiên, lãi suất cho vay còn ở mức cao gây khó khăn cho sản xuất của doanh nghiệp và đời sống người dân.

Thông tin về hoạt động trong tuần 18/02 - 24/02, Ngân hàng Nhà nước (NHNN) cho biết, tổng doanh số giao dịch trên thị trường liên ngân hàng tăng lần lượt 16,470 tỷ đồng và 11,980 tỷ đồng (USD quy đổi) so với tuần liền trước. Cụ thể, trong tuần, giao dịch bằng VND đạt xấp xỉ 180,396 tỷ đồng, bình quân khoảng 36,079 tỷ đồng/ngày; doanh số giao dịch bằng USD quy đổi ra VND đạt 79,130 tỷ đồng, bình quân khoảng 15,826 tỷ đồng/ngày.

Theo VAFI, nên áp dụng thuế GTGT, thuế tiêu thụ đặc biệt với hoạt động kinh doanh vàng miếng, vàng trang sức lên mức 20%. Đây là một biện pháp kiến nghị nhằm mục tiêu nhanh chóng hạ mặt bằng lãi suất cho vay.

Duong Dao, Analyst

18 Lý Thường Kiệt, Hà Nội
ĐT: (84-4) 39343888 Fax: 393439999

Chỉ số hai sàn tiếp tục tăng trở lại, thanh khoản vẫn cao và các mã cổ phiếu phân hóa ngày càng mạnh mẽ. Điểm đáng chú ý là nhà đầu tư nước ngoài tiếp tục duy trì lượng mua ròng rất mạnh trên sàn Hồ Chí Minh khi họ mua ròng tới 158 tỷ đồng trong phiên hôm nay. Sức mua của khối ngoại hiện vẫn đang là một lực cầu hỗ trợ rất đáng kể với chỉ số VN-Index. Về mặt kỹ thuật, VN-Index vẫn trong xu thế tăng hiện hữu và có khả năng hướng tới mốc 440 điểm, còn HNX-Index có khả năng tiếp tục hướng tới 72 điểm. Tuy nhiên, hiện tượng phân kỳ âm xuất hiện trên công cụ MFI và RSI đang là một tín hiệu cảnh báo cho thấy rủi ro ngắn hạn đang tăng cao. Do đó, nếu thị trường tiếp tục tăng trong những phiên tới thì nhà đầu tư cần cân nhắc tới khả năng rủi ro nhiều hơn khi tham gia vào thị trường. Đối với các NĐT đang nắm giữ cổ phiếu thì có thể tiếp tục giữ danh mục để có thể lựa chọn thời điểm bán tốt nhất.

HNX:

Nhận định thị trường:

Tổng quan thị trường



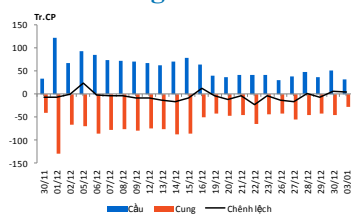
Đồ thị HNX-Index.

- Sau một phiên điều chỉnh, HNX-Index lại tăng trở lại. Như chúng tôi đã phân tích, hiện tại HNX-Index vẫn đang trong xu hướng tăng giá ngắn hạn hiện hữu, tuy nhiên những phiên điều chỉnh mạnh như vừa qua có thể sẽ tiếp tục xuất hiện xen kẽ trong những phiên sắp tới.
- Tín hiệu phân kỳ từ RSI, MFI thường đi trước tín hiệu từ giá. Đây là một tín hiệu kỹ thuật không tích cực và báo hiệu xác suất rủi ro đang tăng cao
- HNX-Index có kháng cự mạnh tại 72 điểm.

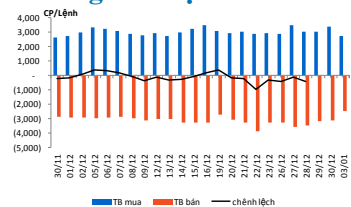
Trong ngắn hạn, HNX-Index sẽ dao động trong khoảng 65 – 72 điểm, đồng thời chiều hướng tăng vẫn đang chiếm ưu thế. Tuy nhiên, sự phân kỳ tiêu cực trên các công cụ RSI, MFI cho thấy rủi ro đang lớn dần. NĐT có thể tiếp tục nắm giữ danh mục hiện có, tuy nhiên cần cân nhắc kỹ những rủi ro có thể mắc phải khi tham gia thị trường. Có thể ưu tiên các mã cổ phiếu có sẵn trong danh mục, và chỉ giải ngân trong những phiên điều chỉnh giảm.

HSX:

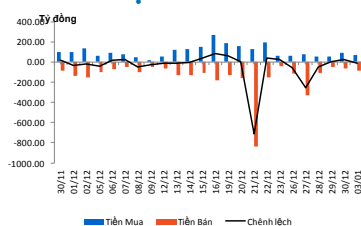
Cung cầu



Trung bình lệnh mua/bán

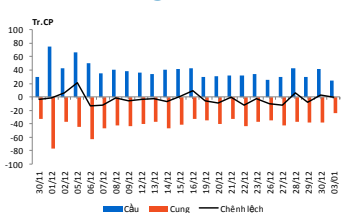


Giao dịch NĐTNN

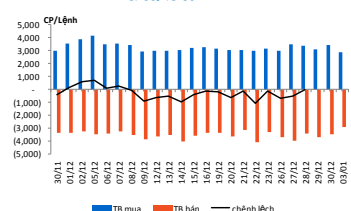


HNX:

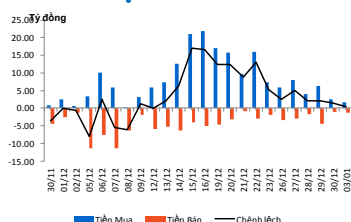
Cung cầu



Trung bình lệnh mua/bán



Giao dịch NĐTNN



Diễn biến thị trường sàn Hồ Chí Minh

VN-Index kết thúc phiên với mức tăng nhẹ 1.42 điểm, tức cộng thêm 0.34% so với tham chiếu lên 423.64 điểm. VN30 chủ yếu được hỗ trợ từ việc MSN, STB, EIB tăng kịch trần nên chỉ số này tăng đến 4.29 điểm, 0.89% lên 485.18 điểm. Còn VN-Index do chịu ảnh hưởng quá nhiều từ việc VIC, SJS, KDC giảm sàn và BVH giảm 3.51%, CTG mất 3.59% và PVD rớt 4.18% nên chỉ số khó bứt phá mạnh dù cuối phiên có trên 140 mã cổ phiếu tăng giá, 55 mã tăng kịch trần. Thống kê chỉ 5 mã giảm gồm VIC, BVH, CTG, PVD, KDC đã lấy đi của VN-Index hơn 4.36 điểm.

Phiên này, HOSE bứt phá cả về khối lượng lẫn giá trị khi đạt gần 126 triệu đơn vị, trị giá 2,300 tỷ đồng. Giao dịch thỏa thuận chiếm một phần đáng kể với 56.87 triệu đơn vị, tương đương 1,246 tỷ đồng. EIB, MBB, VIC, HAG là những mã chủ yếu làm nên lượng giao dịch thỏa thuận khủng này.

Diễn biến thị trường Hà Nội:

Ở sàn HNX, nhà đầu tư thấy rõ được sự bứt phá của thị trường khi HNX-Index tăng đến 1.59 điểm, tương đương 2.37% lên 68.68 điểm. Nổi bật nhất về sự bứt phá vẫn là HBB, bên mua đã giành chiến thắng khi gom hết 21.17 triệu cổ phiếu do bên bán chốt lời, đồng thời đẩy HBB từ mức giá giảm tăng lên giá trần. Nếu tính cả phiên trước, giao dịch của HBB đã lên hơn 60 triệu đơn vị. Toàn sàn cũng có hơn 150 mã tăng giá, trong đó 57 mã tăng kịch trần còn lại là 120 mã giảm và 121 mã đứng yên.

Khối lượng phiên này không đạt kỷ lục như phiên trước, nhưng cũng được xếp vào hàng thứ hai với trên 210 triệu đơn vị, nhưng giá trị giao dịch lại tăng so với phiên trước, đạt gần 3,000 tỷ đồng.

TIN CÁC ĐƠN VỊ THÀNH VIÊN PVN

PVI-Công ty Cổ phần PVI: Điều chỉnh tỷ lệ room của nhà đầu tư nước ngoài

Ngày 30/12/2011, PVI thông báo điều chỉnh tỷ lệ đầu tư nước ngoài cụ thể

- Giảm tỷ lệ room của nhà đầu tư nước ngoài đối với mã cổ phiếu PVI niêm yết trên Sở GDCK Hà Nội từ 49% xuống 43,9%.
- Thời gian điều chỉnh: ngày 03/01/2012.
- Điều chỉnh tỷ lệ room của nhà đầu tư nước ngoài đối với mã cổ phiếu PVI

Kết thúc phiên giao dịch sáng nay, ngày 3/1, PVI đạt 18.400 đồng/CP và nhà đầu tư nước ngoài mua ròng 20.000 cổ phần.

PET-Tổng CTCP Dịch vụ Tổng hợp Dầu khí: lãi ròng năm 2011 tăng 82% so với cùng kỳ

Kết thúc năm 2011, PET ước thực hiện được 10,200 tỷ đồng doanh thu, vượt 2% kế hoạch và tăng 13% so năm 2010.

Về cơ cấu doanh thu, hoạt động thương mại và phân phối đóng góp tới 8,882 tỷ đồng, tiếp theo là dịch vụ dầu khí với 880 tỷ đồng, dịch vụ quản lý và khai thác bất động sản là 298 tỷ đồng, còn lại 140 tỷ đồng từ hoạt động khác.

Lợi nhuận sau thuế 300 tỷ đồng, vượt 61% kế hoạch (165 tỷ đồng) và tăng 82% so năm trước.

Với kết quả đó, năm 2012 PET đặt kế hoạch doanh thu 10,000 tỷ đồng, lợi nhuận trước và sau thuế lần lượt là 240 tỷ đồng và 180 tỷ đồng.

LỊCH SỰ KIỆN TRONG TUẦN

Lịch đấu giá các công ty

| Công ty | VĐL (tỷ đồng) | Tổng số CP chào bán | Giá khởi điểm (đ/cp) | Ngày đấu giá |
|---|------------------|------------------------|----------------------------|--------------|
| Công ty TNHH MTV Đầu tư Xây dựng Trường Thịnh | 34.69 | 924.709 | 10.000 | 27/10/2011 |
| Công ty cổ phần Thức ăn chăn nuôi Bạc Liêu | 17 | 1.539.717 | 10.000 | 26/10/2011 |
| Công ty Tài Chính Cổ phần HANDICO (HAFIC) | 350 | 7.000.000 | 11.500 | 11/10/2011 |
| Công ty TNHH MTV Đầu tư Xây lắp và Phát triển Nhà | 37.76 | 1.123.581 | 10.000 | 03/08/2011 |

Danh sách các công ty đã nộp hồ sơ xin niêm yết

| Công ty | Địa chỉ đăng ký niêm yết | VĐL (tỷ đồng) | Ngày nộp hồ sơ |
|--|-----------------------------|------------------|----------------|
| Tổng CTCP Đầu tư Xây dựng và Thương mại Việt Nam | HNX | 263 | 03/10/2011 |
| CTCP Supe Phốt phát và Hóa chất Lâm Thao | HNX | 540 | 03/10/2011 |
| CTCP Xuất nhập khẩu Nông sản Thực phẩm Cà Mau | HNX | 50 | 03/10/2011 |
| CTCP Châu Á | HNX | 36 | 27/09/2011 |
| Quỹ Đầu Tư Tăng Trưởng ACB | HOSE | 240 | 19/08/2011 |

Danh sách các công ty đã được chấp thuận niêm yết

| Công ty | Địa chỉ đăng ký niêm yết | VĐL (tỷ đồng) | Ngày được chấp thuận |
|---|-----------------------------|------------------|-------------------------|
| CTCP Tập đoàn FLC | HSX | 170 | 09/09/2011 |
| CTCP CNG Viet Nam | HSX | 162 | 05/09/2011 |
| CTCP Khai Tác và Chế biến Khoán Sản Lào Cai | HSX | 85 | 05/09/2011 |
| CTCP Thủy Sản Cửu Long | HSX | 80 | 25/08/2011 |

Lịch niêm yết lần đầu

| Công ty | Mã CK | Địa chỉ niêm yết | Vốn điều lệ (tỷ đồng) | Ngày giao dịch |
|---------------------------------------|-------|---------------------|--------------------------|-------------------|
| CTCP Tư vấn Điện lực Dầu khí Việt Nam | PPE | HNX | 20 | 20/09/2011 |
| CTCP Gạch Ngói Gốm Xây Dựng Mỹ Xuân | GMX | HNX | 53 | 15/09/2011 |
| CTCP Tập đoàn FLC | FDT | HNX | 30,5 | 12/09/2011 |
| Công ty cổ phần Licogi 14 | L14 | HNX | 28 | 13/09/2011 |

Nguồn: HSX, HNX

THỐNG KÊ GIAO DỊCH

HSX

5 cổ phiếu giao dịch nhiều nhất

| Mã | Tham chiếu | Đóng cửa | ± % | Giá trị giao dịch (1 triệu VNĐ) |
|-----|------------|----------|-------|------------------------------------|
| STB | 15,100 | 15,500 | 2.65 | 69,307,214 |
| VNM | 86,500 | 84,500 | -2.31 | 57,882,270 |
| JVC | 16,400 | 17,100 | 4.27 | 9,896,294 |
| HAG | 19,500 | 19,000 | -2.56 | 7,050,014 |
| SJS | 22,800 | 23,900 | 4.82 | 5,985,256 |

HNX

5 cổ phiếu giao dịch nhiều nhất

| Mã | Tham chiếu | Đóng cửa | ± % | Giá trị giao dịch (1 triệu VNĐ) |
|-----|------------|----------|-------|------------------------------------|
| HBS | 14,000 | 14,000 | 0.00 | 11,359 |
| PVX | 6,700 | 6,800 | 1.49 | 9,568 |
| CVN | 26,900 | 26,900 | 0.00 | 8,400 |
| VND | 6,800 | 7,000 | 2.94 | 8,219 |
| PGS | 18,900 | 17,700 | -6.35 | 7,630 |

5 cổ phiếu tăng nhiều nhất

| Mã | Tham chiếu | Đóng cửa | Tăng | ± % |
|-----|------------|----------|------|------|
| VES | 1,400 | 1,500 | 100 | 7.14 |
| NVT | 1,900 | 2,000 | 100 | 5.26 |
| TRI | 1,900 | 2,000 | 100 | 5.26 |
| KSA | 4,000 | 4,200 | 200 | 5.00 |
| TBC | 10,000 | 10,500 | 500 | 5.00 |

5 cổ phiếu tăng nhiều nhất

| Mã | Tham chiếu | Đóng cửa | Tăng | ± % |
|-----|------------|----------|-------|------|
| VNT | 11,600 | 12,400 | 800 | 6.90 |
| DNC | 5,800 | 6,200 | 400 | 6.90 |
| PVL | 2,900 | 3,100 | 200 | 6.90 |
| MCL | 2,900 | 3,100 | 200 | 6.90 |
| KTS | 40,700 | 43,500 | 2,800 | 6.88 |

5 cổ phiếu giảm nhiều nhất

| Mã | Tham chiếu | Đóng cửa | Giảm | ± % |
|-----|------------|----------|------|--------|
| VKP | 900 | 800 | -100 | -11.11 |
| CAD | 1,700 | 1,600 | -100 | -5.88 |
| PTL | 4,000 | 3,800 | -200 | -5.00 |
| OGC | 8,000 | 7,600 | -400 | -5.00 |
| PTB | 12,000 | 11,400 | -600 | -5.00 |

5 cổ phiếu giảm nhiều nhất

| Mã | Tham chiếu | Đóng cửa | Giảm | ± % |
|-----|------------|----------|------|-------|
| GFC | 10,000 | 9,300 | -700 | -7.00 |
| CTC | 10,000 | 9,300 | -700 | -7.00 |
| ALV | 4,300 | 4,000 | -300 | -6.98 |
| BHC | 4,300 | 4,000 | -300 | -6.98 |
| VIX | 4,300 | 4,000 | -300 | -6.98 |

5 CP được NĐT nước ngoài mua/bán nhiều nhất

| Mã | GT mua (triệu VNĐ) | Mã | GT bán (triệu VNĐ) |
|-----|-----------------------|-----|-----------------------|
| VNM | 47,539 | VNM | 47,539 |
| VIC | 3,315 | STB | 9,009 |
| FPT | 3,034 | DPM | 3,612 |
| DPM | 2,698 | VIC | 2,982 |
| JVC | 2,545 | KBC | 2,743 |

5 CP được NĐT nước ngoài mua/bán nhiều nhất

| Mã | GT mua (triệu VNĐ) | Mã | GT bán (triệu VNĐ) |
|-----|-----------------------|-----|-----------------------|
| PGS | 713 | PVX | 680 |
| PVG | 468 | PVS | 426 |
| PVI | 369 | KLS | 79 |
| VND | 80 | VSP | 54 |
| VNC | 27 | RCL | 38 |

KHUYẾN CÁO SỬ DỤNG

Báo cáo này được thực hiện bởi Ban Phân tích - Công ty cổ phần Chứng khoán Dầu khí. Những thông tin trong báo cáo này được thu thập từ các nguồn đáng tin cậy và đánh giá một cách thận trọng. Tuy nhiên, Công ty cổ phần Chứng khoán Dầu khí không chịu bất kỳ trách nhiệm nào đối với tính chính xác, trung thực, đầy đủ của các thông tin được cung cấp cũng như những tổn thất có thể xảy ra khi sử dụng báo cáo này. Mọi thông tin, quan điểm trong báo cáo này có thể được thay đổi mà không cần báo trước. Báo cáo này được xuất bản với mục đích cung cấp thông tin và hoàn toàn không hàm ý khuyến cáo người đọc mua, bán hay nắm giữ chứng khoán.

Người đọc cần lưu ý: Công ty cổ phần Chứng khoán Dầu khí có thể có những hoạt động hợp tác với các đối tượng được nêu trong báo cáo và có thể có xung đột lợi ích với các nhà đầu tư.

Báo cáo này thuộc bản quyền của Công ty cổ phần Chứng khoán Dầu khí. Mọi hành vi in ấn, sao chép, sửa đổi nội dung mà không được sự cho phép của Công ty cổ phần Chứng khoán Dầu khí đều được coi là sự vi phạm pháp luật.

THÔNG TIN LIÊN HỆ

Ban Phân tích

E -mail: research@psi.vn

Tel: (84-4) 3934 3888



PSI CHỨNG KHOÁN DẦU KHÍ

Trụ sở chính:

18 Lý Thường Kiệt, Quận Hoàn Kiếm, Hà Nội - ĐT: (84-4) 39343888; Fax: (84-4) 39343999

Chi nhánh Hà Nội

Tầng 1, 18 Lý Thường Kiệt, Quận Hoàn Kiếm, Hà Nội – ĐT: (84-4)39343888; Fax: (84-4)39343999

Chi nhánh Nam Định

Tầng 1, lô 13+21 Đường Đông A, Khu đô thị mới Hoà Vượng, Nam Định – ĐT: (84-350) 3677989; Fax: (84-350) 3677979

Chi nhánh Thanh Hoá

Tầng 1, số 38A đại lộ Lê Lợi, Thanh Hoá

Chi nhánh Nghệ An

Số 19, Quang Trung, Tp. Vinh, Nghệ An

Chi nhánh Hải Phòng

Số 5, Hồ Xuân Hương, quận Hồng Bàng, Hải Phòng

Chi nhánh TP.HCM:

Số 24 – 26 Hồ Tùng Mậu, Quận I, TP.Hồ Chí Minh - ĐT: (84-8) 39111818; Fax: (84-8) 39111919

Chi nhánh Vũng Tàu:

Phòng 112, Tòa nhà Petro Tower, số 08 Hoàng Diệu, TP.Vũng Tàu – ĐT: (84-64) 62545 20 - 22 - 23 -24 - 26; Fax: (84-64) 6254521

Chi nhánh Đà Nẵng:

Số 55-56 Đường Nguyễn Văn Linh, Quận Hải Châu, Thành phố Đà Nẵng – ĐT: (84-0511) 3899338; Fax: (84-0511) 3899339