

TỔNG QUAN THỊ TRƯỜNG

VN-Index

| | Giá trị | Thay đổi | ± % |
|------------------------------|----------|-----------|---------|
| VN-Index | 399.68 | ↑ 1.09 | 0.27% |
| KLGD (triệu ck) | 82.89 | ↑ 10.30 | 14.20% |
| GTGD (tỷ đồng) | 1,133.63 | ↑ 194.42 | 20.70% |
| Tổng cung (triệu ck) | 53.63 | ↓ -101.92 | -65.52% |
| Tổng cầu (triệu ck) | 64.04 | ↓ -131.27 | -67.21% |
| Giao dịch NN | | | |
| KL mua (triệu ck) | 16.11 | ↑ 6.28 | 63.90% |
| KL bán (triệu ck) | 16.15 | ↑ 3.67 | 29.45% |
| Giá trị mua (tỷ đồng) | 266.44 | ↑ 93.48 | 54.05% |
| Giá trị bán (tỷ đồng) | 275.97 | ↑ 65.80 | 31.31% |

HNX-Index

| | Giá trị | Thay đổi | ± % |
|------------------------------|---------|----------|---------|
| HNX-Index | 54.32 | ↓ -0.61 | -1.11% |
| KLGD (triệu ck) | 70.84 | ↑ 11.72 | 19.82% |
| GTGD (tỷ đồng) | 422.82 | ↑ 59.73 | 16.45% |
| Tổng cung (triệu ck) | 114.82 | ↓ 39.68 | -52.80% |
| Tổng cầu (triệu ck) | 84.78 | ↓ -10.62 | -11.13% |
| Giao dịch NN | | | |
| KL mua (triệu ck) | 1.41 | ↓ -0.22 | -13.62% |
| KL bán (triệu ck) | 3.39 | ↓ -0.24 | -6.64% |
| Giá trị mua (tỷ đồng) | 18.77 | ↓ -0.58 | -3.01% |
| Giá trị bán (tỷ đồng) | 27.65 | ↓ -1.83 | -6.22% |

Diễn biến chỉ số giá bộ chỉ số PVN-Index

| Chỉ số | Giá đóng cửa | Thay đổi | +/-% |
|--------------------------|--------------|----------|-------|
| PVN 10 | 671.51 | ↓ -7.26 | -1.07 |
| PVN ALL SHARE CONTINUOUS | 634.82 | ↑ 0.21 | 0.03 |
| PVN ALLSHARE | 617.17 | ↑ 0.18 | 0.03 |
| PVN ALLSHARE HNX | 453.86 | ↓ -14.48 | -3.09 |
| PVN ALLSHARE HSX | 677.66 | ↑ 2.69 | 0.4 |
| PVN Vật Liệu Cơ Bản | 985.51 | ↑ 5.8 | 0.59 |
| PVN Dịch Vụ Tiêu Dùng | 838.03 | ↑ 21.13 | 2.59 |
| PVN Tài Chính | 439.98 | ↑ 3.24 | 0.74 |
| PVN Công Nghiệp | 304.84 | ↑ 10.67 | 3.63 |
| PVN Dầu Khí | 621.53 | ↓ -1.9 | -0.31 |
| PVN Dịch Vụ Tiện Ích | 554.03 | ↑ 1.86 | 0.34 |

So sánh các chỉ số chính

| | Đóng cửa phiên gần nhất | % Thay đổi trong phiên gần nhất | % Thay đổi so với cuối tuần trước | % Thay đổi so với đầu năm 2012 |
|------------------------|-------------------------|---------------------------------|-----------------------------------|--------------------------------|
| VN-Index | 386.70 | ↑ 0.76% | ↑ 0.76% | ↑ 10.49% |
| VN30-Index | 453.70 | ↑ 0.87% | ↑ 0.87% | ↑ 17.76% |
| PVNAllshare HSX | 677.66 | ↑ 0.40% | ↑ 0.40% | ↑ 31.62% |
| HNX-Index | 52.71 | ↑ 2.03% | ↑ 2.03% | ↓ -7.18% |
| HNX30-Index | 97.44 | ↑ 3.41% | ↑ 3.41% | ↓ -2.56% |
| PVNAllshare HNX | 453.86 | ↓ -3.09% | ↓ -3.09% | ↓ -16.46% |
| PVNAllshare | 617.17 | ↑ 0.03% | ↑ 0.03% | ↑ 19.79% |
| PVN 10 | 671.51 | ↓ -1.07% | ↓ -1.07% | ↑ 1.94% |

Nhận định thị trường:



Đồ thị diễn biến VN-Index từ đầu năm đến nay

Phiên hôm nay tiếp tục đánh dấu phiên thứ 3 liên tiếp áp lực chốt lời trên các cổ phiếu có hệ số beta cao có chiều hướng gia tăng mạnh. Trên HNX, lượng dư bán các cổ phiếu chủ chốt như PVX, KLS, SHB, SCR, v.v... đều khá lớn, tuy nhiên đáng chú ý lượng dư bán giá thấp hầu như không đáng kể. Sức mua trên thị trường vẫn còn khá lớn.

VN-index tránh được một phiên điều chỉnh nhờ nhóm cổ phiếu vốn hóa lớn như MSN, BVH, CTG và nhiều cổ phiếu bất động sản khác. Trên các bluechips điều chỉnh phiên hôm nay, mức giảm thực tế cũng không quá mạnh. Các cổ phiếu tăng giá trên HSX ngày hôm nay là những mã hiện có thông tin tích cực. LSS bất ngờ tăng kịch trần sau khi có tin công ty đăng kí bán tiếp hơn 1,3 triệu CCQ VFMVF4. BVH tiếp tục tăng giá mạnh khi Sumitomo Life sắp hoàn tất việc đàm phán mua lại 18% cổ phần của Bảo Việt từ HSBC (sự kì vọng của NĐT vào mức giá đàm phán trong thương vụ này có khả năng là một trong những yếu tố hỗ trợ diễn biến giá BVH thời gian gần đây). Ngoài ra, nhiều cổ phiếu trong diện được tăng tỷ trọng danh mục của etf VNM cũng tiếp tục diễn biến tích cực.

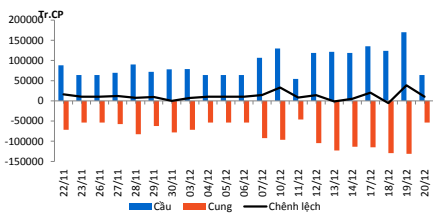
Về mặt thông tin vĩ mô, Cục thống kê Thành phố Hà Nội vừa công bố chỉ số giá tiêu dùng tháng 12 trên địa bàn, CPI tháng 12 tại Hà Nội tăng 0,26% so với tháng trước, một mức tăng khá thấp so với chu kỳ hàng năm. Trong một vài ngày tới, CPI tháng phố HCM và CPI cả nước sẽ được công bố.

Trong các bản tin gần đây, chúng tôi đã có cảnh báo về khả năng thị trường sẽ xuất hiện một vài phiên xuất hiện áp lực chốt lời ngắn hạn đột ngột mạnh. Sự điều chỉnh của chỉ số HNX-Index trong phiên hôm nay vẫn mang tính chất kĩ thuật và chưa có tín hiệu nào đáng ngại. Bên cạnh đó, thị trường cũng đang phân hóa mạnh và mở ra nhiều cơ hội cho các nhà đầu tư ngắn hạn. Các thông tin gần đây cho thấy xu hướng các cơ quan quản lý đang nhanh chóng tìm các giải pháp nhằm giải quyết nợ xấu, tháo gỡ khó khăn cho doanh nghiệp, và hỗ trợ thị trường bất động sản v.v... Yếu tố này có khả năng sẽ tiếp tục là yếu tố hỗ trợ tâm lý thị trường trong ngắn hạn. NĐT nên hạn chế bán cổ phiếu trong giai đoạn hiện tại.

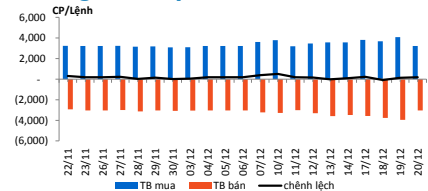
TÓM TẮT DIỄN BIẾN THỊ TRƯỜNG TRONG PHIÊN

Diễn biến sàn Hồ Chí Minh

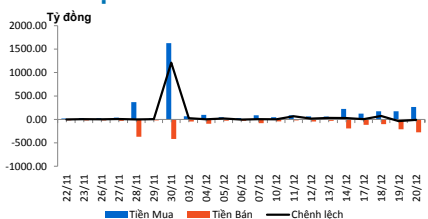
Cung cầu



Trung bình lệnh mua/bán



Giao dịch NĐTNN



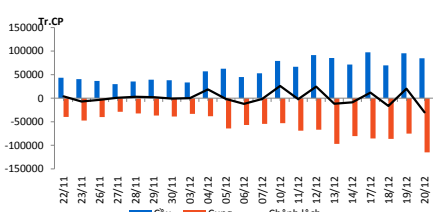
Phần lớn do ảnh hưởng bởi nhóm cổ phiếu lớn quay đầu giảm như VIC, MSN, VNM, VCB, HAG, SSI, DPM... trong khi đó BVH và một vài mã bất động sản hạng vừa vẫn tiếp tục tăng giá. Giao dịch ở thời điểm 9h30 đạt 18 triệu đơn vị, trị giá hơn 240 tỷ đồng. Đặc biệt giao dịch thỏa thuận tăng cao với CTG gần 8 triệu cổ phiếu chuyển nhượng ở mức giá 17,500 đồng/cp trong khi giá trên sàn lại tăng trần 18,500 đồng/cp sau 3 phiên liên tục sụt giảm. VN-Index mở cửa tăng 0.54 điểm, tương ứng 0.14%, đạt 399.13 điểm. CTG sau khi thoát sàn phiên hôm qua thì đã kịp tăng 700 đồng lên 18,400 đồng/cp. Một số cổ phiếu Bluechips như VNM, VIC, REE, DHM... bất ngờ giảm lại.

Tạm dừng buổi sáng, VN-Index chỉ nhích nhẹ 0.73 điểm, tương ứng 0.18%, tạm dừng tại 399.32 điểm. MSN nói rộng biên độ tăng lên 3,500 đồng, trong khi CTG, BVH vẫn bám ở giá trần. Cổ phiếu bất động sản dù xả hàng mạnh nhưng nhà đầu tư vẫn gom khá nhiều KBC, ITA, DLG, ITC, UDC... với hàng triệu đơn vị mỗi mã. Hầu hết cổ phiếu trên sàn đối mặt với áp lực chốt lời khá mạnh, toàn sàn có 114 mã giảm giá. Nhiều cổ phiếu vốn hóa lớn quay đầu trong phiên hôm nay như VNM, VPK, VIC, VCB, STB, HAG, HPG, GAS... Trên sàn HOSE có hơn 65 triệu đơn vị được chuyển giao, nâng tổng khối lượng trên hai sàn hơn 115 triệu đơn vị, tương ứng tổng giá trị gần 1,160 tỷ đồng.

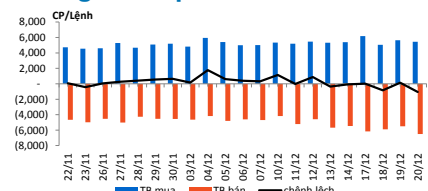
Khá nhiều bluechips chìm sâu trong sắc đỏ, tuy nhiên chỉ với 3 mã CTG, BVH và MSN tăng trần cũng đủ kéo VN-Index tăng điểm, thậm chí có khi vượt mốc 400 điểm. Cuối phiên, VN-Index chốt tại 399.68 điểm, tăng 1.09 điểm, tương ứng 0.27%. Toàn thị trường có 104 mã tăng, 118 mã giảm và 58 mã đứng giá. Khối lượng giao dịch trên HOSE đạt gần 83 triệu đơn vị, tương ứng giá trị hơn 1,133 tỷ đồng. Trong nhóm VN30, các cổ phiếu DIG, ITA, EIB, QCG, SBT, IJC tăng điểm cũng góp phần giúp VN-Index trụ vững trên 399 điểm. Riêng trong nhóm VN30, đã có hơn 49 triệu đơn vị được chuyển giao. Nhóm cổ phiếu bất động sản vẫn được nhà đầu tư thu gom mạnh với các mã như ITA, LCG, KBC, ITC, UDC với đà tăng mạnh, và giao dịch hàng triệu đơn vị.

Diễn biến sàn Hà Nội

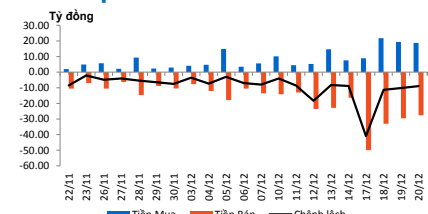
Cung cầu



Trung bình lệnh mua/bán



Giao dịch NĐTNN



Trên sàn HNX, dấu hiệu điều chỉnh xuất hiện khi nhà đầu tư gia tăng lực bán chốt lời. HNX-Index chỉ nhích nhẹ 0.03 điểm, tương ứng 0.05%, tạm giao dịch tại 54.96 điểm.

ACB và SCR vẫn kịp tăng 100 đồng và là yếu tố chính nâng đỡ chỉ số HNX-Index. PVA và S96 tăng kịch trần ngay đầu phiên, trong đó S96 đã ghi nhận mức tăng trần phiên thứ 9 liên tiếp.

Trên sàn HNX có 114 mã giảm giá. SCR sau khi tăng 300 đồng vào đầu phiên thì đã giảm trở lại và kết thúc phiên sáng tại 6,100 đồng, tương ứng mức giảm 100 đồng.

HNX-Index tạm dừng tại 54.51 điểm, giảm 0.42 điểm, tương ứng 0.76%. Khối lượng trên sàn đạt gần 50 triệu đơn vị, trị giá 287.53 tỷ đồng.

PVX là điểm nổi bật trên sàn HNX khi bất ngờ khởp gần 13 triệu đơn vị và ghi nhận mức tăng 200 đồng. Mặc dù vậy, cổ phiếu này cũng đang bị khối ngoại bán ròng hơn 744 ngàn đơn vị.

Với hơn 9 triệu cổ phiếu khởp lệnh, SHB cũng có diễn biến tương tự khi giảm lại 100 đồng. VCG, KLS, SHS, PVC, UNI... cũng góp mặt trong các cổ phiếu giảm điểm do áp lực bán gia tăng trên sàn HNX.

Trên HNX, mặc dù thanh khoản cũng tăng đáng kể nhưng áp lực bán mạnh đã khiến chỉ số HNX-Index giảm điểm trở lại. Chốt phiên, HNX-Index giảm 0.61 điểm, tương ứng 1.11%, đóng cửa tại 54.32 điểm. Trên sàn có 131 mã giảm và 192 mã đứng giá, với tổng khối lượng giao dịch lên đến gần 71 triệu đơn vị, tương ứng với trị giá 422.82 tỷ đồng.

PHÂN TÍCH KỸ THUẬT



Đồ thị chỉ số VN-Index – Tổng hợp tín hiệu trading ngắn hạn

Chỉ tiêu kỹ thuật của VN-index

| Xu thế | Thời gian | Trạng thái |
|-----------|--------------|------------|
| Ngắn hạn | 1 - 4 tuần | Tăng |
| Trung hạn | 1 - 3 tháng | N/A |
| Dài hạn | trên 6 tháng | Sideway |

Chỉ tiêu đánh giá ngắn hạn

| | |
|---------------------|----------|
| Chu kỳ ngắn hạn | Giảm |
| Thanh khoản | Đột biến |
| Đánh giá dòng tiền | Đột biến |
| Trạng thái ngắn hạn | N/A |
| Tín hiệu mua/bán | N/A |

Các ngưỡng quan trọng

| | Điểm | Đánh giá |
|------------|----------|----------|
| Kháng cự 1 | 420 | *** |
| Kháng cự 2 | | |
| Kháng cự 3 | | |
| Hỗ trợ 1 | 380 | * |
| Hỗ trợ 2 | 370 | ** |
| Hỗ trợ 3 | Vùng 330 | *** |

Ghi chú đánh giá các ngưỡng kỹ thuật: (*) Yếu; (**) Trung Bình; (***) Mạnh; (****) Rất mạnh



Đồ thị chỉ số HNX-Index – Tổng hợp tín hiệu trading ngắn hạn

Chỉ tiêu kỹ thuật của HNX-Index

| Xu thế | Thời gian | Trạng thái |
|-----------|--------------|------------|
| Ngắn hạn | 1 - 4 tuần | Tăng |
| Trung hạn | 1 - 3 tháng | Giảm |
| Dài hạn | trên 6 tháng | Giảm |

Chỉ tiêu đánh giá ngắn hạn

| | |
|---------------------|----------|
| Chu kỳ ngắn hạn | Giảm |
| Thanh khoản | Đột biến |
| Đánh giá dòng tiền | Đột biến |
| Trạng thái ngắn hạn | N/A |
| Tín hiệu mua/bán | Bán |

Các ngưỡng quan trọng

| | Điểm | Đánh giá |
|------------|--------------|----------|
| Kháng cự 1 | Vùng 57 - 58 | *** |
| Kháng cự 2 | | |
| Kháng cự 3 | | |
| Hỗ trợ 1 | 52.5 | * |
| Hỗ trợ 2 | 50.3 | ** |
| Hỗ trợ 3 | Vùng 46 | *** |

Ghi chú đánh giá các ngưỡng kỹ thuật: (*) Yếu; (**) Trung Bình; (***) Mạnh; (****) Rất mạnh

TỔNG HỢP TIN

TIN KINH TẾ TRONG NƯỚC

Bộ Tài chính vừa ban hành Thông tư 210 hướng dẫn về thành lập và hoạt động công ty chứng khoán, có hiệu lực từ 15/1/2013.

Theo đó, công ty chứng khoán có thể thành lập theo hình thức công ty cổ phần hoặc công ty trách nhiệm hữu hạn, trong đó phải có ít nhất một tổ chức là ngân hàng thương mại, doanh nghiệp bảo hiểm hoặc tổ chức nước ngoài. Tỷ lệ sở hữu cổ phần, phần vốn góp tối thiểu là 65% vốn điều lệ (trong đó, ngân hàng thương mại, doanh nghiệp bảo hiểm hoặc tổ chức nước ngoài sở hữu tối thiểu 30%).

Tỷ lệ tổng nợ trên vốn chủ sở hữu của công ty chứng khoán không được vượt quá 3 lần. Giá trị tổng nợ theo quy định này không bao gồm các khoản sau đây: Tiền gửi giao dịch chứng khoán của khách hàng; Quỹ khen thưởng phúc lợi; Dự phòng trợ cấp mất việc làm; Dự phòng bồi thường thiệt hại cho nhà đầu tư; Nợ ngắn hạn của công ty chứng khoán tối đa bằng tài sản ngắn hạn.

Thông tư 210 nêu rõ, công ty chứng khoán không được cho vay tiền và chứng khoán dưới mọi hình thức, trừ trường hợp công ty chứng khoán cho khách hàng vay tiền để mua chứng khoán theo quy định về giao dịch ký quỹ chứng khoán của Bộ Tài chính.

Công ty chứng khoán không được cho vay dưới bất kỳ hình thức nào đối với các cổ đông lớn, thành viên ban kiểm soát, thành viên hội đồng quản trị, thành viên hội đồng thành viên, thành viên ban giám đốc, kế toán trưởng.

Ngoài ra, công ty chứng khoán không được mua, góp vốn mua bất động sản trừ trường hợp để sử dụng làm trụ sở chính, chi nhánh, phòng giao dịch phục vụ trực tiếp cho các hoạt động nghiệp vụ của công ty chứng khoán. Trong trường hợp được đầu tư vào bất động sản thì tài sản này không được vượt quá 50% giá trị tổng tài sản của công ty chứng khoán.

Công ty chứng khoán không được sử dụng quá 70% vốn chủ sở hữu để đầu tư mua trái phiếu doanh nghiệp hoặc góp vốn sở hữu tổ chức khác, trong đó không được sử dụng quá 20% vốn chủ sở hữu để đầu tư vào các công ty chưa niêm yết.

Công ty chứng khoán không được trực tiếp hoặc ủy thác cho tổ chức, cá nhân khác đầu tư vào cổ phiếu hoặc phần vốn góp của công ty có sở hữu trên 50% vốn điều lệ của công ty chứng khoán, trừ trường hợp mua cổ phiếu lô lẻ theo yêu cầu của khách hàng.

Không được cùng với người có liên quan đầu tư từ 5% trở lên vốn điều lệ của công ty chứng khoán khác; không được đầu tư quá 20% tổng số cổ phiếu, chứng chỉ quỹ đang lưu hành của một tổ chức niêm yết và 15% với tổ chức chưa niêm yết; Không đầu tư hoặc góp vốn quá 10% tổng số vốn góp của một công ty trách nhiệm hữu hạn hoặc dự án kinh doanh và không được đầu tư quá 15% vốn chủ sở hữu vào một tổ chức.

WB hạ dự báo tăng trưởng GDP 2012-2013 của Việt Nam

Trong báo cáo cập nhật triển vọng kinh tế châu Á – Thái Bình Dương công bố sáng 19/12, Ngân hàng Thế giới (WB) hạ dự báo tăng trưởng tổng sản phẩm quốc nội (GDP) năm 2012 và 2013 của Việt Nam.

Cụ thể, WB hạ dự báo tăng trưởng GDP năm 2012 của Việt Nam từ mức dự báo trong tháng 5 là 5.7% xuống 5.2% và năm 2013 từ 6.3% xuống 5.5%. Ngoài ra, WB dự báo GDP năm 2014 của Việt Nam tăng 5.7%.

Theo dự báo của Ngân hàng này, lạm phát Việt Nam sẽ đứng ở mức 9% vào cuối năm nay trước khi suy giảm xuống còn 8.5% trong năm 2013 và 7.3% trong năm 2014.

Sẽ giảm lãi suất trong vài ngày tới

Thủ tướng Chính phủ Nguyễn Tấn Dũng, trong hội nghị tháo gỡ khó khăn cho thị trường bất động sản được tổ chức tại TPHCM hôm nay, 18-12, cho biết Ngân hàng Nhà nước sẽ giảm lãi suất trong vài ngày tới.

Sắp có gói giải cứu bất động sản?

Những ngày gần đây, chính phủ đã có đoàn công tác làm việc với các lãnh đạo thành phố Hà Nội và Hồ Chí Minh, các doanh nghiệp bất động sản trên địa bàn. Ngoài việc phân tích sâu sắc về các nguyên nhân dẫn tới tình trạng ứ đọng, khó khăn của thị trường bất động sản thì có một thông điệp quan trọng được phát đi là chính phủ sẽ có những biện pháp nhằm hỗ trợ tháo gỡ khó khăn thị trường bất động sản, đồng thời đẩy mạnh tái cơ cấu doanh nghiệp bất động sản, tăng cường hoạt động sàng lọc, kiên quyết loại bỏ những doanh nghiệp không đủ điều kiện, năng lực tài chính ra khỏi lĩnh vực bất động sản.

Trong các quý 1 - 2/2013, Ngân hàng Nhà nước sẽ tập trung chỉ đạo các ngân hàng thương mại xử lý nợ xấu về bất động sản.

Với giải pháp thực hiện chính sách tài khóa và thuế, Bộ trưởng Bộ Xây dựng đề nghị cho phép thực hiện miễn, giảm thuế đối với một số loại hình bất động sản. Cụ thể giảm 50% thuế suất thuế giá trị gia tăng đầu ra đối với hoạt động đầu tư, kinh doanh nhà ở xã hội (đang là 10%, giảm xuống còn 5%) việc giảm này vừa có lợi cho người mua nhà, vừa tạo điều kiện cho doanh nghiệp giảm giá bán; áp dụng thuế suất ưu đãi thuế thu nhập doanh nghiệp ở mức cao nhất với thuế suất 10% (hiện nay đang là 25%) đối với thu nhập hoạt động đầu tư, kinh doanh nhà ở xã hội;

Bộ trưởng cũng kiến nghị giảm 50% thuế VAT đầu ra đối với hoạt động đầu tư, kinh doanh nhà ở đối với những căn hộ dưới 70 m2 sàn sử dụng và giá bán dưới 15 triệu đồng/m2 sàn sử dụng; gia hạn nộp thuế VAT đối với hoạt động đầu tư, kinh doanh nhà ở và gia hạn nộp thuế thu nhập doanh nghiệp đối với thu nhập từ bán nhà ở trong 12 tháng; cho phép các doanh nghiệp kinh doanh bất động sản nộp tiền sử dụng đất theo tiến độ bán sản phẩm bất động sản...

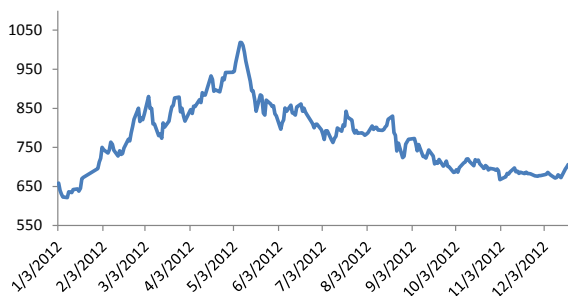
Trong khi đó, theo Thống đốc Nguyễn Văn Bình, Ngân hàng Nhà nước sẵn sàng hỗ trợ vốn và dành ưu tiên số 1 cho các hộ có nhu cầu thực sự về nhà ở. Trong các quý 1 - 2/2013, Ngân hàng Nhà nước sẽ tập trung chỉ đạo các ngân hàng thương mại xử lý nợ xấu về bất động sản, đồng thời đề nghị các bộ, ngành hữu quan, các địa phương quan tâm, tiếp tục thực hiện hiệu quả các giải pháp nhằm không để nợ xấu trong lĩnh vực này gia tăng, phát sinh trong thời gian tới.

DIỄN BIẾN BỘ CHỈ SỐ PVN-INDEX

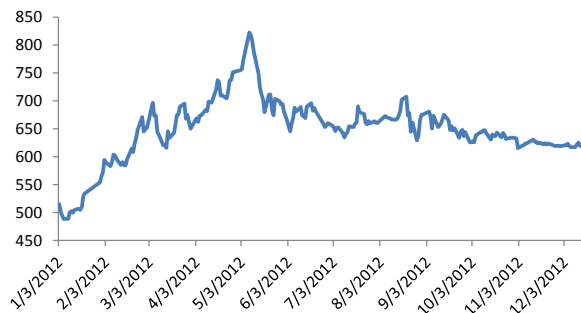
Bloomberg : PVNI <GO>

www.pvnindex.vn

PVN 10



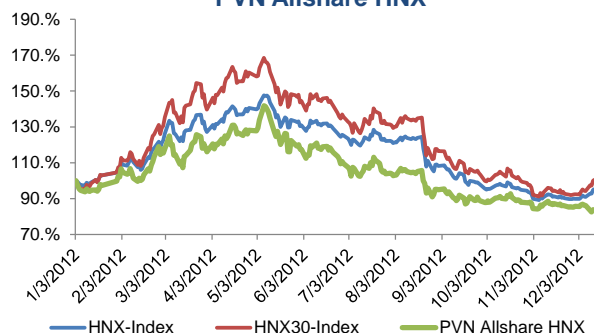
PVN ALLSHARE



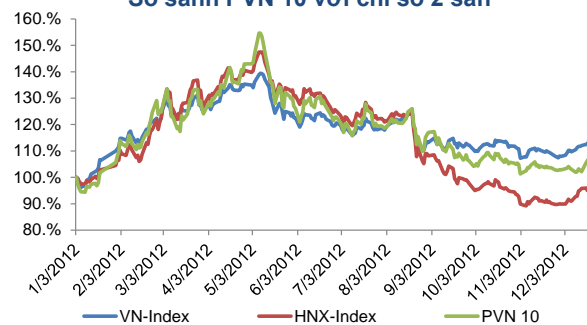
So sánh các chỉ số trên HSX với PVN Allshare HSX



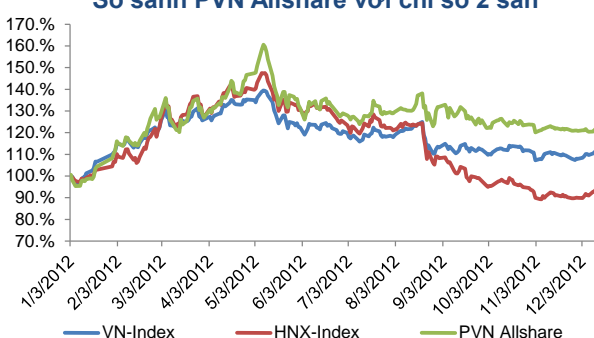
So sánh các chỉ số trên HNX với PVN Allshare HNX



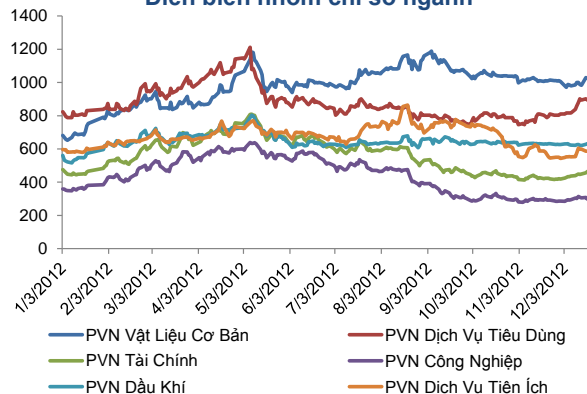
So sánh PVN 10 với chỉ số 2 sàn



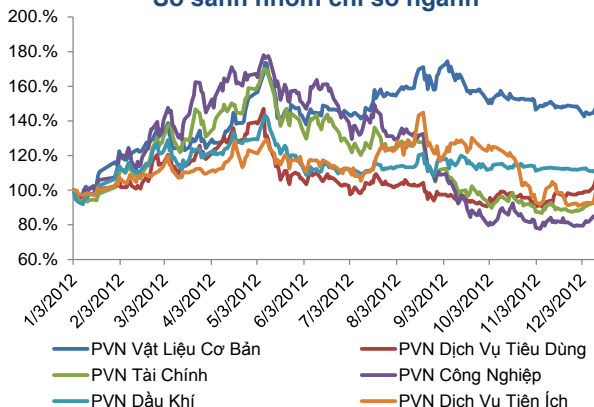
So sánh PVN Allshare với chỉ số 2 sàn



Diễn biến nhóm chỉ số ngành



So sánh nhóm chỉ số ngành



Diễn biến của cổ phiếu các công ty thuộc PVN

Phiên giao dịch hôm nay, trong 28 cổ phiếu niêm yết trên HOSE và HNX có 4 mã cổ phiếu đứng giá, 6 cổ phiếu tăng giá và 18 mã giảm giá. Trung bình, các cổ phiếu thuộc nhóm này chỉ giảm 0.01% và tổng khối lượng giao dịch đạt mức đột biến với 24.305 triệu đơn vị.

Dưới đây là diễn biến của các mã cổ phiếu thuộc tập đoàn PVN phiên ngày 20/12:

| STT | Mã | Tên công ty | Giá đóng cửa (VNĐ) | KLGD (cp) | Tăng/Giảm (%) | P/B * | P/E trailing* | Sàn |
|-----|-----|---|--------------------|------------|---------------|-------|---------------|-------|
| 1 | PCG | CTCP Đầu tư và Phát triển Gas Đô thị | 5,500.0 | 3,100 | ↑ 5.77 | 0.48 | 14.86 | HNX |
| 2 | PCT | CTCP Vận tải Dầu khí Cửu Long | 2,800.0 | 7,800 | ↓ -3.45 | 0.28 | 25.45 | HNX |
| 3 | PFL | Công ty cổ phần Dầu khí Đông Đô | 2,700.0 | 905,700 | ↑ 3.85 | 0.16 | 0.26 | HNX |
| 4 | PGS | CTCP Kinh doanh Khí hóa lỏng Miền Nam | 16,400.0 | 453,400 | ↓ -1.20 | 1.35 | 1.09 | HNX |
| 5 | PPS | CTCP Dịch vụ Kỹ thuật Điện lực Dầu khí Việt Nam | 11,500.0 | 200,200 | ↓ -0.86 | 1.07 | 7.28 | HNX |
| 6 | PPE | CTCP Tư vấn Điện lực Dầu khí Việt Nam | 4,100.0 | - | → 0.00 | 0.38 | 2.27 | HNX |
| 7 | PSI | CTCP Chứng Khoán Dầu khí | 3,900.0 | 7,600 | → 0.00 | 0.39 | N/A | HNX |
| 8 | PVC | Tổng Công ty Dung dịch khoan và Hóa phẩm Dầu khí-CTCP | 12,300.0 | 149,800 | ↓ -1.60 | 0.73 | 1.84 | HNX |
| 9 | PVE | Tổng Công ty Tư vấn Thiết kế Dầu khí-CTCP | 7,000.0 | 232,500 | ↓ -1.41 | 1.23 | 3.20 | HNX |
| 10 | PVG | CTCP Kinh doanh khí hóa lỏng Miền Bắc | 7,600.0 | 193,400 | ↓ -1.30 | 0.49 | 5.47 | HNX |
| 11 | PVI | Công ty Cổ phần PVI | 14,800.0 | 37,400 | ↓ -0.67 | 0.63 | 7.47 | HNX |
| 12 | PVR | CTCP Kinh doanh Dịch vụ cao cấp Dầu khí Việt Nam | 5,000.0 | 9,900 | ↑ 6.38 | 0.48 | 2.35 | HNX |
| 13 | PVS | Tổng CTCP Dịch vụ Kỹ thuật Dầu khí Việt Nam | 13,700.0 | 1,602,500 | ↓ -2.14 | 1.16 | 3.66 | HNX |
| 14 | PVX | Tổng CTCP Xây lắp Dầu khí Việt Nam | 4,800.0 | 16,568,040 | ↑ 4.35 | 0.21 | 1.80 | HNX |
| 15 | GAS | Tổng công ty Khí Việt Nam - CTCP | 38,500.0 | 77,850 | ↓ -0.77 | 3.11 | 12.34 | HSX |
| 16 | DPM | Tổng công ty Phân bón và Hóa chất Dầu khí-CTCP | 35,600.0 | 583,120 | ↓ -0.28 | 2.13 | 5.75 | HSX |
| 17 | CNG | Công ty cổ phần CNG Việt Nam | 23,800.0 | 25,710 | ↓ -0.42 | 1.09 | 2.90 | HSX |
| 18 | GSP | CTCP Vận tải Sản phẩm khí quốc tế | 6,900.0 | 46,830 | ↓ -2.82 | 0.59 | 5.04 | HSX |
| 19 | PET | Tổng CTCP Dịch vụ Tổng hợp Dầu khí | 12,700.0 | 129,710 | → 0.00 | 0.72 | 3.13 | HSX |
| 20 | PGD | CTCP Phân phối khí thấp áp Dầu khí Việt Nam | 28,500.0 | 26,900 | ↓ -1.72 | 1.39 | 4.03 | HSX |
| 21 | PTL | CTCP Đầu tư Hạ tầng và Đô thị Dầu khí | 2,900.0 | 461,350 | ↓ -3.33 | 0.28 | 2.25 | HSX |
| 22 | PVD | Tổng CTCP khoan và dịch vụ khoan Dầu khí | 37,300.0 | 253,630 | ↓ -0.27 | 1.26 | 7.33 | HSX |
| 23 | PVF | Tổng Công ty Tài Chính Cổ phần Dầu khí Việt Nam | 8,200.0 | 1,779,290 | ↓ -1.20 | 0.72 | 10.38 | HSX |
| 24 | PVT | Tổng CTCP vận tải Dầu khí | 3,900.0 | 127,020 | ↓ -2.50 | 0.40 | 35.45 | HSX |
| 25 | PXI | CTCP Xây dựng công nghiệp & dân dụng dầu khí | 4,200.0 | 53,800 | ↑ 2.44 | 0.40 | 2.80 | HSX |
| 26 | PXM | CTCP Xây lắp Dầu khí Miền Trung | 2,300.0 | 37,350 | → 0.00 | 0.21 | 1.20 | HSX |
| 27 | PXS | CTCP Kết cấu Kim loại và Lắp máy Dầu khí | 7,100.0 | 309,830 | ↓ -1.39 | 0.54 | 2.13 | HSX |
| 28 | PXT | CTCP Xây lắp Đường ống Bể chứa Dầu khí | 4,400.0 | 22,100 | ↑ 4.76 | 0.40 | 2.89 | HSX |
| 29 | NT2 | CTCP Điện lực Dầu khí Nhơn Trạch 2 | 4,300.0 | 7,000 | → 0.00 | 0.39 | 4.61 | UPCOM |
| 30 | POV | CTCP Xăng dầu Dầu khí Vũng Áng | 7,700.0 | - | → 0.00 | 0.72 | 0.00 | UPCOM |
| 31 | PSP | CTCP Cảng dịch vụ Dầu khí Đình Vũ | 4,500.0 | 7,200 | ↑ 2.27 | 0.46 | 13.58 | UPCOM |
| 32 | PSB | CTCP Đầu tư Dầu khí Sao Mai - Bến Đình | 4,400.0 | 6,400 | ↑ 10.00 | 0.39 | 3.95 | UPCOM |
| 32 | PTT | CTCP Vận tải Dầu khí Đông Dương | 3,800.0 | - | → 0.00 | 0.34 | N/A | UPCOM |

THỐNG KÊ GIAO DỊCH
HSX
5 cổ phiếu giao dịch nhiều nhất

| Mã | Tham chiếu | Đóng cửa | ± % | Giá trị giao dịch |
|-----|------------|----------|-------|-------------------|
| | | | | (1 triệu VNĐ) |
| CTG | 17,700 | 18,500 | 4.52 | 206,891,045 |
| ITA | 4,400 | 4,500 | 2.27 | 40,500,755 |
| NTL | 15,300 | 15,700 | 2.61 | 25,121,055 |
| STB | 20,400 | 20,300 | -0.49 | 230,612,140 |
| BVH | 32,300 | 33,900 | 4.95 | 28,900,333 |

5 cổ phiếu tăng nhiều nhất

| Mã | Tham chiếu | Đóng cửa | Tăng | ± % |
|-----|------------|----------|-------|-------|
| VSG | 900 | 1,000 | 100 | 11.11 |
| TMS | 22,000 | 23,100 | 1,100 | 5.00 |
| STT | 4,000 | 4,200 | 200 | 5.00 |
| GTT | 6,000 | 6,300 | 300 | 5.00 |
| C32 | 12,000 | 12,600 | 600 | 5.00 |

5 cổ phiếu giảm nhiều nhất

| Mã | Tham chiếu | Đóng cửa | Giảm | ± % |
|--------------------|------------|----------|------|--------|
| DDM | 1,000 | 900 | -100 | -10.00 |
| SBS | 1,200 | 1,100 | -100 | -8.33 |
| VES | 1,300 | 1,200 | -100 | -7.69 |
| MAFPF ¹ | 4,100 | 3,900 | -200 | -4.88 |
| HU3 | 8,200 | 7,800 | -400 | -4.88 |

5 CP được NĐT nước ngoài mua/bán nhiều nhất

| Mã | GT mua (triệu VNĐ) | Mã | GT bán (triệu VNĐ) |
|-----|-----------------------|-----|-----------------------|
| CTG | 50,271 | CTG | 201,541 |
| PPC | 30,116 | SJS | 10,380 |
| STB | 24,755 | KBC | 8,691 |
| DPM | 19,708 | BVH | 8,195 |
| SJS | 16,826 | VCB | 8,155 |

HNX
5 cổ phiếu giao dịch nhiều nhất

| Mã | Tham chiếu | Đóng cửa | ± % | Giá trị giao dịch |
|-----|------------|----------|-------|-------------------|
| | | | | (1 triệu VNĐ) |
| SHB | 5,600 | 5,300 | -5.36 | 80,225 |
| PVX | 4,600 | 4,800 | 4.35 | 79,598 |
| SCR | 6,200 | 6,000 | -3.23 | 50,394 |
| KLS | 8,200 | 7,900 | -3.66 | 26,663 |
| VND | 9,300 | 8,900 | -4.30 | 23,966 |

5 cổ phiếu tăng nhiều nhất

| Mã | Tham chiếu | Đóng cửa | Tăng | ± % |
|-----|------------|----------|-------|------|
| PSG | 1,300 | 1,400 | 100 | 7.69 |
| S55 | 17,300 | 18,500 | 1,200 | 6.94 |
| SDG | 20,400 | 21,800 | 1,400 | 6.86 |
| SLS | 25,300 | 27,000 | 1,700 | 6.72 |
| TAG | 25,600 | 27,300 | 1,700 | 6.64 |

5 cổ phiếu giảm nhiều nhất

| Mã | Tham chiếu | Đóng cửa | Giảm | ± % |
|-----|------------|----------|------|--------|
| THV | 1,000 | 900 | -100 | -10.00 |
| SHN | 1,200 | 1,100 | -100 | -8.33 |
| TLT | 1,300 | 1,200 | -100 | -7.69 |
| VKC | 5,900 | 5,500 | -400 | -6.78 |
| HDA | 7,400 | 6,900 | -500 | -6.76 |

5 CP được NĐT nước ngoài mua/bán nhiều nhất

| Mã | GT mua (triệu VNĐ) | Mã | GT bán (triệu VNĐ) |
|-----|-----------------------|-----|-----------------------|
| PVS | 14,450 | KLS | 13,090 |
| LAS | 988 | PVX | 3,544 |
| VND | 694 | VCG | 2,565 |
| PPS | 493 | PVS | 2,473 |
| PVE | 490 | AAA | 1,028 |

KHUYẾN CÁO SỬ DỤNG

Báo cáo này được thực hiện bởi Phòng Phân tích - Công ty cổ phần Chứng khoán Dầu khí. Những thông tin trong báo cáo này được thu thập từ các nguồn đáng tin cậy và đánh giá một cách thận trọng. Tuy nhiên, Công ty cổ phần Chứng khoán Dầu khí không chịu bất kỳ trách nhiệm nào đối với tính chính xác, trung thực, đầy đủ của các thông tin được cung cấp cũng như những tổn thất có thể xảy ra khi sử dụng báo cáo này. Mọi thông tin, quan điểm trong báo cáo này có thể được thay đổi mà không cần báo trước. Báo cáo này được xuất bản với mục đích cung cấp thông tin và hoàn toàn không hàm ý khuyến cáo người đọc mua, bán hay nắm giữ chứng khoán.

Người đọc cần lưu ý: Công ty cổ phần Chứng khoán Dầu khí có thể có những hoạt động hợp tác với các đối tượng được nêu trong báo cáo và có thể có xung đột lợi ích với các nhà đầu tư.

Báo cáo này thuộc bản quyền của Công ty cổ phần Chứng khoán Dầu khí. Mọi hành vi in ấn, sao chép, sửa đổi nội dung mà không được sự cho phép của Công ty cổ phần Chứng khoán Dầu khí đều được coi là sự vi phạm pháp luật.

THÔNG TIN LIÊN HỆ

Phòng Phân tích

E -mail: research@psi.vn

Tel: (84-4) 3934 3888



PSI

CÔNG TY CỔ PHẦN CHỨNG KHOÁN DẦU KHÍ

Trụ sở chính:

18 Lý Thường Kiệt, Quận Hoàn Kiếm, Hà Nội - ĐT: (84-4) 39343888; Fax: (84-4) 39343999

Chi nhánh TP.HCM:

Số 24 – 26 Hồ Tùng Mậu, Quận I, TP.Hồ Chí Minh - ĐT (84-8) 3914 6789; Fax(84-8) 3914 6969

Chi nhánh Vũng Tàu:

Tầng 5, tòa nhà Silver Sea, số 47 Ba Cu, phường 1, TP.Vũng Tàu – ĐT: (84-64) 62545 20 - 22 - 23 -24 - 26; Fax: (84-64) 6254521

Chi nhánh Đà Nẵng:

Tầng 3, tòa nhà số 53 Lê Hồng Phong, Quận Hải Châu, Tp. Đà Nẵng – ĐT: (84-0511)3899338; Fax: (84-0511) 3899339