

NHẬN ĐỊNH THỊ TRƯỜNG

HSX:

Nhận định thị trường:

Tổng quan thị trường

	Giá trị	Thay đổi	± %
VN-Index	446.32 ↑	0.40	0.09%
KLGD (triệu ck)	82.03 ↓	-38.85	-32.14%
GTGD (tỷ đồng)	1,405.74 ↓	-211.62	-13.08%
Tổng cung (triệu ck)	143.09 ↓	-48.72	-25.40%
Tổng cầu (triệu ck)	146.45 ↓	-35.68	-19.59%
Giao dịch NN			
KL mua (triệu ck)	9.01 ↑	0.04	0.46%
KL bán (triệu ck)	2.39 ↓	-2.33	-49.37%
Giá trị mua (tỷ đồng)	500.47 ↑	307.50	159.34%
Giá trị bán (tỷ đồng)	85.79 ↓	-15.52	-15.32%

Ông Nguyễn Đoàn Hùng, Phó chủ tịch UBCK, cho biết, UBCK đang cân nhắc đề nghị Bộ Tài chính xem xét áp dụng chính sách miễn thuế đối với NĐT khi đầu tư vào quỹ mở, theo đó miễn thuế 25% hiện hành với phần lợi nhuận mà các pháp nhân nhận được từ các quỹ đầu tư. Chính sách này được đưa ra với mục đích tái cấu trúc lại thị trường đầu tư, gia tăng nhà đầu tư tổ chức và khuyến khích đầu tư dài hạn.

Ngân hàng JP Morgan đã nhận định nếu lạm phát tiếp tục đà giảm tốc như hiện nay thì lãi suất có thể sẽ thực dương trong tháng tới. Hiện lãi suất cho vay tại các ngân hàng thương mại dao động quanh ngưỡng từ 17 -20%.. Lạm phát trong tháng 3/2012 đã giảm tốc khi chỉ tăng 14,15% so với cùng kỳ, từ mức 16,44% trong tháng 2. Trong khi đó, chỉ số giá tiêu dùng trong tháng 3 cũng chỉ tăng nhẹ ở mức 0,16% so với tháng 2. Với mức trần lãi suất mới và việc lạm phát giảm tốc như hiện nay, lãi suất cho vay được kỳ vọng cũng sẽ giảm xuống trong thời gian tới

Kinh tế vĩ mô đang dần tốt lên: lạm phát giảm nhanh, dự trữ ngoại hối tăng khá, nhập siêu giảm mạnh. Mặc dù tăng trưởng kinh tế giảm, nhưng việc lạm phát thấp và dự trữ ngoại hối tăng khá là cực kỳ quan trọng đối với Việt nam. Dòng vốn ngoại tiếp tục đều đặn chảy vào thị trường, với việc khối ngoại mua ròng khoảng 100 tỷ/phiên trong hơn 1 tháng qua. Một số quỹ cũng đang chuyển sang quỹ mở. Tất cả những điều này cho thấy thị trường vẫn đang tích cực.

Thị trường hôm nay chạm hỗ trợ mạnh trên cả hai sàn HSX và HNX. Các chỉ số kỹ thuật cũng chạm hỗ trợ mạnh, do vậy việc thị trường dừng lại là bình thường. Điểm tích cực là khối lượng mua vẫn khá cho thấy cầu vào thị trường vẫn tích cực. Phiên ngày mai, ngày kia sẽ mang tính chất quyết định đối với thị trường, nếu trong 2 phiên tới, thị trường vẫn giữ được đà tăng thì xu hướng tăng vẫn sẽ tiếp tục, còn ngược lại thì thị trường sẽ điều chỉnh. Các tín hiệu đến nay cho thấy xác suất tăng tiếp vẫn có vẻ cao hơn

18 Lý Thường Kiệt, Hà Nội

ĐT: (84-4) 39343888 Fax: 393439999

HNX:

Nhận định thị trường:

Tổng quan thị trường

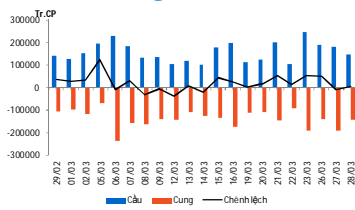
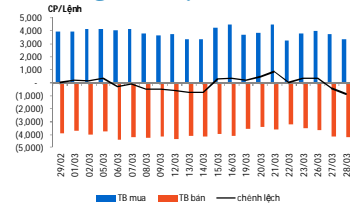
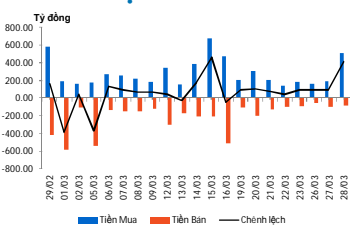
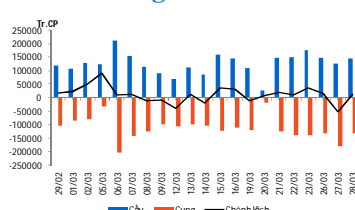
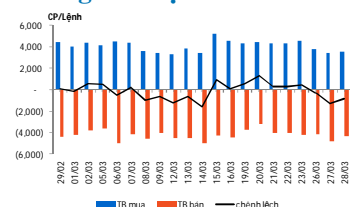
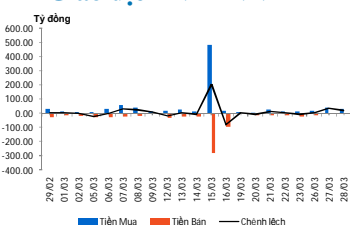
	Giá trị	Thay đổi	± %
HNX-Index	75.53	↑ 0.58	0.77%
KL.GD (triệu ck)	104.96	↓ -18.57	-15.04%
GTGD (tỷ đồng)	947.55	↓ -219.90	-18.84%
Tổng cung (triệu ck)	133.28	↓ -46.32	-25.79%
Tổng cầu (triệu ck)	144.45	↑ 18.04	14.27%
Giao dịch NN			
KL mua (triệu ck)	2.26	↓ -1.17	-34.11%
KL bán (triệu ck)	0.53	↓ -0.22	-28.92%
Giá trị mua (tỷ đồng)	28.83	↓ -12.99	-31.05%
Giá trị bán (tỷ đồng)	7.04	↓ -0.58	-7.60%



Đồ thị HNX-Index.

Sau phiên rung lắc mạnh ngày hôm qua, HNX-Index tiếp tục suy giảm trong những phút đầu giao dịch phiên hôm nay, một loạt các blue-chips HBB, PVX, SHB...đều giảm sàn, HNX-Index xuống dưới ngưỡng hỗ trợ 75 điểm. Về cuối phiên, lực cầu bắt đáy tăng mạnh vào cuối phiên buổi sáng giúp các cổ phiếu thu hẹp đà giảm và bắt đầu tăng điểm trong phiên buổi chiều, đưa khối lượng giao dịch tiếp tục lên mức cao trên 100 triệu đơn vị cổ phiếu. HNX-Index tăng 0,58 điểm, duy trì được mức hỗ trợ 75 điểm

Thị trường chạm hỗ trợ mạnh. Đà tăng thị trường sẽ tiếp tục nếu thị trường tiếp tục phục hồi. Còn ngược lại, nếu thị trường giảm điểm, thì xu hướng tiêu cực sẽ chiếm ưu thế, khi đó việc bảo toàn vốn sẽ được đặt ra. Nhà đầu tư có thể mua thêm nếu thị trường tiếp tục tăng điểm trong 2 phiên tới, còn nếu thị trường giảm điểm sâu, việc bán bảo toàn vốn là cần thiết.

HSX:**Cung cầu****Trung bình lệnh mua/bán****Giao dịch NĐTNN****HNX:****Cung cầu****Trung bình lệnh mua/bán****Giao dịch NĐTNN****Diễn biến thị trường sàn Hồ Chí Minh**

VN-Index kết thúc đợt mở cửa chỉ giảm nhẹ 2.72 điểm, tức 0.60% về đứng tại 443.2. BVH và MSN duy trì được sắc xanh, trong khi nhóm khai khoáng tiếp tục giảm mạnh nhất trên HOSE. Sang đợt khớp lệnh liên tục, VN-Index bắt ngờ giảm hơn 8 điểm, hàng loạt các cổ phiếu blue-chips đều giảm sàn như DPM, PVF, GMD, VIC... Về cuối phiên, đà giảm bắt đầu hạ nhiệt, lực cầu bắt đầu giúp một số cổ phiếu bắt đầu tăng trở lại như CTG, VCB, hoặc quay trở lại tham chiếu như DPM, EIB, FPT, HVG.. Chốt phiên buổi sáng, VN-Index tạm đứng tại 444.03 điểm, giảm nhẹ 1.89 điểm (-0.42%). Sang phiên buổi chiều, giao dịch trở nên tích cực hơn, đặc biệt là ở nhóm ngân hàng khi CTG, EIB, MBB, VCB và cả STB đều tăng khá với giao dịch lớn. VN-Index đóng cửa tăng nhẹ về cuối phiên, chốt ở mức 446.32 điểm, tức tăng 0.4 điểm (0.08%).

Khối lượng khớp lệnh đạt gần 82 triệu, nhưng giá trị lên đến gần 1,400 tỷ đồng. Giao dịch khối ngoại tập trung ở các mã BVH, MSN và VIC.

Diễn biến thị trường Hà Nội:

Mở cửa, tương tự sàn HSX, HNX-Index cũng chỉ giảm nhẹ 0.16 điểm, tức 0.21% và đang đứng tại 74.79 điểm, mặc dù KLS, VND, HBB vẫn giảm điểm. Tuy nhiên sang đợt khớp lệnh liên tục, áp lực bán tháo từ sàn HSX khiến đà giảm tại sàn HNX trở nên trầm trọng hơn, trên 1% và chỉ số HNX-Index mất mốc hỗ trợ 75 điểm, đang đứng quanh vùng 74 điểm. Một loạt các cổ phiếu giảm sàn như HBB, PVX, PVA... Những phút còn lại, đà giảm được rút xuống dưới 1 điểm, dần lấy lại mốc 75 điểm. Chốt phiên buổi sáng, HNX-Index giảm 0.72 điểm và đang ở mức 74.41 điểm. PVX, HBB chỉ còn giảm 100 đồng, VND thoát khỏi giá sàn, SHB đã tăng trở lại. Sang phiên buổi chiều, giao dịch sôi động hẳn lên sau khi HOSE đóng cửa không giảm điểm. KLS, VND trở lại tham chiếu, trong khi BVS có lúc tăng mạnh. HNX-Index đóng cửa phiên tăng khá ở mức 0.58 điểm, tức 0.77% lên 75.53 điểm.

Khối lượng duy trì ở mức cao hơn 102 triệu đơn vị, giá trị đạt 892.65 tỷ đồng.

Diễn biến của cổ phiếu các công ty thuộc PVN

Phiên giao dịch hôm nay, trong 26 cổ phiếu niêm yết trên HOSE và HNX có 12 cổ phiếu tăng giá, 6 cổ phiếu đứng giá và 8 cổ phiếu giảm giá. Cổ phiếu tăng giá nhiều nhất là PPS (tăng 6,83%). Cổ phiếu giảm giá nhiều nhất là GSP (giảm 4,90%). Trung bình, các cổ phiếu thuộc nhóm này tăng 0,46% và tổng khối lượng giao dịch đạt 22,50 triệu đơn vị.

Dưới đây là diễn biến của các mã cổ phiếu thuộc tập đoàn PVN phiên ngày 28/03:

STT	Mã	Tên công ty	Giá đóng cửa (VNĐ)	KLGD (cp)	Tăng/Giảm (%)	P/B *	P/E trailing*	Nơi giao dịch
1	PCG	CTCP Đầu tư và phát triển Gas Đô thị	5,200	33,900	↑ 4.00	0.46	14.05	HNX
2	PFL	CTCP Dầu khí Đông Đô	5,900	1,394,700	↑ 5.36	0.34	0.58	HNX
3	PGS	CTCP Kinh doanh Khí hóa lỏng Miền Nam	22,500	658,300	↓ -0.44	1.31	1.50	HNX
4	PPS	CTCP Dịch vụ Kỹ thuật Điện lực Dầu khí VN	17,200	769,100	↑ 6.83	1.41	10.89	HNX
5	PPE	CTCP Tư vấn Điện lực Dầu khí Việt Nam	6,100	5,100	↑ 1.67	0.57	3.37	HNX
6	PSG	CTCP Đầu tư và Xây Lắp Dầu khí Sài Gòn	5,000	624,500	→ 0.00	0.46	N/A	HNX
7	PSI	CTCP Chứng Khoán Dầu khí	6,500	1,118,800	↓ -2.99	0.59	0.97	HNX
8	PVC	Tổng CTCP Dung dịch khoan và Hóa phẩm Dầu khí	15,800	268,480	→ 0.00	0.94	7.21	HNX
9	PVE	Tổng công ty Tư vấn và Thiết kế Dầu khí	11,900	34,650	↓ -0.83	2.08	8.56	HNX
10	PVG	CTCP Kinh doanh khí hóa lỏng Miền Bắc	12,800	576,700	↑ 0.79	0.82	6.46	HNX
11	PVI	Tổng CTCP Bảo hiểm Dầu khí	18,700	161,100	↑ 3.31	0.80	8.78	HNX
12	PVR	CTCP Kinh doanh Dịch vụ cao cấp Dầu khí VN	6,700	30,600	↓ -4.29	0.64	1.79	HNX
13	PVS	Tổng CTCP Dịch vụ Kỹ thuật Dầu khí	16,300	2,377,700	↑ 3.16	1.38	6.13	HNX
14	PVX	Tổng CTCP Xây lắp Dầu khí VN	11,100	7,335,299	→ 0.00	0.49	1.79	HNX
15	DPM	Tổng công ty Phân bón và Hóa chất Dầu khí	30,400	332,950	↑ 1.00	1.82	4.91	HSX
16	GSP	CTCP Vận tải Sản phẩm khí quốc tế	9,700	40,470	↓ -4.90	0.87	5.30	HSX
17	PET	Tổng CTCP Dịch vụ Tổng hợp Dầu khí	14,300	638,040	↑ 1.42	1.28	7.81	HSX
18	PGD	CTCP Phân phối khí thấp áp Dầu khí VN	31,700	19,600	↓ -2.16	2.14	9.53	HSX
19	PTL	CTCP Đầu tư Hạ tầng và Đô thị Dầu khí	5,600	1,003,170	→ 0.00	0.50	3.87	HSX
20	PVD	Tổng CTCP khoan và dịch vụ khoan Dầu khí	39,500	80,170	↑ 1.28	3.04	15.14	HSX
21	PVF	Tổng CTCP Tài chính Dầu khí	12,900	1,657,950	↑ 0.78	1.14	15.42	HSX
22	PVT	Tổng CTCP vận tải Dầu khí	4,900	1,624,010	↓ -3.92	0.63	38.66	HSX
23	PXI	CTCP Xây dựng công nghiệp & dân dụng dầu khí	6,700	1,022,190	↑ 4.69	0.57	55.83	HSX
24	PXM	CTCP Xây lắp Dầu khí Miền Trung	6,300	121,420	→ 0.00	0.57	7.14	HSX
25	PXS	CTCP Kết cấu Kim loại và Lắp máy Dầu khí	10,300	459,320	↓ -2.83	0.93	5.36	HSX
26	PXT	CTCP Xây lắp Đường ống Bể chứa Dầu khí	5,700	116,910	→ 0.00	0.46	1.27	HSX
27	NT2	CTCP Điện lực Dầu khí Nhơn Trạch 2	4,300	7,000	→ 0.00	0.39	4.61	UPCOM
28	POV	CTCP Xăng dầu Dầu khí Vũng Áng	7,700	-	→ 0.00	0.72	0.00	UPCOM
29	PSP	CTCP cảng dịch vụ dầu khí Đình Vũ	4,500	7,200	↑ 2.27	0.46	13.58	UPCOM
30	PSB	CTCP Đầu tư Sao Mai -Bến Đình	4,400	6,400	↑ 10.00	0.39	3.95	UPCOM
31	PTT	CTCP Vận tải Dầu khí Đông Dương	3,800	-	→ 0.00	0.34	N/A	UPCOM

LỊCH SỰ KIỆN TRONG TUẦN

Lịch đấu giá các công ty

Công ty	VĐL (tỷ đồng)	Tổng số CP chào bán	Giá khởi điểm (đ/cp)	Ngày đấu giá
Công ty Cổ phần Bảo hiểm Hàng không	500	5.000.000	10.000	29/02/2012
CTCP Thủy sản và Thương mại Thuận Phước	72	692.720	10.000	22/02/2012
Công ty TNHH MTV Thương Mại và Đầu tư Khánh Hòa	90	2.250.000	10.000	17/01/2012
Công ty TNHH MTV Chế tạo thiết bị và Đóng tàu Hải Phòng	250	8.699.868	10.800	17/01/2012

Danh sách các công ty đã nộp hồ sơ xin niêm yết

Công ty	Địa chỉ đăng ký niêm yết	VĐL (tỷ đồng)	Ngày nộp hồ sơ
CTCP Định Gia Nét	HNX	15	24/11/2011
CTCP Du lịch Dầu khí Sapa	HNX	100	18/11/2011
CTCP Dược Trung ương Mediplantex	HNX	50,24	16/11/2011
CTCP Đầu Tư và Xây dựng HUD4	HOSE	150	14/11/2011
CTCP Đầu Tư Hạ Tầng Bất động sản Sài Gòn	HOSE	400	09/11/2011

Danh sách các công ty đã được chấp thuận niêm yết

Công ty	Địa chỉ đăng ký niêm yết	VĐL (tỷ đồng)	Ngày được chấp thuận
QUỸ ĐẦU TƯ TĂNG TRƯỞNG ACB	HSX	240	13/12/2011
CTCP TV-TM-DV ĐỊA ỐC HOÀNG QUÂN MÊ KÔNG	HSX	320	15/11/2011
CÔNG TY CỔ PHẦN THỦY ĐIỆN-ĐIỆN LỰC 3	HSX	95	25/10/2011
CTCP VẬN TẢI ĐÀ PHƯƠNG THỨC DUYÊN HẢI	HSX	100	25/10/2011

Lịch niêm yết lần đầu

Công ty	Mã CK	Địa chỉ niêm yết	Vốn điều lệ (tỷ đồng)	Ngày giao dịch
CTCP Tập đoàn FLC	FLC	HNX	170	05/10/2011
CTCP Gạch Ngói Gốm Xây Dựng Mỹ Xuân	GMX	HNX	53	15/09/2011
CTCP Tập đoàn FLC	FDT	HNX	30,5	12/09/2011
Công ty cổ phần Licogi 14	L14	HNX	28	13/09/2011

Nguồn: HSX, HSX

THỐNG KÊ GIAO DỊCH

HSX

5 cổ phiếu giao dịch nhiều nhất

Mã	Tham chiếu	Đóng cửa	± %	Giá trị giao dịch (1 triệu VNĐ)
VIC	102,000	97,000	-4.90	469,605,540
MBB	14,800	15,100	2.03	50,495,324
SBS	6,300	6,600	4.76	46,606,822
SSI	19,400	19,400	0.00	45,575,986
EBB	17,200	17,400	1.16	36,117,650

HNX

5 cổ phiếu giao dịch nhiều nhất

Mã	Tham chiếu	Đóng cửa	± %	Giá trị giao dịch (1 triệu VNĐ)
HBB	7,000	6,900	-1.43	106,318
PVX	11,100	11,100	0.00	79,983
KLS	12,100	12,100	0.00	69,175
VND	11,500	11,500	0.00	58,769
SHB	10,700	11,000	2.80	39,379

5 cổ phiếu tăng nhiều nhất

Mã	Tham chiếu	Đóng cửa	Tăng	± %
CAD	1,000	1,100	100	10.00
BAS	1,200	1,300	100	8.33
HOT	25,700	27,000	1,300	5.06
PTC	10,000	10,500	500	5.00
BHS	18,000	18,900	900	5.00

5 cổ phiếu tăng nhiều nhất

Mã	Tham chiếu	Đóng cửa	Tăng	± %
BTS	4,300	4,600	300	6.98
SGC	26,000	27,800	1,800	6.92
HPR	13,000	13,900	900	6.92
HHL	2,900	3,100	200	6.90
DZM	11,600	12,400	800	6.90

5 cổ phiếu giảm nhiều nhất

Mã	Tham chiếu	Đóng cửa	Giảm	± %
MPC	30,000	28,500	-1,500	-5.00
JVC	30,000	28,500	-1,500	-5.00
KTB	10,000	9,500	-500	-5.00
KDH	20,300	19,300	-1,000	-4.93
VNG	6,100	5,800	-300	-4.92

5 cổ phiếu giảm nhiều nhất

Mã	Tham chiếu	Đóng cửa	Giảm	± %
MIH	10,000	9,300	-700	-7.00
VBC	17,200	16,000	-1,200	-6.98
SPP	17,500	16,300	-1,200	-6.86
DIH	19,100	17,800	-1,300	-6.81
SVN	32,500	30,300	-2,200	-6.77

5 CP được NĐT nước ngoài mua/bán nhiều nhất

Mã	GT mua (triệu VNĐ)	Mã	GT bán (triệu VNĐ)
VIC	390,894	VIC	57,234
STB	27,009	BVH	5,336
BVH	10,152	KDH	3,940
VCB	9,180	IJC	3,520
VSH	7,195	VSH	3,444

5 CP được NĐT nước ngoài mua/bán nhiều nhất

Mã	GT mua (triệu VNĐ)	Mã	GT bán (triệu VNĐ)
PVS	6,736	KLS	1,708
VCS	3,740	NTP	1,297
SHB	3,638	VCG	1,002
DBC	3,589	PGS	995
VCG	2,712	VND	540

KHUYẾN CÁO SỬ DỤNG

Báo cáo này được thực hiện bởi Ban Phân tích - Công ty cổ phần Chứng khoán Dầu khí. Những thông tin trong báo cáo này được thu thập từ các nguồn đáng tin cậy và đánh giá một cách thận trọng. Tuy nhiên, Công ty cổ phần Chứng khoán Dầu khí không chịu bất kỳ trách nhiệm nào đối với tính chính xác, trung thực, đầy đủ của các thông tin được cung cấp cũng như những tổn thất có thể xảy ra khi sử dụng báo cáo này. Mọi thông tin, quan điểm trong báo cáo này có thể được thay đổi mà không cần báo trước. Báo cáo này được xuất bản với mục đích cung cấp thông tin và hoàn toàn không hàm ý khuyến cáo người đọc mua, bán hay nắm giữ chứng khoán.

Người đọc cần lưu ý: Công ty cổ phần Chứng khoán Dầu khí có thể có những hoạt động hợp tác với các đối tượng được nêu trong báo cáo và có thể có xung đột lợi ích với các nhà đầu tư.

Báo cáo này thuộc bản quyền của Công ty cổ phần Chứng khoán Dầu khí. Mọi hành vi in ấn, sao chép, sửa đổi nội dung mà không được sự cho phép của Công ty cổ phần Chứng khoán Dầu khí đều được coi là sự vi phạm pháp luật.

THÔNG TIN LIÊN HỆ

Ban Phân tích

E -mail: research@psi.vn

Tel: (84-4) 3934 3888



PSI CHỨNG KHOÁN DẦU KHÍ

Trụ sở chính:

18 Lý Thường Kiệt, Quận Hoàn Kiếm, Hà Nội - ĐT: (84-4) 39343888; Fax: (84-4) 39343999

Chi nhánh Hà Nội

Tầng 10, 18 Lý Thường Kiệt, Quận Hoàn Kiếm, Hà Nội – ĐT: (84-4)39343888; Fax: (84-4)39343999

Chi nhánh Nam Định

Tầng 1, lô 13+21 Đường Đông A, Khu đô thị mới Hoà Vượng, Nam Định – ĐT: (84-350) 3677989; Fax: (84-350) 3677979

Chi nhánh Thanh Hoá

Tầng 1, số 38A đại lộ Lê Lợi, Thanh Hoá

Chi nhánh Nghệ An

Số 19, Quang Trung, Tp. Vinh, Nghệ An

Chi nhánh Hải Phòng

Số 5, Hồ Xuân Hương, quận Hồng Bàng, Hải Phòng

Chi nhánh TP.HCM:

Số 24 – 26 Hồ Tùng Mậu, Quận I, TP.Hồ Chí Minh - ĐT: (84-8) 39111818; Fax: (84-8) 39111919

Chi nhánh Vũng Tàu:

Phòng 112, Tòa nhà Petro Tower, số 08 Hoàng Diệu, TP.Vũng Tàu – ĐT: (84-64) 62545 20 - 22 - 23 -24 - 26; Fax: (84-64) 6254521

Chi nhánh Đà Nẵng:

Số 55-56 Đường Nguyễn Văn Linh, Quận Hải Châu, Thành phố Đà Nẵng – ĐT: (84-0511) 3899338; Fax: (84-0511) 3899339