

NHẬN ĐỊNH THỊ TRƯỜNG

HSX:

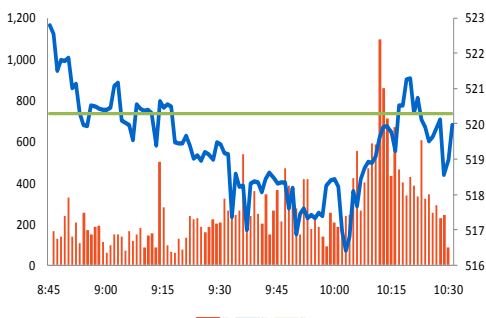


Tổng quan thị trường

	Giá trị	Thay đổi	± %
VN-Index	514.05 ↓	-5.93	-1.14%
KLGD (triệu ck)	35.50 ↓	-0.11	-0.31%
GTGD (tỷ đồng)	884.07 ↑	5.03	0.57%
Tổng cung (triệu ck)	64.49 ↑	4.11	6.80%
Tổng cầu (triệu ck)	60.08 ↓	-4.58	-7.08%
Giao dịch NN			
KL mua (triệu ck)	2.70 ↑	0.04	1.55%
KL bán (triệu ck)	3.32 ↑	0.26	8.55%
Giá trị mua (tỷ đồng)	96.24 ↓	-0.18	-0.19%
Giá trị bán (tỷ đồng)	130.28 ↑	5.50	4.41%

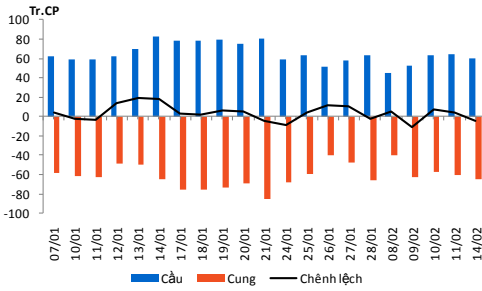
Tăng điểm sau phiên mở cửa và giao động nhẹ xung quanh khu vực 520 điểm trong phần lớn thời gian giao dịch. Tuy nhiên về cuối thời gian giao dịch, lực bán gia tăng mạnh mẽ lên nhiều mã bluechip làm cho chỉ số Vnindex nhanh chóng mất điểm. Kết thúc phiên chỉ Vnindex đóng cửa về mức 514.05, giảm -5.93 điểm tương ứng với mức 1.14% so với phiên cuối tuần trước. Trong 15 mã bluechip có số vốn hóa lớn nhất trên HSX, chỉ có duy nhất VIC tăng điểm và tăng kịch trần trong phiên hôm nay. Thông tin về phương án tăng giá điện của bộ công thương khả năng sẽ được thông qua làm cho các cổ phiếu thuộc ngành điện đồng loạt tăng trần trong phiên sáng hôm nay như BTP, TBC, TMP, VSH... Thanh khoản của sàn không thay đổi nhiều so với phiên hôm qua và tiếp tục duy trì ở mức thấp. Toàn phiên có 35.5 triệu cổ phiếu được chuyển giao trong đó có 2.5 triệu cổ phiếu được thực hiện bằng phương thức thỏa thuận. Đóng cửa phiên có 67 mã tăng giá, 150 mã giảm giá và 56 mã đứng giá.

Biến động trong ngày



Khối ngoại đã tiếp tục có một phiên bán ròng nhẹ, họ bán ròng 700 ngàn đơn vị tương ứng 34 tỷ đồng. Trong đó họ bán ra 3.3 triệu đơn vị, trị giá 130 tỷ đồng, mua vào 2.6 triệu đơn vị trị giá 96 tỷ đồng. Các mã bị bán ròng nhiều nhất gồm có SSI, STB và FPT. Các mã được mua ròng nhiều gồm ITC và HSG.

Cung cầu

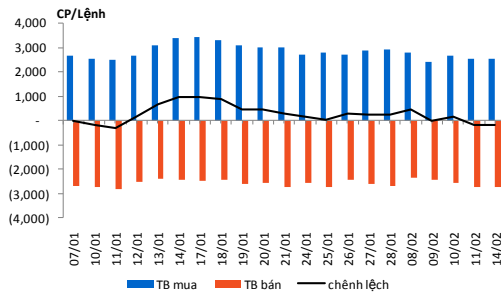


Thị trường tiếp tục bị dẫn dắt bởi khối ngoại như đã diễn ra trong khoảng 3 tuần qua. Lực mua yếu và chuyển sang bán ròng của khối ngoại là nguyên nhân chính khiến VN-Index giảm điểm.

Thị trường đã có tín hiệu xấu khi trong tuần trước khi thị trường đã hai lần không vượt qua khu vực 526 điểm và việc thị trường giảm điểm hôm nay là kết quả cho thấy lực mua đã suy yếu sau khi không vượt qua khu vực 526 điểm trong tuần trước và những thông tin thiếu tích cực về ngoại hối.

Trong tuần trước có hai thông tin quan trọng là: (i) dự trữ ngoại hối giảm xuống còn 10 tỷ USD – một mức quá thấp và rủi ro cao; (ii) Ngân hàng nhà nước đã phá giá Việt Nam Đồng 9,3% - một mức phá giá khá mạnh. Cả hai thông tin này là không mấy tích cực và ảnh hưởng không tốt đến viễn cảnh thị trường trung hạn.

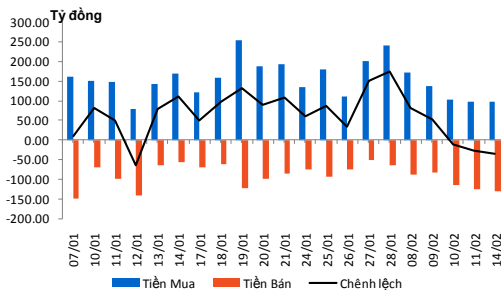
Trung bình lệnh mua/bán



Với việc tỷ giá bị phá giá cũng sẽ gây áp lực lên lạm phát. Một số nghiên cứu cho rằng mức phá giá 10% có thể khiến lạm phát tăng thêm khoảng 3%. Dự kiến ban đầu là lạm phát khoảng 7%, nhưng với việc phá giá VND thì mức lạm phát năm 2011 sẽ còn tiếp tục ở mức khoảng 10% hoặc hơn. Đợt phá giá này cũng sẽ làm tăng giá hàng hóa nhập khẩu và làm tăng lạm phát tháng 2,3/2010. Điều này cùng với dự kiến tăng giá điện vào tháng 3/2011 cho thấy lạm phát sẽ tiếp tục căng thẳng trong vài tháng tới, khiến cho lãi suất khó có thể giảm ngay.

Lãi suất tiếp tục duy trì ở mức cao kéo dài sẽ khiến thị trường khó có thể tăng trưởng trong ngắn hạn, đặc biệt khối doanh nghiệp bất động sản ở Tp. HCM sẽ gặp khó khăn khi lãi suất tiếp tục ở mức cao.

Giao dịch NĐTNN



Xu hướng thị trường tiếp tục bị dẫn dắt bởi khối ngoại. Nếu khối ngoại tiếp tục mua ít < 100 tỷ đ/phiên và chuyển sang bán ròng > 30 tỷ đ/phiên thì thị trường sẽ tiếp tục giảm điểm. Thị trường sẽ tích cực hơn nếu khối ngoại chuyển sang mua ròng.

Về tầm nhìn thị trường cho 6-9 tháng tới, như chúng tôi đã nói trong báo cáo thị trường chứng khoán năm 2010 của PSI, viễn cảnh thị trường sẽ lại rất phụ thuộc vào việc chính phủ có giải quyết được các vấn đề kinh tế vĩ mô hay không mà chủ yếu là vấn đề ngoại hối. Vấn đề ngoại hối đang trở nên khó khăn, và nếu dòng vốn ngoại không chảy vào thị trường thì thị trường khó tăng điểm. Thị trường suy cho cùng là quan hệ cung - cầu, nếu lực cầu đã yếu đi sau khi thị trường chạy được một quãng dài từ 420-526 điểm thì thị trường sẽ điều chỉnh. Nhà đầu tư nên quan sát diễn biến dòng vốn ngoại, cụ thể là giá trị mua ròng/bán ròng để có quyết định phù hợp.

Phạm Bình

GD Phân tích

www.psi.vn | research@psi.vn

Báo cáo của PSI có thể tìm thấy trên website của chúng tôi

HNX:

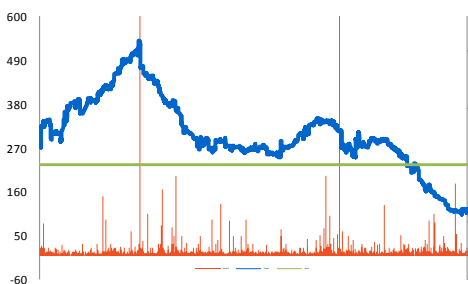
Kháng cự mạnh tại 110 điểm



Tổng quan thị trường

	Giá trị	Thay đổi	± %
HNX-Index	107.38 ↓	-0.43	-0.40%
KLGD (triệu ck)	25.67 ↑	6.50	33.91%
GTGD (tỷ đồng)	477.64 ↑	110.10	29.96%
Tổng cung (triệu ck)	38.70 ↑	6.76	21.16%
Tổng cầu (triệu ck)	37.81 ↑	0.91	2.48%
Giao dịch NN			
KL mua (triệu ck)	1.26 ↑	0.90	245.82%
KL bán (triệu ck)	0.59 ↑	0.44	294.47%
Giá trị mua (tỷ đồng)	27.54 ↑	20.31	280.94%
Giá trị bán (tỷ đồng)	13.07 ↑	9.51	266.66%

Biến động trong ngày

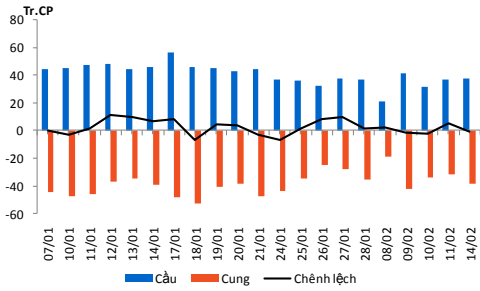


Tăng điểm khá mạnh trong những phút đầu của phiên giao dịch tuy nhiên sự hưng phấn của nhà đầu tư đã không kéo dài được lâu khi mà chỉ số Hnxindex nhanh chóng giảm về khu vực 107.8 điểm. Chỉ số Hnxindex giao động nhẹ quanh khu vực 107.8 điểm trong phần lớn thời gian của phiên giao dịch. Tuy nhiên hiệu ứng giảm điểm mạnh từ sàn HSX đã làm cho chỉ số HNX giảm khá nhanh vào quãng cuối phiên nhưng mức giảm không sâu như chỉ số Vnindex do không có sự tác động của các mã có vốn hóa lớn. Đóng cửa phiên chỉ số Hnxindex giảm về mức 107.38 điểm, giảm 0.43 tương ứng với 0.4% so với phiên giao dịch cuối tuần trước. Ngoài cổ phiếu HJS tăng trần hòa cùng nhịp tăng của cổ phiếu ngành điện trên sàn HSX thì trên sàn HNX cũng ghi nhận sự tăng mạnh của cổ phiếu ngành than. Một số cổ phiếu ngành than đã đồng loạt tăng trần như MDC, TDN và TVD. Giảm điểm nhẹ nhưng thanh khoản sàn HNX đã tăng nhẹ tuy nhiên vẫn duy trì ở mức thấp, chỉ có 25.5 triệu đơn vị cổ phiếu được chuyển giao trong đó có 3.5 triệu đơn vị cổ phiếu được thực hiện bằng phương thức thỏa thuận. Đóng cửa phiên có 106 mã cổ phiếu tăng giá, 157 cổ phiếu giảm giá và 111 cổ phiếu đứng giá.

Khối ngoại vẫn tiếp tục mua ròng trên sàn HNX trong phiên hôm nay tuy nhiên lượng mua ròng vẫn tiếp tục duy trì ở mức thấp, họ chỉ mua ròng 700 ngàn đơn vị tương ứng 14.5 tỷ đồng. Trong đó, Họ mua vào 1.3 triệu đơn vị, trị giá 27.5 tỷ đồng và bán ra 600 ngàn đơn vị trị giá 13 tỷ đồng. Các mã được mua ròng nhiều gồm KLS, PVX và VCG.

Chỉ số Hnxindex đã có một nỗ lực cố gắng tăng điểm nhưng không

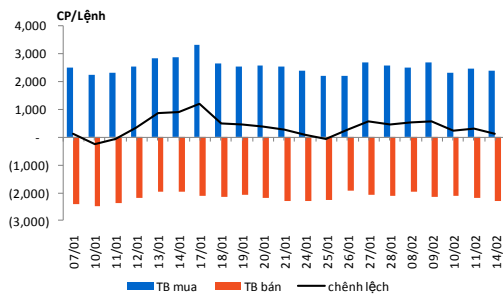
Cung cầu



thành. Sự suy yếu của sàn HSX đã khiến sàn HNX không thể tăng điểm và còn giảm điểm cuối phiên. Khả năng chỉ số Hnxindex sẽ tiếp tục biến động trong kênh giao dịch 104-110 điểm trước khi xác lập xu thế mới.

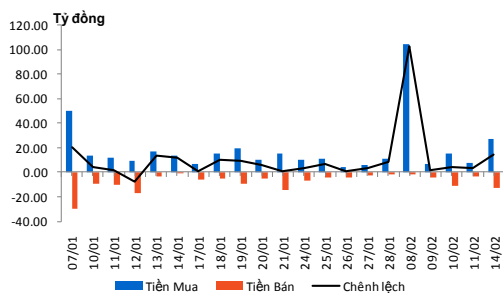
Nhà đầu tư nên thận trọng chờ dấu hiệu dòng tiền chảy vào HNX-Index: giá cổ phiếu tăng kèm khối lượng giao dịch tăng mạnh. Nếu thị trường chưa có các dấu hiệu này thì các đợt tăng chỉ là các đợt tăng nhẹ trong kênh xu thế 104-110 điểm đã tồn tại 3 tuần nay và do vậy việc mua vào mạnh sẽ rủi ro, trái lại việc bán ra có thể tiến hành khi thị trường tăng mà không có sự đồng thuận – sàn HSX giảm điểm -giống đầu phiên sáng nay.

Trung bình lệnh mua/bán



Về chiến lược đầu tư: Nhà đầu tư nên thận trọng quan sát các diễn biến bên sàn Hose. Nếu lực bán bên sàn Hose vẫn tăng mạnh thì mọi thứ có thể xấu hơn. Trong trường hợp diễn biến bên sàn Hose đã tích cực hơn thì nhà đầu tư nên mua vào các cổ phiếu dẫn dắt sàn HNX như PVC, SHN, VND, KLS. Việc sử dụng margin chỉ nên tiến hành khi thị trường có trend tăng mạnh – còn hiện nay trend thị trường là vẫn đang đi ngang trong khu vực 104-110 điểm.

Giao dịch NĐTNN



TIN CÁC ĐƠN VỊ THÀNH VIÊN PVN

PGS chào bán 21,777 cổ phần dư cho công đoàn công ty

CTCP Kinh doanh Khí hóa lỏng Miền Nam (HNX: PGS) sẽ chào bán 21,777 cổ phần với giá 18,000 đồng/cp cho công đoàn công ty. Đây là số cổ phần còn dư trong đợt chào bán 15,875,600 cp cho cổ đông hiện hữu theo tỷ lệ 1:1, với giá 10,000 đồng/cp.

Cổ phiếu này bị hạn chế chuyển nhượng trong vòng 1 năm kể từ ngày hoàn thành đợt chào bán. Kết thúc phiên giao dịch sáng 14/02, PGS có giá giao dịch bình quân là 24,000 đồng/cp.

PXM: Lợi nhuận công ty mẹ tăng 97% so năm 2009

CTCP Xây lắp Dầu khí Miền Trung (HOSE: PXM) công bố báo cáo tài chính công ty mẹ với doanh thu thuần đạt 469.8 tỷ đồng, tăng 121% so năm 2009. Biên lợi nhuận gộp tăng từ 11.6% của năm 2009 lên 13% trong năm này khi đạt 64.8 tỷ đồng.

Riêng quý 4, doanh thu thuần của PXM ở mức 223 tỷ đồng, tăng 125% so cùng kỳ và lãi sau thuế tăng nhẹ 6.7%, đạt 6.3 tỷ đồng.

Quý II/2011, PVC-ME sẽ niêm yết trên HNX

CTCP Thi công cơ giới và Lắp máy Dầu khí (PVC-ME) cho biết, đang triển khai kế hoạch niêm yết cổ phiếu tại Sở GDCK Hà Nội vào cuối quý II/2011. PVC-ME đã tăng vốn điều lệ từ 200 tỷ đồng lên 500 tỷ đồng trong năm 2010.

Năm 2010, Công ty ước sản lượng thực hiện 771 tỷ đồng, tăng 272%; tổng doanh thu 612 tỷ đồng, tăng 341%; lợi nhuận trước thuế 45,07 tỷ đồng, tăng 637% so với năm 2009

Diễn biến của cổ phiếu các công ty thuộc PVN

Có nhiều cổ phiếu thuộc họ dầu khí giảm điểm trong phiên hôm nay khi mà cả hai sàn đều có phiên giảm điểm. Trong 31 cổ phiếu niêm yết, có 18 giảm giá, trong khi có 6 cổ phiếu đứng giá và có 7 cổ phiếu tăng giá. Trung bình, các cổ phiếu thuộc nhóm này giảm 0,68% và tổng khối lượng giao dịch đạt 6,44 triệu đơn vị. Trong phiên, cổ phiếu PVC có khối lượng giao dịch tăng đột biến với 802 ngàn đơn vị được chuyển nhượng.

Dưới đây là diễn biến của các mã cổ phiếu thuộc tập đoàn PVN phiên ngày 14/02:

STT	Mã	Tên công ty	Giá đóng cửa (VNĐ)	KLGD (cp)	Tăng/Giảm (%)	P/B *	P/E trailing*	Nơi giao dịch
1	ICG	CTCP Xây dựng Sông Hồng	17,900	139,900	↓ -2.72	1.35	7.70	HNX
2	PCG	CTCP Đầu tư và phát triển Gas Đô thị	9,800	900	↑ 2.08	0.89	31.25	HNX
3	PDC	CTCP Du lịch Dầu khí Phương Đông	9,000	22,000	↓ -3.23	1.16	94.14	HNX
4	PFL	CTCP Bất động sản Tài chính Dầu khí VN	12,300	101,700	↓ -0.81	0.54	N/A	HNX
5	PGS	CTCP Kinh doanh Khí hóa lỏng Miền Nam	23,900	147,900	→ 0.00	1.57	1.90	HNX
6	PHH	CTCP Hồng hà Dầu khí	14,300	110,300	↑ 1.42	1.23	5.91	HNX
7	PPS	CTCP Dịch vụ Kỹ thuật Điện lực Dầu khí VN	13,000	14,800	↑ 0.93	1.21	26.95	HNX
8	PSI	CTCP Chứng Khoán Dầu khí	12,200	258,900	↓ -1.61	1.05	9.49	HNX
9	PV2	CTCP Đầu tư và Phát triển PVI	10,100	158,600	↓ -0.98	0.63	N/A	HNX
10	PVA	CTCP Xây dựng Dầu khí Nghệ An	39,600	164,200	↑ 0.25	2.12	5.76	HNX
11	PVC	Tổng CTCP Dung dịch khoan và Hóa phẩm Dầu khí	26,900	802,200	↑ 0.75	2.07	6.86	HNX
12	PVE	CTCP Tư vấn Đầu tư và Thiết bị Dầu khí	14,300	42,500	↓ -0.69	1.27	6.03	HNX
13	PVG	CTCP Kinh doanh khí hóa lỏng Miền Bắc	12,700	36,200	→ 0.00	0.57	9.54	HNX
14	PVI	Tổng CTCP Bảo hiểm Dầu khí	22,200	684,600	↑ 5.71	2.06	9.81	HNX
15	PVL	CTCP Bất động sản Điện lực Dầu khí VN	13,100	253,600	↓ -0.76	1.16	N/A	HNX
16	PVR	CTCP Kinh doanh Dịch vụ cao cấp Dầu khí VN	11,400	136,000	↑ 6.54	0.65	21.44	HNX
17	PVS	Tổng CTCP Dịch vụ Kỹ thuật Dầu khí	23,000	349,100	→ 0.00	1.90	6.02	HNX
18	PVV	CTCP Đầu tư Xây dựng Vinaconex - PVC	14,800	18,000	↓ -1.33	1.21	5.75	HNX
19	PVX	Tổng CTCP Xây lắp Dầu khí VN	20,600	1,199,900	↓ -0.48	1.37	6.64	HNX
20	DPM	Tổng công ty Phân bón và Hóa chất Dầu khí	42,800	488,670	↓ -2.73	2.89	9.89	HSX
21	PET	Tổng CTCP Dịch vụ Tổng hợp Dầu khí	16,700	103,300	↓ -0.60	1.00	6.81	HSX
22	PGD	CTCP Phân phối khí thấp áp Dầu khí VN	37,000	54,840	↓ -3.90	3.31	5.47	HSX
23	PTL	CTCP Đầu tư Hạ tầng và Đô thị Dầu khí	11,900	77,700	→ 0.00	0.50	13.16	HSX
24	PVD	Tổng CTCP khoan và dịch vụ khoan Dầu khí	56,000	219,940	↓ -3.45	4.24	16.03	HSX
25	PVF	Tổng CTCP Tài chính Dầu khí	26,000	338,560	↓ -4.76	2.42	52.99	HSX
26	PVT	Tổng CTCP vận tải Dầu khí	10,400	71,390	↓ -0.95	0.88	40.86	HSX
27	PXI	CTCP Xây dựng công nghiệp & dân dụng dầu khí	13,800	113,450	↓ -2.82	1.33	6.23	HSX
28	PXL	CTCP ĐT khu công nghiệp dầu khí – Idico Long Sơn	8,600	142,860	→ 0.00	0.78	N/A	HSX
29	PXM	CTCP Xây lắp Dầu khí Miền Trung	11,000	22,970	→ 0.00	0.93	8.51	HSX
30	PXS	CTCP Kết cấu Kim loại và Lắp máy Dầu khí	17,300	135,950	↓ -4.95	1.63	7.43	HSX
31	PXT	CTCP Xây lắp Đường ống Bể chứa Dầu khí	9,600	27,520	↓ -2.04	0.81	12.10	HSX
32	NT2	CTCP Điện lực Dầu khí Nhơn Trạch 2	10,200	12,700	↓ -2.86	0.91	22.85	UPCOM
33	PCT	CTCP Vận tải Dầu khí Cửu Long	5,200	100	↑ 6.12	0.53	N/A	UPCOM
34	POV	CTCP Xăng dầu Dầu khí Vũng Áng	10,000	-	→ 0.00	N/A	N/A	UPCOM
35	PSB	CTCP Đầu tư Dầu khí Sao Mai - Bến Đình	7,800	4,200	→ 0.00	0.71	N/A	UPCOM
36	PSP	CTCP cảng dịch vụ dầu khí Đình Vũ	6,500	2,400	↓ -4.41	0.65	N/A	UPCOM
37	PTT	CTCP Vận tải Dầu khí Đông Dương	4,300	-	→ 0.00	0.43	N/A	UPCOM
38	PX1	CTCP Xi măng Dầu khí 12/9	15,900	-	→ 0.00	N/A	N/A	UPCOM

* Giá trị sổ sách và EPS tính trên báo cáo hợp nhất quý gần nhất hoặc năm gần nhất

TIN KINH TẾ VĨ MÔ

Mỹ: Niềm tin tiêu dùng chạm mức cao 8 tháng, thâm hụt thương mại tiếp tục mở rộng

Chỉ số niềm tin người tiêu dùng tăng từ 74.2 điểm trong tháng 1 lên 75.1 điểm trong tháng 2, đạt mức cao nhất trong vòng 8 tháng. Niềm tin tiêu dùng tăng nhờ sự lạc quan về chương trình cắt giảm thuế và nền kinh tế.

Theo Bộ Thương mại Mỹ, thâm hụt thương mại tháng 12 tăng từ 38.3 tỷ USD lên 40.6 tỷ USD, mức cao nhất trong vòng 3 tháng qua. Trong đó, xuất khẩu tháng 12 đạt 163 tỷ USD, tăng 2.8 tỷ USD so với tháng trước; trong khi nhập khẩu đạt 203.5 tỷ USD, tăng 5.1 tỷ USD so với tháng trước đó.

Châu Âu: Hi Lạp, Bồ Đào Nha, Tây Ban Nha vẫn là 3 mối lo chính.

Cơ quan Thống kê Tây Ban Nha cho biết nền kinh tế nước này tăng trưởng 0.2% trong quý 4/2010 nhờ sự cải thiện của lĩnh vực xuất khẩu. Tuy nhiên, GDP năm 2010 của Tây Ban Nha được dự đoán tăng trưởng âm 0.1%.

ECB lại phải can thiệp mua trái phiếu Bồ Đào Nha

Lãi suất trái phiếu thời hạn 10 năm của Bồ Đào Nha đã vọt lên đến 7,63% trên thị trường chứng khoán thứ cấp, khiến cho ECB phải can thiệp vào thị trường trái phiếu bằng cách mua trái phiếu chính phủ của Bồ Đào Nha, giúp lãi suất hạ xuống mức 7,29%. Tuy vậy, lãi suất vay trên 7% vẫn là mức không bền vững.

Kinh tế Hi Lạp được đánh giá khả quan

Sau khi phê chuẩn số tiền 15 tỷ USD theo đợt giải cứu mới nhất trong, Liên minh châu Âu (EU) và Quỹ Tiền tệ Quốc tế (IMF) nhận định kinh tế nước này đã bắt đầu có triển vọng tốt, tuy nhiên nhưng vẫn cần phải tiến hành các cuộc cải cách nhanh hơn.

Trong nước: Tổ chức tín dụng không được giao dịch ngoại tệ vượt biên độ +_1%

Ngày 11/02/2011, tiếp nối quyết định giảm biên độ tỷ giá từ +_3% xuống +_1%, Thống đốc NHNN đã ban hành quyết định số 230/QĐ-NHNN thay thế cho quyết định 2666/QĐ-NHNN trước đó về một số quy định liên quan đến giao dịch ngoại tệ của các tổ chức tín dụng. Theo đó, đối với các tổ chức tín dụng này, tỷ giá bán giao ngay (SPOT) của đồng Việt Nam đối với USD không được vượt quá biên độ +1% so với tỷ giá bình quân trên thị trường liên ngân hàng của ngày giao dịch gần nhất trước đó do NHNN công bố.

Áp lực của tỷ giá lên các giá các hàng hoá nhập khẩu theo đánh giá cũng sẽ không nhiều. Trong thời gian qua các nhà nhập khẩu của Việt Nam đều phải mua USD với tỷ thị trường chợ đen. Vì vậy, việc điều chỉnh lần này trên sẽ không ảnh hưởng đáng kể tới chi phí thực sự của những nhà nhập khẩu. Giá hàng hóa có thể tăng lên nhưng áp lực sẽ không quá lớn.

THỊ TRƯỜNG HÀNG HÓA

Giá vàng giảm nhẹ, chờ thông tin về lạm phát của Trung Quốc

Giá vàng giao ngay sau một tuần tăng điểm do lo sợ bạo động tại Ai Cập, hôm nay ổn định quanh mức 1360\$/ounce, chờ đợi thêm thông tin về lạm phát của Trung Quốc. Giá vàng vào lúc 16h00 GMT+7 giao dịch ở mức 1359,45\$/ounce, giảm nhẹ 0.02%. Giá vàng kỳ hạn giao tháng 3 cũng giảm xuống mức 1359.7\$/ounce.

Thị trường đôla tự do sáng nay nóng lên, giá vàng trong nước cũng vọt khỏi 36 tr.đồng/lượng nhờ lực đẩy từ USD

Hầu hết các thương hiệu vàng lớn khác trong nước tăng thêm hơn 100.000 đồng cả mua và bán, vượt mức 36 tr.đồng/lượng., giao dịch trung bình quanh mức 36-36,08 triệu đồng /lượng

Diễn biến giá USD trên thị trường tự do sáng nay chưa có dấu hiệu hạ nhiệt. Ngày hôm nay, giá đô la tiếp tục tăng thêm gần 300 đồng so với cuối tuần trước, tại một số cửa hàng, đô la được giao dịch ở mức 21,600/21,700 VND/USD.

Giá dầu thô ngọt nhẹ Mỹ giảm mạnh, kéo theo chênh lệch giá với dầu brent tăng lên

Giá dầu thế giới sau khi giảm mạnh trong hai ngày cuối tuần xuống mức thấp nhất 10 tuần qua khi căng thẳng khu vực Trung Đông tạm lắng, đã có sự phục hồi nhẹ trong ngày hôm nay. Vào lúc 16h00GMT+7, giá dầu thô, ngọt nhẹ Mỹ giao dịch quanh mức 85.24 USD/ounce, giá dầu brent chỉ giảm nhẹ xuống 101.55, làm mức chênh lệch giá tăng lên 16.32\$/thùng.

Kim ngạch thương mại Việt Nam-Mỹ đạt kỷ lục mới

Kim ngạch ngoại thương giữa Việt Nam và Mỹ trong năm 2010 đã đạt 18,324 tỷ USD, tăng 19% so với tổng kim ngạch của năm 2009. Dệt may là mặt hàng xuất khẩu có kim ngạch cao nhất đạt 5,76 tỷ USD và tăng 15,2% so với năm 2009. Tiếp đến là đồ gỗ đạt 1,82 tỷ USD và giày dép đạt 1,62 tỷ USD.

Giá xăng dầu có thể tăng ngay cuối tháng Hai

Vì giá xăng dầu thế giới tiếp tục leo thang, và chính phủ khó có thể tiếp tục bù lỗ cho các doanh nghiệp mãi, nên Tổ Giám sát giá xăng dầu liên Bộ Tài chính - Công Thương ngày 13-2 cho biết, liên Bộ có thể sẽ cho phép tăng giá xăng dầu ngay trong cuối tháng Hai này.

LỊCH SỰ KIẾN TRONG TUẦN

Lịch đấu giá các công ty

Công ty	VĐL (tỷ đồng)	Tổng số CP chào bán	Giá khởi điểm (đ/cp)	Ngày đấu giá	Thời gian nhận đặt cọc
Công ty TNHH Một thành viên Đầu tư Xây dựng Trường Thịnh (lần 2)	34.70	924,709	16,000	24/01/2011	
CTCP Thiết bị phụ tùng Đà Nẵng	41.00	1,931,760	26,000	30/12/2010	Từ 12/09/2010 đến 12/23/2010
Công ty Vật liệu Xây dựng và Lâm sản	63.00	2,030,200	10,500	27/12/2010	
CTCP Đầu tư Xây dựng 3-2	112.00	5,277,300	10,500	24/12/2010	Từ 06/12/2010
Ngân hàng TMCP Phát triển nhà TP.Hồ Chí Minh	0.00	3,000,000	110	22/12/2010	Từ 06/12/2010

Danh sách các công ty đã nộp hồ sơ xin niêm yết

Công ty	Địa chỉ đăng ký niêm yết	VĐL (tỷ đồng)	Ngày nộp hồ sơ
Công ty Cổ phần Bê tông Becamex	HSX	100	26/01/2011
CTCP Khai thác và Chế biến Khoáng sản Bắc Giang	HSX	168	24/01/2011
ông ty Cổ phần Vận tải Đa phương thức Duyên Hải	HSX	100.795	24/01/2011
CTCP Du lịch Tân Định Fiditourist	HNX	30.545	21/01/2011
Công ty Cổ phần Thiết bị Y tế Việt Nhật	HSX	242	14/01/2011
CTCP Dược Trung ương Mediplantex	HNX	50.241	05/01/2011
Công ty Cổ phần Thủy sản Bình An	HSX	500	05/01/2011
CTCP Đầu tư và Xây dựng Tiền Giang	HSX	80	04/01/2011
CTCP Chế tạo máy - Vinacomin	HNX	40.85	31/12/2010
CTCP Công Nghệ Sài Gòn Viễn Đông	HSX	87	30/12/2010
TCP Supe Phốt Phát và Hóa chất Lâm Thao	HSX	432.4	30/12/2010
CTCP Mía đường Sơn La	HNX	50	29/12/2010

Danh sách các công ty đã được chấp thuận niêm yết

Công ty	Địa chỉ đăng ký niêm yết	VĐL (tỷ đồng)	Ngày được chấp thuận
TCP Lưới thép Bình Tây	UPCOM	19.654	26/01/2011
CTCP Đầu tư & Thương mại Dầu khí Nghệ An	HNX	108	25/01/2011
CTCP Thép Biên Hòa	UPCOM	151.873	25/01/2011
CTCP Xây lắp III Petrolimex	HNX	50	25/01/2011
Công ty Cổ phần Đầu tư và phát triển Đô thị Dầu khí Cửu Long	HSX	250	21/01/2011
CTCP Chứng khoán An Phát	HNX	289	20/01/2011
CTCP Bía Hà Nội – Hải Phòng	HNX	91.79	20/01/2011
CTCP Du lịch Đắk Lắk	UPCOM	93.07	19/01/2011
CTCP Du lịch Đắk Lắk	UPCOM	93.07	19/01/2011
Tổng CTCP Bảo hiểm Bưu điện	HNX	450	17/01/2011
CTCP Viễn thông điện tử Vinacap	HNX	134.97	17/01/2011
CTCP Xây lắp cơ khí và Lương thực Thực phẩm	HNX	35	14/01/2011
Công ty Cổ phần Vinacafê Biên Hòa	HSX	265.79	13/01/2011

Lịch niêm yết lần đầu

Công ty	Mã CK	Địa chỉ niêm yết	Vốn điều lệ (tỷ đồng)	Giá chào sàn (Đồng)	Ngày giao dịch
CTCP Môi trường Đô thị Hà Đông	MTH	UPCOM	14.78		10/02/2011
Công ty Cổ phần Vinacafê Biên Hòa	VCF	HSX	265.79		28/01/2011
CTCP Ác Quy Tia Sáng	TSB	HNX	33.73		19/01/2011
CTCP Nhựa Sam Phú	NSP	UPCOM	50.00		19/01/2011
CTCP Thiết kế - Xây dựng – Thương mại Phúc Thịnh	PTD	UPCOM			14/01/2011
Công ty Cổ phần Thép Nam Kim	NKG	HSX			14/01/2011
Công ty Cổ phần miền Đông	MDk	HSX	99.00		12/01/2011
CTCP Than Vàng Danh - TKV		HNX	152.81		11/01/2011
CTCP Vận tải Biển Bắc	NOS	UPCOM	144.56		11/01/2011
CTCP Đầu tư Xây dựng Bạch Đằng TMC	BHT	HNX	25.65		11/01/2011
Công ty Cổ phần Cấp nước Chợ Lớn	CLW	HSX			11/01/2011
Công ty cổ phần Kỹ thuật và Ô tô Trường Long		HSX	80.00		10/01/2011
Xây dựng Đường bộ 26	D26	UPCOM	10.00		10/01/2011
CTCP Kỹ thuật Điện lực Dầu khí Việt Nam		HNX	150.00		07/01/2011
CTCP vận tải biển Hải Âu	SSG	HNX	50.00		05/01/2011

Nguồn: HSX, HSX

THỐNG KÊ GIAO DỊCH

HSX

5 cổ phiếu giao dịch nhiều nhất

Mã	Tham chiếu	Đóng cửa	± %	Giá trị giao dịch (1 triệu VNĐ)
ITC	24,400	24,600	0.82	54,410
VNM	92,500	91,500	-1.08	51,117
VIC	101,000	106,000	4.95	32,726
SSI	29,800	29,500	-1.01	31,161
CTI	45,500	43,300	-4.84	27,624

5 cổ phiếu tăng nhiều nhất

Mã	Tham chiếu	Đóng cửa	Tăng	± %
VSH	12,100	12,700	600	4.96
TMP	10,100	10,600	500	4.95
VIC	101,000	106,000	5,000	4.95
HVG	22,300	23,400	1,100	4.93
KSH	34,900	36,600	1,700	4.87

5 cổ phiếu giảm nhiều nhất

Mã	Tham chiếu	Đóng cửa	Giảm	± %
PXS	18,200	17,300	-900	-4.95
SAV	34,900	33,200	-1,700	-4.87
CTI	45,500	43,300	-2,200	-4.84
VLF	25,000	23,800	-1,200	-4.80
PVF	27,300	26,000	-1,300	-4.76

5 CP được NĐT nước ngoài mua/bán nhiều nhất

Mã	GT mua (triệu VNĐ)	Mã	GT bán (triệu VNĐ)
ITC	20,746	VIC	16,469
MSN	9,055	FPT	13,214
DPR	6,531	HAG	9,263
VIC	5,187	MSN	8,969
FPT	4,907	VCB	7,017

HNX

5 cổ phiếu giao dịch nhiều nhất

Mã	Tham chiếu	Đóng cửa	± %	Giá trị giao dịch (1 triệu VNĐ)
VCG	23,500	23,900	1.70	39,336
KLS	15,100	15,200	0.66	31,116
PVX	20,700	20,600	-0.48	24,893
VND	20,500	20,500	0.00	24,779
PVC	26,700	26,900	0.75	21,853

5 cổ phiếu tăng nhiều nhất

Mã	Tham chiếu	Đóng cửa	Tăng	± %
BED	12,900	13,800	900	6.98
CAP	20,100	21,500	1,400	6.97
MDC	15,800	16,900	1,100	6.96
HDO	17,300	18,500	1,200	6.94
QTC	23,200	24,800	1,600	6.90

5 cổ phiếu giảm nhiều nhất

Mã	Tham chiếu	Đóng cửa	Giảm	± %
SDE	14,400	13,400	-1,000	-6.94
CVN	30,300	28,200	-2,100	-6.93
INN	14,500	13,500	-1,000	-6.90
VCM	26,100	24,300	-1,800	-6.90
TV3	17,400	16,200	-1,200	-6.90

5 CP được NĐT nước ngoài mua/bán nhiều nhất

Mã	GT mua (triệu VNĐ)	Mã	GT bán (triệu VNĐ)
PVX	5,036	PVX	4,244
KLS	3,888	VNR	3,085
BVS	3,494	TCS	1,404
PVI	3,236	TDN	1,272
VCG	3,214	TC6	1,272

KHUYẾN CÁO SỬ DỤNG

Báo cáo này được thực hiện bởi Ban Phân tích - Công ty cổ phần Chứng khoán Dầu khí. Những thông tin trong báo cáo này được thu thập từ các nguồn đáng tin cậy và đánh giá một cách thận trọng. Tuy nhiên, Công ty cổ phần Chứng khoán Dầu khí không chịu bất kỳ trách nhiệm nào đối với tính chính xác, trung thực, đầy đủ của các thông tin được cung cấp cũng như những tổn thất có thể xảy ra khi sử dụng báo cáo này. Mọi thông tin, quan điểm trong báo cáo này có thể được thay đổi mà không cần báo trước. Báo cáo này được xuất bản với mục đích cung cấp thông tin và hoàn toàn không hàm ý khuyến cáo người đọc mua, bán hay nắm giữ chứng khoán.

Người đọc cần lưu ý: Công ty cổ phần Chứng khoán Dầu khí có thể có những hoạt động hợp tác với các đối tượng được nêu trong báo cáo và có thể có xung đột lợi ích với các nhà đầu tư.

Báo cáo này thuộc bản quyền của Công ty cổ phần Chứng khoán Dầu khí. Mọi hành vi in ấn, sao chép, sửa đổi nội dung mà không được sự cho phép của Công ty cổ phần Chứng khoán Dầu khí đều được coi là sự vi phạm pháp luật.

THÔNG TIN LIÊN HỆ

Ban Phân tích

E -mail: research@psi.vn

Tel: (84-4) 3934 3888



PSI CHỨNG KHOÁN DẦU KHÍ

Trụ sở chính:

18 Lý Thường Kiệt, Quận Hoàn Kiếm, Hà Nội - ĐT: (84-4) 39343888; Fax: (84-4) 39343999

Chi nhánh Hà Nội

Tầng 1, 18 Lý Thường Kiệt, Quận Hoàn Kiếm, Hà Nội – ĐT: (84-4)39343888; Fax: (84-4)39343999

Chi nhánh Nam Định

Tầng 1, lô 13+21 Đường Đông A, Khu đô thị mới Hoà Vượng, Nam Định – ĐT: (84-350) 3677989; Fax: (84-350) 3677979

Chi nhánh Thanh Hoá

Tầng 1, số 38A đại lộ Lê Lợi, Thanh Hoá

Chi nhánh Nghệ An

Số 19, Quang Trung, Tp. Vinh, Nghệ An

Chi nhánh Hải Phòng

Số 5, Hồ Xuân Hương, quận Hồng Bàng, Hải Phòng

Chi nhánh TP.HCM:

Số 24 – 26 Hồ Tùng Mậu, Quận I, TP.Hồ Chí Minh - ĐT: (84-8) 39111818; Fax: (84-8) 39111919

Chi nhánh Vũng Tàu:

Phòng 112, Tòa nhà Petro Tower, số 08 Hoàng Diệu, TP.Vũng Tàu – ĐT: (84-64) 62545 20 - 22 - 23 -24 - 26; Fax: (84-64) 6254521

Chi nhánh Đà Nẵng:

Số 55-56 Đường Nguyễn Văn Linh, Quận Hải Châu, Thành phố Đà Nẵng – ĐT: (84-0511) 3899338; Fax: (84-0511) 3899339