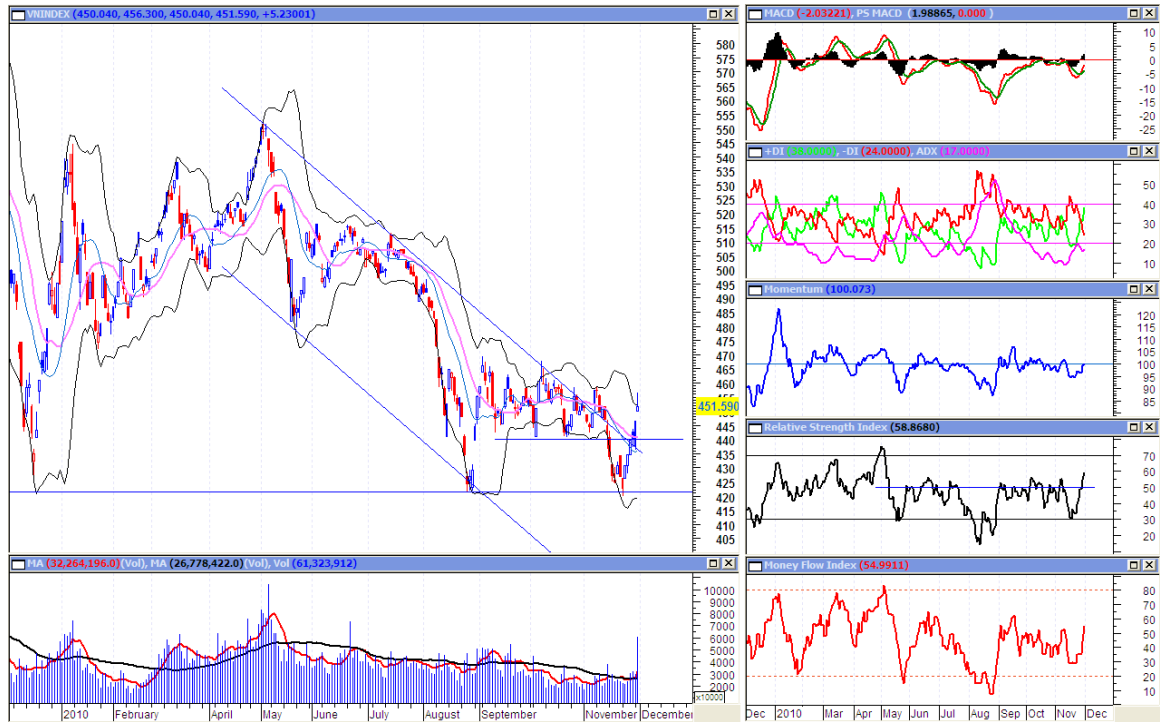


### NHẬN ĐỊNH THỊ TRƯỜNG

HSX:

Sức mua  
mạnh



Để dàng nhận thấy hiện tượng chốt lời diễn ra mạnh mẽ trong phiên giao dịch hôm nay khi chỉ số tiến tới mức kháng cự 455 điểm. Áp lực bán tăng mạnh tại vùng giá xanh, đặc biệt tại mức giá trần của hầu hết các cổ phiếu khiến VN-Index điều chỉnh từ mức kháng cự nhưng vẫn đóng cửa tại mức tăng 5,23 điểm, tương đương 1,17% so với phiên trước và tăng 1,55 điểm so với mức mở cửa. Sau phiên giao dịch, VN-Index tạm dừng tại mức 451,59 điểm.

Dòng tiền đang vận động khá lớn trong khi tương khi có tới 66,9 triệu cổ phiếu được giao dịch trong phiên, tương ứng 1.382 tỷ đồng giá trị. Mặc dù hiện tượng chốt lời diễn ra mạnh, trên quy mô rộng, nhưng dòng tiền tiếp tục tập trung lớn vào nhóm cổ phiếu có tính đầu cơ cao và đẩy mức dư mua trần lên tới hàng trăm nghìn cổ phiếu, thậm chí như cổ phiếu VFC đã có mức dư mua lên tới 1,1 triệu cổ phiếu.

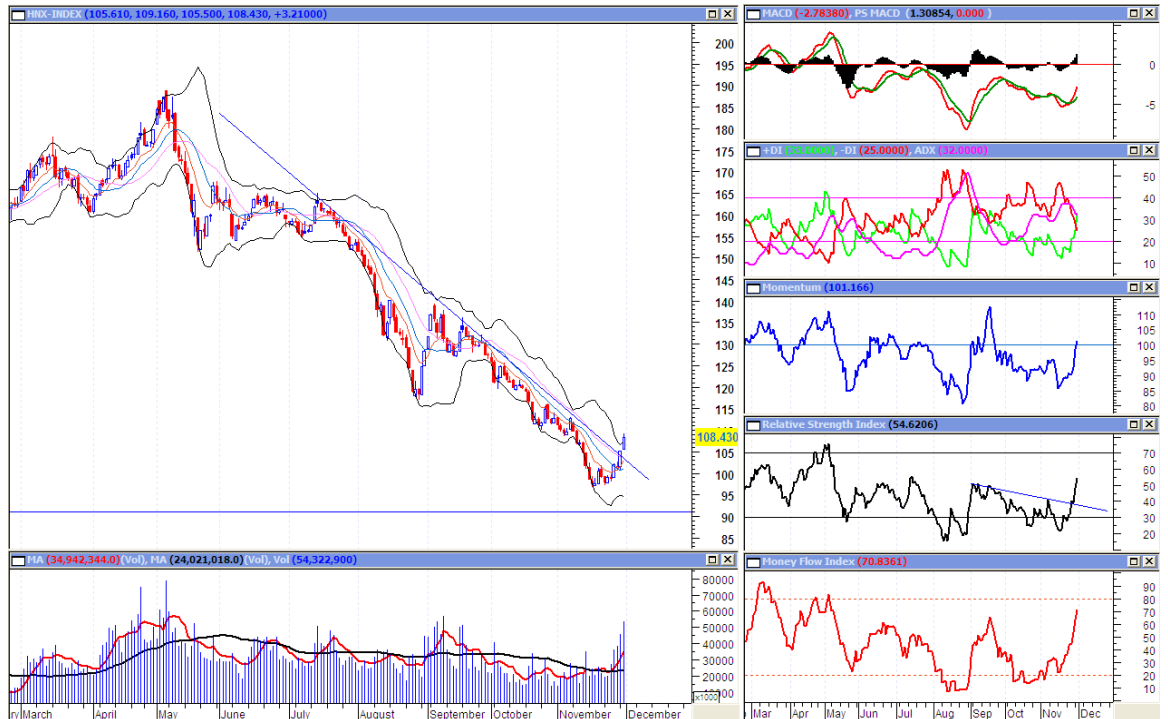
Nhà đầu tư trong nước tiếp tục ưu tiên mua vào những cổ phiếu có vốn hóa thấp và vừa phải khiến nhóm cổ phiếu này tăng giá mạnh hơn thị trường. Trong khi đó, lực đỡ của khối ngoại đối với nhóm cổ phiếu Bluechips đã không còn mạnh như phiên hôm qua và nhóm cổ phiếu này bình quân chỉ tăng nhẹ 0,45%. Phiên giao dịch hôm nay, khối ngoại chỉ mua vào 28 tỷ đồng giá trị, giảm mạnh so với phiên trước. Các cổ phiếu được mua ròng mạnh nhất gồm VSH, STB, SSI và các cổ phiếu được bán ròng mạnh nhất gồm ITA, VIP, TDH.

*Một phiên giao dịch nhiều xúc cảm: khối lượng mua tăng nhanh vào đầu phiên, đẩy phần lớn cổ phiếu lên trần cứng lúc 9.15-9.30 a.m. Tuy nhiên, lực bán đã tăng ở vùng giá cao khiến thị trường giảm xuống gần mức open. Dòng tiền vào thị trường tiếp tục có sự phân hóa giữa: (i) Nhà đầu tư trong nước tranh mua cổ phiếu pennies giá cao; và (ii) Nhà đầu tư nước ngoài không tranh mua cổ phiếu giá cao.*

Lực mua mạnh cho thấy phiên ngày mai thị trường vẫn sẽ có lực mua khá. Tuy nhiên, áp lực chốt lời sẽ tăng. Vùng 455-460 điểm là khu vực khó vượt qua do là sự hội tụ của nhiều yếu tố: (i) đây là khu vực cạnh trên của dải bolliger band – có sức kháng cự mạnh; (ii) khu vực 440-465 điểm là khu vực thị trường đã sideway trong gần 3 tháng quá –rất khó vượt qua khi các yếu tố vĩ mô chưa thực sự ủng hộ; (iii) 460 điểm cũng là điểm tiếp xúc với đường downtrend line đã diễn biến trong hơn 1 năm qua; (iv) thị trường đã có 6 phiên tăng liên tiếp và cần nghỉ ngơi. Thị trường sẽ có thể đảo chiều nếu trong 2 phiên tới khối lượng giao dịch vẫn >60 triệu cổ phiếu và giá không tăng mạnh được.

**HNX:**

**Tăng khá**



Trạng thái tăng giá nóng tiếp tục diễn ra trên quy mô rộng với các cổ phiếu niêm yết trên HNX khi có tới 167 cổ phiếu tăng trần trong ngày hôm nay. Mặc dù hiện tượng chốt lời tiếp tục diễn ra mạnh và khiến HNX-Index điều chỉnh nhẹ trong phiên nhưng cuối giờ giao dịch, chỉ số đã lấy lại đà tăng điểm.

Kết thúc phiên giao dịch, HNX-Index tạm dừng tại 108,43 điểm tăng 3,21 điểm, tương đương 3,05% so với phiên giao dịch trước. Khối lượng giao dịch tiếp tục tăng mạnh lên mốc 55,8 triệu cổ phiếu, tương đương 1.026 tỷ đồng giá trị. Các cổ phiếu được mua mạnh trong phiên giao dịch hôm nay gồm các cổ phiếu thuộc ngành chứng khoán và các cổ phiếu được ưa chuộng thời gian gần đây như IDJ, SHN, TIG.

*HNX-Index tiếp tục tăng nóng, so với đáy 97 điểm, chỉ số đã tăng tới 11,78%, một mức độ lợi nhuận hấp dẫn trong một thời gian ngắn đối với nhà đầu cơ. Do đó, chúng tôi khuyến nghị nhà đầu tư bán dần các cổ phiếu đã tăng giá mạnh trong thời gian qua, đặc biệt những mã chứng khoán không duy trì được đà tăng giá. HNX đã tăng khá mạnh. Nếu khối lượng giao dịch trong 1,2 phiên tới tăng vẫn >50 tr cổ phiếu thì rủi ro đảo chiều sẽ cao.*

## Diễn biến của cổ phiếu các công ty thuộc PVN

Có sự phân hóa khá rõ nét giữa những cổ phiếu thuộc PVN nôm yết tại HNX và HSX trong ngày hôm nay. Trong khi phần các cổ phiếu thuộc HNX đều tăng giá và phần lớn đóng cửa tại giá trần, thì các cổ phiếu thuộc HSX đã giảm đà tăng, thậm chí cổ phiếu DPM đã giảm giá và PVD đóng cửa tại tham chiếu. Trung bình, các cổ phiếu thuộc Tập đoàn Dầu khí Việt Nam tăng 4,53% với 21,8 triệu cổ phiếu được giao dịch. Cổ phiếu PVL gây bất ngờ lớn trong phiên khi có tới 4,3 triệu cổ phiếu được chuyển nhượng và tiếp tục đóng cửa tại mức giá trần.

Dưới đây là diễn biến của các mã cổ phiếu thuộc tập đoàn PVN phiên ngày 29/11:

STT	Mã	Tên công ty	Giá đóng cửa (VNĐ)	KLGD (cp)	Tăng/Giảm (%)	P/B *	P/E trailing*	Nơi giao dịch
1	ICG	CTCP Xây dựng Sông Hồng	18,700	549,500	↑ 6.86	1.41	8.04	HNX
2	PDC	CTCP Du lịch Dầu khí Phương Đông	11,900	100,700	↑ 5.31	1.53	124.48	HNX
3	PFL	CTCP Bất động sản Tài chính Dầu khí VN	13,200	652,800	↑ 6.45	1.12	N/A	HNX
4	PGS	CTCP Kinh doanh Khí hóa lỏng Miền Nam	36,700	521,100	↑ 7.00	2.42	2.92	HNX
5	PHH	CTCP Hồng hà Dầu khí	16,100	391,300	↑ 6.62	1.38	6.66	HNX
6	PSI	CTCP Chứng Khoán Dầu khí	13,600	557,400	↑ 6.25	0.85	10.58	HNX
7	PVA	CTCP Xây dựng Dầu khí Nghệ An	43,300	451,700	↑ 5.61	2.32	6.30	HNX
8	PVC	Tổng CTCP Dung dịch khoan và Hóa phẩm Dầu khí	25,300	1,303,000	↑ 2.85	1.95	6.45	HNX
9	PVE	CTCP Tư vấn Đầu tư và Thiết bị Dầu khí	21,000	312,000	↑ 2.94	1.86	8.86	HNX
10	PVG	CTCP Kinh doanh khí hóa lỏng Miền Bắc	14,800	88,500	↑ 6.47	0.66	11.12	HNX
11	PVI	Tổng CTCP Bảo hiểm Dầu khí	18,500	444,700	↑ 4.52	1.71	8.18	HNX
12	PVL	CTCP Bất động sản Điện lực Dầu khí VN	15,700	4,320,400	↑ 6.80	1.39	N/A	HNX
13	PVR	CTCP Kinh doanh Dịch vụ cao cấp Dầu khí VN	12,500	30,700	↑ 6.84	0.71	23.51	HNX
14	PVS	Tổng CTCP Dịch vụ Kỹ thuật Dầu khí	25,400	377,900	↑ 5.83	2.09	6.65	HNX
15	PVV	CTCP Đầu tư Xây dựng Vinaconex - PVC	24,500	92,000	↑ 6.06	2.01	9.52	HNX
16	PVX	Tổng CTCP Xây lắp Dầu khí VN	20,900	7,844,200	↑ 6.63	1.39	6.74	HNX
17	DPM	Tổng công ty Phân bón và Hóa chất Dầu khí	35,200	581,420	↓ -1.40	2.38	8.14	HSX
18	PET	Tổng CTCP Dịch vụ Tổng hợp Dầu khí	17,000	750,230	↑ 4.94	1.02	6.94	HSX
19	PGD	CTCP Phân phối khí thấp áp Dầu khí VN	32,900	200,240	↑ 0.92	2.94	4.86	HSX
20	PTL	CTCP Đầu tư Hạ tầng và Đô thị Dầu khí	12,500	347,980	↑ 4.17	0.53	13.82	HSX
21	PVD	Tổng CTCP khoan và dịch vụ khoan Dầu khí	50,000	357,070	→ 0.00	3.79	14.32	HSX
22	PVF	Tổng CTCP Tài chính Dầu khí	22,600	278,300	↑ 0.44	1.71	46.06	HSX
23	PVT	Tổng CTCP vận tải Dầu khí	10,600	763,350	↑ 2.91	0.89	41.65	HSX
24	PXI	CTCP Xây dựng công nghiệp & dân dụng dầu khí	15,200	57,950	↑ 4.83	1.37	6.87	HSX
25	PXM	CTCP Xây lắp Dầu khí Miền Trung	11,200	67,090	↑ 4.67	0.95	8.67	HSX
26	PXS	CTCP Kết cấu Kim loại và Lắp máy Dầu khí	14,000	208,680	↑ 2.94	1.32	6.01	HSX
27	PXT	CTCP Xây lắp Đường ống Bể chứa Dầu khí	10,600	161,230	↑ 4.95	1.00	13.36	HSX
28	NT2	CTCP Điện lực Dầu khí Nhơn Trạch 2	10,300	3,500	↑ 8.42	0.92	N/A	UPCOM
29	PCT	CTCP Vận tải Dầu khí Cửu Long	6,400	30,800	↑ 3.23	0.65	N/A	UPCOM
30	POV	CTCP Xăng dầu Dầu khí Vũng Áng	14,000	-	→ 0.00	N/A	N/A	UPCOM
31	PSB	CTCP Đầu tư Dầu khí Sao Mai - Bến Đình	9,300	114,000	↑ 9.41	0.84	N/A	UPCOM
32	PSP	CTCP cảng dịch vụ dầu khí Đình Vũ	7,800	24,400	↑ 9.86	N/A	N/A	UPCOM
33	PTT	CTCP Vận tải Dầu khí Đông Dương	4,600	100	↑ 9.52	0.46	N/A	UPCOM

\* Giá trị sổ sách và EPS tính trên báo cáo hợp nhất quý gần nhất hoặc năm gần nhất

## TIN KINH TẾ

Nguồn: Thomson Reuters,  
Google Finance;  
CNNMoney, CNBC



Trở lại sau kỳ nghỉ lễ, thị trường chứng khoán Mỹ giảm điểm nhẹ. Xung đột trên bán đầu Triều Tiên và khủng hoảng nợ tại Eurozone tiếp tục là mối quan ngại lớn nhất hiện nay

Doanh số bán hàng tại Mỹ tăng vọt trong dịp lễ Tạ ơn năm nay, theo thống kê chưa đầy đủ, doanh số bán hàng cuối tuần trước tăng 6,4% so với cùng kỳ năm 2009. Thông tin này cho thấy tín hiệu khả quan của hồi phục kinh tế. Thị trường chứng khoán Nhật khởi sắc trong phiên 29/11 nhờ đồng JPY suy yếu so với USD và thông tin tích cực từ tiêu dùng tại Mỹ.

Thị trường chứng khoán Trung Quốc vẫn giảm điểm do lo ngại chính phủ nước này sẽ tiếp tục thắt chặt hơn chính sách tiền tệ nhằm đối phó với lạm phát.

Căng thẳng giữa Hàn Quốc và Bắc Triều Tiên vẫn chưa có dấu hiệu suy giảm sau khi tổng thống Hàn Quốc đầu tuần này tuyên bố Bắc Hàn sẽ phải trả giá đắt bởi hành động bắt pháo vừa qua. Lời tuyên bố được truyền hình trực tiếp trong bối cảnh cuộc tập trận giữa Mỹ và Hàn Quốc đang diễn ra khiến giới quan sát lo ngại sẽ đẩy căng thẳng lên cao hơn. Trung Quốc mặt khác kêu gọi các bên liên quan kiềm chế.

Đồng tiền EUR của khu vực Châu Âu vẫn tiếp tục bị bán tháo trên thị trường do lo ngại hiệu ứng domino từ khủng hoảng tại Ireland. Mặc dù kế hoạch giải cứu Ireland đã được đưa ra, tình hình vẫn chưa có chuyển biến tích cực, ngày hôm qua, lợi suất trái phiếu chính phủ Ireland, Tây Ban Nha, Bồ Đào Nha đều đã trở lại mức đỉnh trước khi gói giải cứu được thông qua.

Ngân hàng trung ương châu Âu (ECB) thông báo sẽ tiếp tục thanh tra tình hình các ngân hàng tại khu vực, chủ yếu tập trung vào tính thanh khoản và khả năng chống đỡ nếu khủng hoảng xảy ra. Các cuộc thanh tra tiếp theo sẽ bắt đầu vào đầu năm tới.

**Việt Nam – giữ nguyên lãi suất.** NHNN Việt Nam tuyên bố giữ nguyên mức lãi suất cơ bản 9%. Trước đó vài tuần, lãi suất đã được nâng thêm 100 điểm cơ bản nhằm kiềm chế lạm phát. Về cơ bản, lạm phát tăng cao trong những tháng cuối năm ngoài nguyên nhân tiền tệ, còn có nhiều yếu tố khác tác động như giá hàng hóa thế giới, giá vàng, tỷ giá tăng đột biến, thiên tai trong nước... do đó việc tiếp tục nâng lãi suất có thể không giải quyết được tình hình, trong khi gây khó khăn lớn cho doanh nghiệp. Lãi suất cho vay kinh doanh hiện nay đã phổ biến ở mức 18% - 20%.

**Tỷ giá tiếp tục tăng.** Ngày 29/11, tỷ giá trên thị trường tự do đã vượt mức 21.300 VND/USD, xác lập đỉnh cao mới trên 21.400 VND/USD. Càng về cuối năm, tình hình căng thẳng cung cầu ngoại tệ sẽ càng sâu sắc. NHNN vừa qua tuyên bố sẽ bán USD cho các đối tượng có nhu cầu hợp lý, tuy nhiên số lượng bao nhiêu không được công bố. Điều này có thể gây tâm lý không có lợi cho thị trường.

## THỊ TRƯỜNG HÀNG HÓA

Nguồn: Reuters, Google  
Finance; CNNMoney,  
CNBC



*Giàu và vàng đồng loạt  
tăng nhẹ nhờ nhu cầu  
được cải thiện*

**Giá vàng hồi phục trở lại.** Đóng cửa phiên giao dịch 29/11 tại thị trường New York, giá vàng tăng nhẹ lên mức 1.366 USD/oz. Lo ngại tình hình tại Ireland sẽ gây hiệu ứng domino lan sang các quốc gia eurozone khác khiến giới đầu tư chuyển sang các tài sản mang tính phòng thủ như vàng. Vào 11:08 (GMT+7) sáng nay, vàng giao ngay tại London đang ở mức 1.365,05 USD/oz. Vàng kỳ hạn ở mức 1.367.1 USD/oz.

**Giá dầu tăng nhẹ trước kỳ vọng nhu cầu cải thiện.** Giá dầu kỳ hạn chốt phiên giao dịch 29/11 tại thị trường New York ở mức 85,73 USD/thùng. Tại thời điểm 11:30 GMT+7 sáng nay, giá dầu kỳ hạn ở mức 85,16 USD/thùng, giá dầu Brent giao tháng 10 tại London ở mức 86,8 USD/thùng.

**Giá vật liệu xây dựng tăng cao.** Ngày 16-11, Tổng công ty Thép Việt Nam (VP phía Nam) đã điều chỉnh tăng giá thép thêm 300.000 VND/tấn. Cùng thời điểm, các hãng thép Vina Kyoiei, Pomina... cũng điều chỉnh giá tăng lên 300.000 đồng/tấn. Đây là lần tăng giá thứ 2 kể từ đầu tháng 11-2010 đến nay, với tổng mức tăng sau hai lần điều chỉnh khoảng 500.000 đồng/tấn. Theo Phó Chủ tịch Hiệp hội Thép Việt Nam, Nguyễn Tiến Nghi, giá thép trong nước tăng do tác động bởi tỷ giá USD khá cao trong thời gian qua, và giá thép thế giới tăng trở lại.

Ngoài thép, 2 tháng cuối năm là cao điểm mùa xây dựng, trên thị trường vật liệu xây dựng, xi măng, gạch, cát, đá... cũng bắt đầu tăng giá 5-10% so với đầu tháng 10. Theo nhận định của một số chủ cửa hàng vật liệu xây dựng tại TPHCM, hiện nhu cầu tiêu thụ vật liệu xây dựng đang tăng cao, dự báo từ nay đến cuối năm giá các mặt hàng vật liệu xây dựng còn tăng khoảng 20% so với các tháng trước đó.

**Xuất khẩu cà phê arabica chất lượng cao tiếp tục lạc quan.** Theo các nhà phân tích thuộc F.O. Licht dự báo, xuất khẩu cà phê arabica sạch thế giới sẽ tăng trong niên vụ hiện nay nhờ sản lượng của Colombia đã hồi phục trở lại với 9,6 triệu bao trong niên vụ bắt đầu từ tháng 10/2010 sau 2 năm giảm liên tiếp nhưng dự trữ giảm sâu sẽ giữ cho các cân cung cầu ổn định.

Giá cà phê arabica đã leo lên mức cao nhất 13 năm rưỡi trong tuần trước khi giao dịch trên 2,20 USD/lb do nhu cầu mua của các quỹ hàng hoá và nguồn cung khan hiếm một phần bởi sản lượng thấp từ Colombia. Trong năm nay, giá cà phê đã tăng hơn 55%.

## LỊCH SỰ KIỆN TRONG TUẦN

### Lịch đấu giá các công ty

Công ty	VĐL (tỷ đồng)	Tổng số CP chào bán	Giá khởi điểm (đ/cp)	Ngày đấu giá	Thời gian nhận đặt cọc
Cty Dịch vụ và Vận tải biển Vũng Tàu	168.00	2,817,400	10,100	15/12/2010	từ 11/25/2010
CT CP Tập đoàn thép Tiến Liên	540.00	8,200,000	15,000	25/11/2010	từ 5/11/2010
Công ty Cổ phần Thương mại Satra Tiền Giang	31.50	1,386,960	14,000	22/11/2010	Từ 1/11/2010

### Danh sách các công ty đã nộp hồ sơ xin niêm yết

Công ty	Địa chỉ đăng ký niêm yết	VĐL (tỷ đồng)	Ngày nộp hồ sơ
CTCP Đầu tư & Thương mại Dầu khí Nghệ An	HNX	108	30/11/2010
CTCP Đầu tư Sông Hồng - Thăng Long	HNX	30	26/11/2010
CTCP Hanel Xốp Nhựa	HNX	50	26/11/2010
CTCP Tập đoàn Tân Mai	HNX	780.74927	24/11/2010
CTCP Đầu tư Kiến trúc Xây dựng Toàn Thịnh Phát	HNX	300	23/11/2010
Công ty Tài chính Cổ phần Xi măng	HSX	604.921	23/11/2010

### Danh sách các công ty đã được chấp thuận niêm yết

Công ty	Địa chỉ đăng ký niêm yết	VĐL (tỷ đồng)	Ngày được chấp thuận
Tổng CTCP Bảo hiểm Bưu điện	HNX	450	26/11/2010
CTCP Than Vàng Danh - TKV	HNX	152.8079	26/11/2010
CTCP Địa ốc 11	HNX	26	26/11/2010
Tổng CTCP Y tế Danameco	HNX		25/11/2010
CTCP Thủy sản Getranco	HNX		25/11/2010

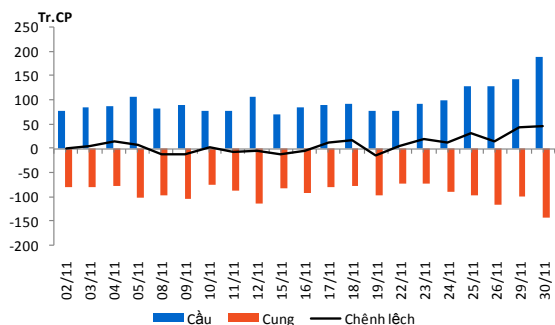
### Lịch niêm yết lần đầu

Công ty	Mã CK	Địa chỉ niêm yết	Vốn điều lệ (tỷ đồng)	Giá chào sàn (Đồng)	Ngày giao dịch
CTCP Vận tải biển Sài Gòn	SGS	UPCOM	14.42		22/12/2010
Cổ phiếu CTCP Sản xuất Xuất nhập khẩu Dệt may	VTI	HNX			17/12/2010
CTCP Kim Khí Miền Trung	KMT	HNX			15/12/2010
CTCP Đầu tư và thẩm định giá dầu khí PIV	PIV	HNX	12.00		08/12/2010
CTCP Cáp Nhựa Vĩnh Khánh	VKC	HNX	130.00		08/12/2010
CTCP Xi măng Dầu khí 12/9	PX1	UPCOM	20.00		01/12/2010
CTCP Vận Tải Ngoại Thương	VNF	HNX	56.00		01/12/2010

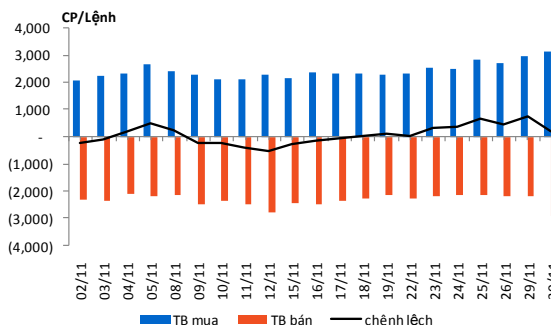
Nguồn: HSX, HSX

## THỐNG KÊ GIAO DỊCH

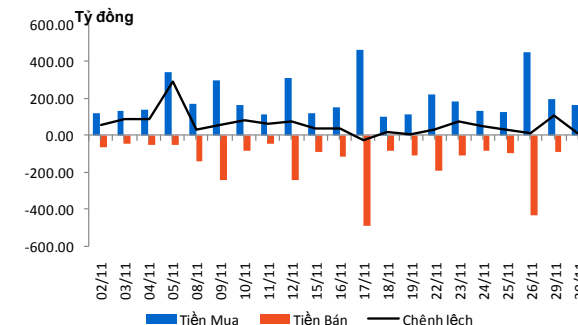
### Diễn biến Cung – Cầu (niêm yết)



### Diễn biến trung bình lệnh mua/bán (niêm yết)

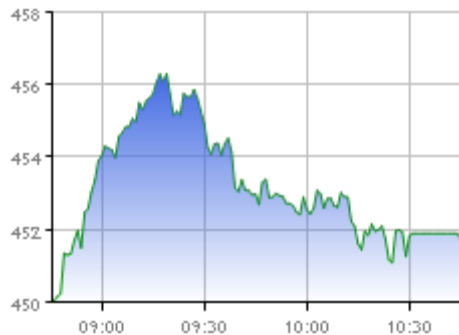


### Diễn biến giao dịch của NĐTNN (niêm yết)



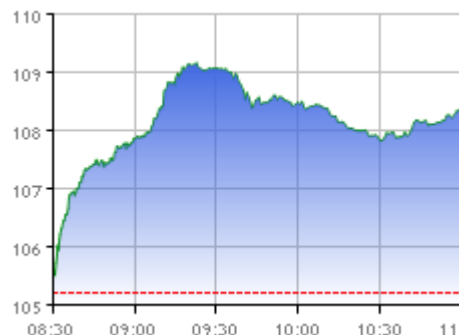
### HSX

	Giá trị	Thay đổi	± %
VN-Index	451.59 ↑	5.23	1.17%
KLGD (triệu ck)	66.97 ↑	21.55	47.44%
GTGD (tỷ đồng)	1,382.12 ↑	483.11	53.74%
Tổng cung (triệu ck)	83.58 ↑	34.52	70.38%
Tổng cầu (triệu ck)	106.55 ↑	40.63	61.63%
<b>Giao dịch NN</b>			
KL mua (triệu ck)	5.16 ↓	-1.06	-17.01%
KL bán (triệu ck)	4.61 ↑	1.77	62.24%
Giá trị mua (tỷ đồng)	158.74 ↓	-34.16	-17.71%
Giá trị bán (tỷ đồng)	132.18 ↑	44.18	50.20%



### HNX

	Giá trị	Thay đổi	± %
HNX-Index	108.43 ↑	3.21	3.05%
KLGD (triệu ck)	55.81 ↑	7.01	14.37%
GTGD (tỷ đồng)	1,026.77 ↑	121.79	13.46%
Tổng cung (triệu ck)	58.36 ↑	8.51	17.07%
Tổng cầu (triệu ck)	82.39 ↑	4.45	5.71%
<b>Giao dịch NN</b>			
KL mua (triệu ck)	0.30 ↑	0.02	6.80%
KL bán (triệu ck)	0.93 ↑	0.71	327.50%
Giá trị mua (tỷ đồng)	6.68 ↑	1.51	29.21%
Giá trị bán (tỷ đồng)	17.93 ↑	13.81	335.03%



### UPCOM

	Giá trị	Thay đổi	± %
UPCOM-Index	41.18 ↑	0.35	0.86%
KLGD (triệu ck)	1.20 ↑	0.13	11.90%
GTGD (tỷ đồng)	23.53 ↑	14.47	159.85%
Tổng cung (triệu ck)	1.04 ↑	0.31	41.38%
Tổng cầu (triệu ck)	1.00 ↑	0.50	97.56%
<b>Giao dịch NN</b>			
KL mua (triệu ck)	0.01 ↓	-0.01	-47.62%
KL bán (triệu ck)	0.00 ↓	-0.02	-100.00%
Giá trị mua (tỷ đồng)	0.21 ↓	-0.03	-12.88%
Giá trị bán (tỷ đồng)	0.00 ↓	-0.25	-100.00%



### HSX

#### 5 cổ phiếu giao dịch nhiều nhất

Mã	Tham chiếu	Đóng cửa	± %	Giá trị giao dịch (1 triệu VND)
SSI	23,600	24,700	4.66	99,134
STB	14,200	14,700	3.52	61,082
ITC	18,900	19,800	4.76	45,998
HAG	77,000	76,500	-0.65	45,525
OGC	23,000	23,800	3.48	43,876

#### 5 cổ phiếu tăng nhiều nhất

Mã	Tham chiếu	Đóng cửa	Tăng	± %
AGR	12,000	12,600	600	5.00
BAS	6,000	6,300	300	5.00
CDC	22,000	23,100	1,100	5.00
DSN	24,000	25,200	1,200	5.00
HTV	16,000	16,800	800	5.00

#### 5 cổ phiếu giảm nhiều nhất

Mã	Tham chiếu	Đóng cửa	Giảm	± %
BMP	51,500	49,000	-2,500	-4.85
VTF	19,400	18,500	-900	-4.64
TRA	43,700	42,000	-1,700	-3.89
TIX	40,000	39,100	-900	-2.25
TSC	16,900	16,600	-300	-1.78

#### 5 CP được NĐT nước ngoài mua/bán nhiều nhất

Mã	GT mua (triệu VND)	Mã	GT bán (triệu VND)
HAG	16,950	DPM	10,503
FPT	13,955	KDC	9,302
SSI	13,093	VNM	8,934
PVD	12,218	DIG	8,230
DPM	10,241	TDH	7,477

### HNX

#### 5 cổ phiếu giao dịch nhiều nhất

Mã	Tham chiếu	Đóng cửa	± %	Giá trị giao dịch (1 triệu VND)
PVX	19,600	20,900	6.63	163,753
PVL	14,700	15,700	6.80	67,825
VCG	23,400	25,000	6.84	44,501
VND	16,500	17,600	6.67	36,056
PVC	24,600	25,300	2.85	33,735

#### 5 cổ phiếu tăng nhiều nhất

Mã	Tham chiếu	Đóng cửa	Tăng	± %
DAD	10,000	10,700	700	7.00
DAE	10,000	10,700	700	7.00
PGS	34,300	36,700	2,400	7.00
S96	28,600	30,600	2,000	6.99
VE1	14,300	15,300	1,000	6.99

#### 5 cổ phiếu giảm nhiều nhất

Mã	Tham chiếu	Đóng cửa	Giảm	± %
VDL	40,000	37,200	-2,800	-7.00
LDP	53,100	49,400	-3,700	-6.97
QST	14,400	13,400	-1,000	-6.94
YSC	20,300	18,900	-1,400	-6.90
VCM	27,700	25,800	-1,900	-6.86

#### 5 CP được NĐT nước ngoài mua/bán nhiều nhất

Mã	GT mua (triệu VND)	Mã	GT bán (triệu VND)
DBC	1,212	BVS	8,350
PVX	840	PVX	2,611
PVS	628	PVS	2,165
VCG	610	AAA	829
SCR	392	VE9	768

### UPCOM

#### 5 cổ phiếu giao dịch nhiều nhất

Mã	Tham chiếu	Đóng cửa	± %	Giá trị giao dịch (1 triệu VND)
PFV	32,000	32,000	0.00	16,640
UDJ	11,200	12,300	9.82	1,315
TGP	6,300	6,500	3.17	1,125
PSB	8,500	9,100	7.06	794
MAX	24,500	25,900	5.71	551

#### 5 cổ phiếu tăng nhiều nhất

Mã	Tham chiếu	Đóng cửa	Tăng	± %
ACE	14,000	15,400	1,400	10.00
ABI	6,000	6,600	600	10.00
UDJ	11,200	12,300	1,100	9.82
IN4	11,400	12,500	1,100	9.65
PTT	4,200	4,600	400	9.52

#### 5 cổ phiếu giảm nhiều nhất

Mã	Tham chiếu	Đóng cửa	Giảm	± %
WTC	9,000	8,100	-900	-10.00
NBW	40,200	36,200	-4,000	-9.95
VDN	11,300	10,200	-1,100	-9.73
TNB	16,800	15,200	-1,600	-9.52
ND2	9,500	8,600	-900	-9.47

#### 5 CP được NĐT nước ngoài mua/bán nhiều nhất

Mã	GT mua (triệu VND)	Mã	GT bán (triệu VND)
HIG	185		0
ACE	15		0
MAS	12		0



# KHUYẾN CÁO SỬ DỤNG

Báo cáo này được thực hiện bởi Ban Phân tích - Công ty cổ phần Chứng khoán Dầu khí. Những thông tin trong báo cáo này được thu thập từ các nguồn đáng tin cậy và đánh giá một cách thận trọng. Tuy nhiên, Công ty cổ phần Chứng khoán Dầu khí không chịu bất kỳ trách nhiệm nào đối với tính chính xác, trung thực, đầy đủ của các thông tin được cung cấp cũng như những tổn thất có thể xảy ra khi sử dụng báo cáo này. Mọi thông tin, quan điểm trong báo cáo này có thể được thay đổi mà không cần báo trước. Báo cáo này được xuất bản với mục đích cung cấp thông tin và hoàn toàn không hàm ý khuyến cáo người đọc mua, bán hay nắm giữ chứng khoán.

Người đọc cần lưu ý: Công ty cổ phần Chứng khoán Dầu khí có thể có những hoạt động hợp tác với các đối tượng được nêu trong báo cáo và có thể có xung đột lợi ích với các nhà đầu tư.

Báo cáo này thuộc bản quyền của Công ty cổ phần Chứng khoán Dầu khí. Mọi hành vi in ấn, sao chép, sửa đổi nội dung mà không được sự cho phép của Công ty cổ phần Chứng khoán Dầu khí đều được coi là sự vi phạm pháp luật.

## THÔNG TIN LIÊN HỆ

### Ban Phân tích

E -mail: [research@psi.vn](mailto:research@psi.vn)

Tel: (84-4) 3934 3888



## PSI CHỨNG KHOÁN DẦU KHÍ

*Trụ sở chính:*

18 Lý Thường Kiệt, Quận Hoàn Kiếm, Hà Nội - ĐT: (84-4) 39343888; Fax: (84-4) 39343999

*Phòng giao dịch số 2:*

Tầng 1, tòa nhà Petro Việt Nam, số 18 Láng Hạ, Quận Ba Đình, Hà Nội – ĐT: (84-4)37727308; Fax: (84-4)37727312

*Phòng giao dịch số 3*

Tầng 1, tòa nhà 22 Ngô Quyền, Quận Hoàn Kiếm, Hà Nội – ĐT: (84-4) 39393875-77; Fax: (84-4) 39393874

*Phòng giao dịch số 4*

Tầng 1, số 4A Láng Hạ, Quận Ba Đình, Hà Nội – ĐT: (84-4)37724434; Fax: (84-4)39426800

*Chi nhánh TP.HCM:*

Số 24 – 26 Hồ Tùng Mậu, Quận I, TP.Hồ Chí Minh - ĐT: (84-8) 39111818; Fax: (84-8) 39111919

*Chi nhánh Vũng Tàu:*

Phòng 112, Tòa nhà Petro Tower, số 08 Hoàng Diệu, TP.Vũng Tàu – ĐT: (84-64) 62545 20 - 22 - 23 -24 - 26; Fax: (84-64) 6254521

*Chi nhánh Đà Nẵng:*

Số 55-56 Đường Nguyễn Văn Linh, Quận Hải Châu, Thành phố Đà Nẵng – ĐT: (84-0511) 3899338; Fax: (84-0511) 3899339