



Ngày 10 tháng 08 năm 2015

Chuyên viên phân tích:

Nguyễn Thái Dương

(84 4) 3934 3888

duongnt1@psi.vn

**Tổng hợp giao dịch**

| Sàn                              | HSX      | HNX     |
|----------------------------------|----------|---------|
|                                  | 603,76   | 83,88   |
| <b>Tăng/giảm</b>                 | + 2,72   | + 0,09  |
| <b>% tăng/giảm</b>               | + 0,45%  | + 0,1%  |
| <b>Thanh khoản</b>               | 87,7 tr  | 40,6 tr |
| <b>Giá trị (tỷ đồng)</b>         | 1.585,89 | 517,39  |
| <b>NN mua/bán ròng (tỷ đồng)</b> | 52       | 4,4     |

**VN-Index**



**HNX-Index**



**Tổng hợp thị trường phiên giao dịch trước, thứ 6, 7/8/2015**

VNIndex kết phiên tăng 2,72 điểm (tương ứng tăng 0,45%) lên mức 603,76 điểm. Thanh khoản (cả thỏa thuận) giảm 22% so với trung bình 10 phiên gần đây (tương đương 112,7 triệu cổ phiếu), KLGD đạt 87,7 triệu CP, GTGD đạt 1.585,89 tỷ đồng. Trên sàn HNX, có 40,6 triệu cổ phiếu được khớp lệnh, giá trị giao dịch đạt 517,39 tỷ đồng (Thanh khoản giảm 6% so với trung bình 10 phiên gần nhất – tương đương 43,1 triệu cp), kết phiên, HNX-index tăng 0,09 điểm lên mức 83,88 điểm

**Ngành, nhóm cổ phiếu thu hút dòng tiền trong phiên 7/8/2015:** Chứng khoán, vn30, dầu cơ

**Cổ phiếu dẫn đầu trong phiên 7/8/2015**

- Dầu khí: PXS
- Bank, tài chính: n/a
- Bluechip khác: FPT, HPG, MSN, VNM
- Chứng khoán: HCM, VDS
- BĐS, xây dựng: ASM, DXG, CEO
- Thủy sản: FMC, IDI
- Thép: HPG, HSG
- Cao su: n/a
- Dệt may: TNG
- Cổ phiếu đầu cơ: FLC, GTN, QBS
- Khác: BIC, FCN, SD5

**Diễn biến giao dịch PVN10 - 7/8/2015**

| Mã         | Giá    | Tăng/<br>giảm | KLGD<br>(cp) | GTGD<br>(tỷ đồng) | ĐTNN mua | ĐTNN bán |
|------------|--------|---------------|--------------|-------------------|----------|----------|
| <b>GAS</b> | 58.000 | +0            | 254.910      | 14,763            | 122.380  | 50.320   |
| <b>PVS</b> | 25.000 | -300          | 357.832      | 8,996             | 110.000  | 100.000  |
| <b>DPM</b> | 31.000 | +200          | 210.090      | 6,516             | 53.400   | 0        |
| <b>PVD</b> | 42.900 | -400          | 580.550      | 24,923            | 155.390  | 73.270   |
| <b>PVT</b> | 12.600 | -100          | 420.300      | 5,309             | 28.760   | 0        |
| <b>PVX</b> | 3.700  | -100          | 2.072.150    | 7,597             | 0        | 0        |
| <b>PGD</b> | 36.000 | +0            | 13.120       | 0,473             | 5.700    | 160      |
| <b>PET</b> | 17.100 | +0            | 184.730      | 3,151             | 5.000    | 0        |
| <b>PVC</b> | 21.900 | -200          | 406.799      | 8,947             | 0        | 0        |
| <b>PGS</b> | 21.300 | +100          | 104.648      | 2,215             | 0        | 0        |

**Cổ phiếu ngành dầu khí:**

**Đạm Phú Mỹ lãi hợp nhất 768 tỷ đồng 6 tháng đầu năm**

Tổng Công ty Phân bón và Hóa chất Dầu khí-CTCP (Đạm Phú Mỹ - DPM) vừa công bố kết quả kinh doanh 6 tháng đầu năm 2015 với con số vượt trội so với kết quả ước tính trước đó Cụ thể, thay vì lãi trước thuế 810 tỷ đồng (thông tin từ Tập đoàn Dầu khí Việt Nam), Đạm Phú Mỹ lãi trước thuế 953 tỷ đồng 6 tháng đầu năm 2015, tăng 26,6% so với nửa đầu năm 2014. Cổ đông công ty mẹ Đạm Phú Mỹ lãi ròng 768 tỷ đồng, tăng 18,15% so với cùng kỳ. EPS 9 tháng của công ty đạt 1.831 đồng/cổ phiếu.

Lãi ròng 768 tỷ đồng, trên bảng cân đối kế toán của Đạm Phú Mỹ, LNST chưa phân phối 6 tháng đầu năm của công ty chỉ đạt 540 tỷ đồng.

Trong riêng quý 2, Đạm Phú Mỹ đạt 2.804 tỷ đồng doanh thu thuần, tăng 13,2% so với cùng kỳ. Kết quả công ty lãi ròng 290 tỷ đồng trong quý 2, tăng 7,8% so với quý 2 năm ngoái Giải trình biến động lợi nhuận quý 2, Đạm Phú Mỹ cho biết nguyên nhân do giá khí năm nay giảm so với cùng kỳ, dẫn đến giá thành sản phẩm Ure ĐPM giảm, giúp lợi nhuận tăng tương ứng.

**Danh mục khuyến nghị trading 10/8/2015**

| Mã cp            | Giá hiện tại | KLGD bình quân (10 phiên) | Vùng mua      | Vùng bán      | Khuyến nghị            | Báo cáo cập nhật |
|------------------|--------------|---------------------------|---------------|---------------|------------------------|------------------|
| <b>VN-Index</b>  | 603,76       | 112,7 triệu cổ phiếu      | 585 – 590     | 638-644       | Cần đổi cp/tiền: 30/70 |                  |
| <b>HNX-Index</b> | 83,88        | 43,1 triệu cổ phiếu       | 82 – 83       | 89-90         | Cần đổi cp/tiền: 30/70 |                  |
| <b>SSI</b>       | 26.800       | 4.604.338                 | 24.500-25.000 | 29.000-30.000 | Nắm giữ                |                  |
| <b>TCM</b>       | 36.500       | 1.163.453                 | 34.000-34.500 | 40.000-41.000 | Nắm giữ                |                  |
| <b>PVS</b>       | 25.000       | 773.486                   | 25.000-25.500 | 28.000-29.000 | Trading                |                  |
| <b>PXS</b>       | 21.000       | 367.151                   | 20.000-20.500 | 24.000-25.000 | Trading                |                  |
| <b>PVC</b>       | 21.900       | 674.745                   | 22.000-23.000 | 28.000-29.000 | Trading                |                  |
| <b>ACB</b>       | 20.500       | 403.535                   | 20.000-20.500 | 23.500-24.500 | Canh mua               |                  |
| <b>DXG</b>       | 19.400       | 1.619.969                 | 17.000-17.500 | 19.000-19.500 | Nắm giữ                |                  |
| <b>HCM</b>       | 37.200       | 830.653                   | 34.500-35.000 | 39.000-40.000 | Nắm giữ                |                  |
| <b>BID</b>       | 23.400       | 2.011.431                 | 22.500-23.000 | 27.500-28.500 | Canh mua               |                  |
| <b>HVG</b>       | 19.700       | 1.975.276                 | 19.500-19.800 | 22.000-22.500 | Canh mua               |                  |

**Cập nhật ví mô**

- ❖ **Vốn tự có của các tổ chức tín dụng Việt Nam tăng 9% trong nửa đầu 2015:** Tổng tài sản của hệ thống các tổ chức tín dụng (TCTD) tại Việt Nam đến cuối tháng 6/2015 tăng 1,5%, trong khi vốn chủ sở hữu lại tăng với tốc độ mạnh hơn nhiều là gần 9%.

Đáng chú ý là tài sản của các ngân hàng thương mại (NHTM) cổ phần giảm nhẹ 0,47% trong giai đoạn này, trong khi tài sản của các loại hình TCTD khác đều tăng, trong đó loại hình công ty tài chính và cho thuê tăng mạnh nhất với mức 11%. Tài sản giảm nhưng vốn tự có của các NHTM cổ phần lại tăng đáng kể. Đến cuối tháng 6, vốn tự có của khối này đạt 224.111 tỷ đồng, tăng 10,32% so với thời điểm cuối năm trước. Con số này cũng cao hơn vốn chủ sở hữu của các NHTM nhà nước khi khối này chỉ đạt 183.572 tỷ đồng (tăng 8,18%).

- ❖ **Nhà đầu tư tổ chức nước ngoài vào Việt Nam tăng mạnh sau Nghị định 60:**

Quyết định nới room của Chính phủ vào cuối tháng 6/2015 có vẻ đang phát huy tác dụng khi thị trường chứng khoán Việt Nam đã chứng kiến số tài khoản mới của các nhà đầu tư nước ngoài tăng mạnh trong tháng 7, đặc biệt là các nhà đầu tư tổ chức.

Theo số liệu từ Trung tâm lưu ký chứng khoán Việt Nam (VSD), có 40 nhà đầu tư tổ chức nước ngoài đã mở tài khoản giao dịch chứng khoán mới tại Việt Nam trong tháng 7 – mức cao nhất kể từ đầu năm 2010. Con số này chiếm tới 29% tổng số mã giao dịch chứng khoán được cấp cho các nhà đầu tư tổ chức nước ngoài trong 7 tháng đầu năm. Số nhà đầu tư cá nhân vào Việt Nam cũng đạt mức cao. Trong tháng 7, VSD đã cấp mã số giao dịch cho 72 nhà đầu tư cá nhân nước ngoài, mức cao thứ hai kể từ tháng 5/2013, chỉ sau con số 81 mã ghi nhận trong tháng 5 vừa qua. Tính từ đầu năm đến hết tháng 7, thị trường chứng khoán Việt Nam đã đón nhận tổng cộng 140 nhà đầu tư tổ chức nước ngoài mới và 358 nhà đầu tư cá nhân nước ngoài.

- ❖ **Giá dầu lúc 8P.M ngày 9/8/2015**

| Name                      | Price | Chg.  | Chg. % |
|---------------------------|-------|-------|--------|
| <a href="#">Crude Oil</a> | 43.79 | -0.87 | -1.95% |

- ❖ **Ngày 7/8: Khối ngoại tiếp tục mua ròng hơn 56 tỷ đồng:**

Phiên 7/8/2015, khối ngoại mua vào hơn 6,3 triệu cổ phiếu, trị giá trên 196 tỷ đồng, trong khi bán ra hơn 4 triệu cổ phiếu, trị giá hơn 139,5 tỷ đồng. Tổng khối lượng mua ròng đạt hơn 2 triệu cổ phiếu, với giá trị mua ròng gần 56,5 tỷ đồng.

**Trên sàn HOSE**, khối ngoại có phiên mua ròng thứ 3 liên tiếp, nhưng giá trị mua ròng giảm 69% so với phiên trước và đạt hơn 52 tỷ đồng, tương ứng khối lượng mua ròng là hơn 1,9 triệu cổ phiếu. Trong đó, họ thực hiện mua vào hơn 5,8 triệu cổ phiếu và bán ra hơn 3,89 triệu cổ phiếu. Giá trị mua vào đạt gần 186,8 tỷ đồng, còn giá trị bán ra là gần 134,7 tỷ đồng. Như vậy, sau 3 phiên giao dịch gần đây, khối ngoại trên HOSE đã mua ròng tổng cộng hơn 243,6 tỷ đồng.

**Trên sàn HNX**, tương tự như các phiên trước, khối ngoại giao dịch rất ảm đạm, họ chỉ mua vào 493.700 cổ phiếu, trong khi bán ra cũng chỉ 260.375 cổ phiếu, với giá trị mua vào đạt hơn 9,2 tỷ đồng, còn giá trị bán ra là hơn 4,8 tỷ đồng. Tổng khối lượng mua ròng là 233.325 cổ phiếu, tương ứng giá trị mua ròng đạt hơn 4,4 tỷ đồng (giảm 44% so với giá trị mua ròng phiên trước).

**Phân tích kỹ thuật**

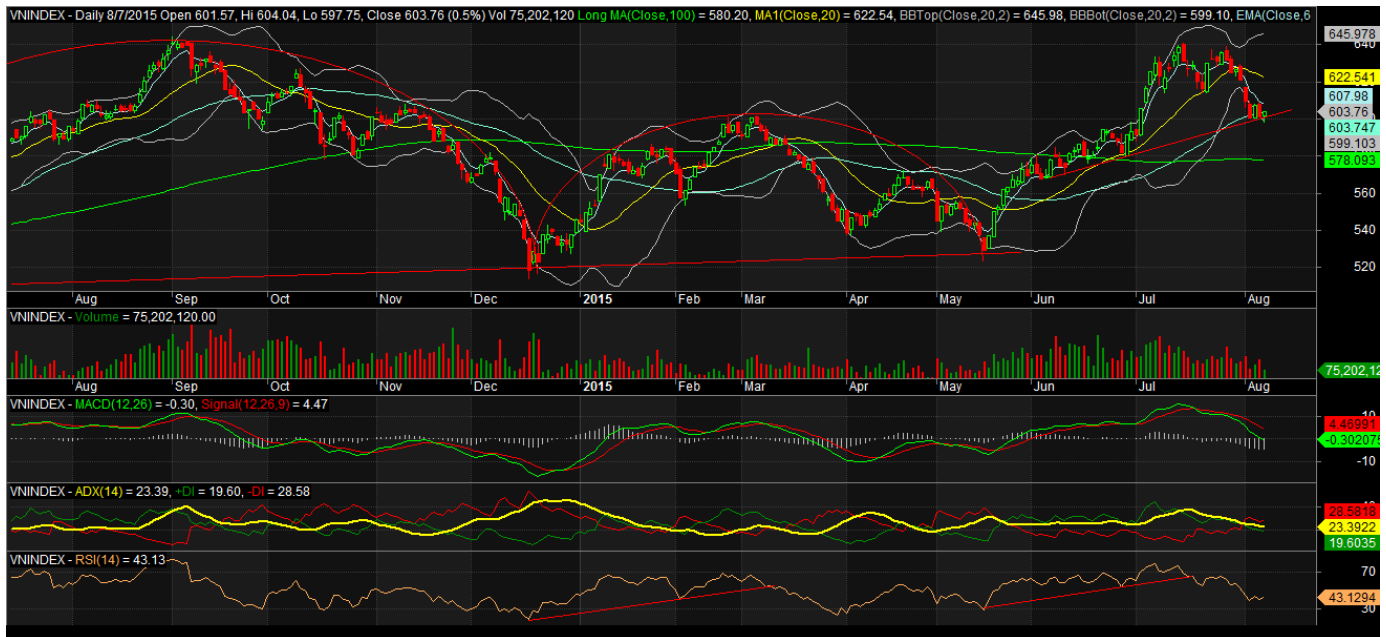
- ❖ **Ngắn hạn:** Mẫu hình nến Hammer xuất hiện trong phiên giao dịch ngày 07/08/2015 cho thấy tâm lý nhà đầu tư bớt bi quan hơn trong ngắn hạn. Phân kỳ giá lên của RSI với chỉ số cũng là một tín hiệu đáng chú ý khác. Hiện tại, vùng 598-600 điểm trùng với mức 38.2% của dãy Fibonacci Retracement đang là hỗ trợ tạm thời cho chỉ số. Nếu vùng này bị phá vỡ thì rủi ro chỉ số sẽ giảm về vùng 585-590 điểm. Tuần tới, chỉ số có thể hồi phục đi lên để thử thách lại khoảng trống giảm giá ở 615 điểm được tạo thành trong phiên sụt giảm đầu tuần, tuy nhiên nếu thanh khoản không cải thiện thì khá rủi ro cho các vị thế mua mới.

PSI khuyến nghị các nhà đầu tư hạn chế mua đuổi giá và giữ tỷ trọng tiền mặt cao trong tài khoản. Hạn chế sử dụng margin.

- ❖ **Dài hạn:** VN-Index vẫn trong trend tăng trung và dài hạn.

VN-Index: Hỗ trợ gần: 595-600 điểm. Hỗ trợ mạnh: 585-590 điểm. Kháng cự mạnh: 638-644 điểm

HNX-Index: Hỗ trợ gần nhất: 82-83 điểm. Kháng cự mạnh: 89-90 điểm



**Dự báo phiên GD thứ 2, 10/8/2015****Nhận định chung:**

Tuần giao dịch tới, thị trường sẽ phải đối diện với khoảng trống thông tin. Thiếu vắng thông tin hỗ trợ sẽ là yếu tố khiến giao dịch nhiều khả năng diễn ra giằng co. VN-Index đang kiểm tra lại khu vực hỗ trợ 600 và có thể tăng nhẹ về vùng 615-620 điểm rồi giảm điểm trở lại. Kỳ vọng lớn nhất của thị trường vào thời điểm hiện tại là văn bản hướng dẫn chi tiết Nghị định 60 về nới room nước ngoài. Sự xuất hiện của thông tin này có thể sẽ là cú hích đối với giới đầu tư trong giai đoạn hiện tại. Tuy nhiên cần chú ý tới thanh khoản giai đoạn hiện tại, nếu không có sự cải thiện tốt thì việc giải ngân mua mới là khá rủi ro.

PSI khuyến nghị các nhà đầu tư hạn chế mua đuổi giá và giữ tỷ trọng tiền mặt cao trong tài khoản. Hạn chế sử dụng margin và hạn chế hưng phấn trong các nhịp hồi phục mạnh. Danh mục trung hạn vẫn có thể tiếp tục nắm giữ.

**Dự báo phiên 10/8/2015:** VN-Index và HNX-Index được dự đoán sẽ dao động quanh vùng 600-607 và 83,5-84,5 điểm, thanh khoản tiếp tục ở mức thấp, đạt khoảng 90tr cổ phiếu (Vnindex) và 40 tr cổ phiếu (HNX-Index)

**Chiến lược giao dịch:**

- **Dòng cổ phiếu ngân hàng:** Nắm giữ
- **Dòng cổ phiếu dầu khí:** Nắm giữ
- **Đối với NĐT ngắn hạn:** Quan sát
- **Danh mục trung, dài hạn:** Tiếp tục nắm giữ.

Hỗ trợ gần nhất của VN-Index và HNX-Index là vùng 595-600 và 82-83 điểm. Kháng cự mạnh của VN-Index là vùng 638-644 điểm, kháng cự mạnh của HNX-Index là vùng 89-90 điểm.

**BỘ PHẬN PHÂN TÍCH VÀ TƯ VẤN ĐẦU TƯ****PSI HỘI SỞ**

Tòa nhà Hanoitourist, số 18 Lý Thường Kiệt, Hoàn Kiếm, Hà Nội

ĐT: + 84 4 3934 3888 - Fax: +84 3934 3999

Website: [www.psi.vn](http://www.psi.vn)

**TUYÊN BỐ MIỄN TRÁCH NHIỆM**

Bản quyền năm 2015 thuộc về Công ty CP Chứng khoán Dầu khí (PSI). Những thông tin sử dụng trong báo cáo được thu thập từ những nguồn đáng tin cậy và PSI không chịu trách nhiệm về tính chính xác của các thông tin này. Quan điểm thể hiện trong báo cáo này là của (các) tác giả và không nhất thiết liên hệ với quan điểm chính thức của PSI. Không một thông tin cũng như ý kiến nào được viết ra nhằm mục đích quảng cáo hay khuyến nghị mua/bán bất kỳ chứng khoán nào. Báo cáo này không được phép sao chép, tái bản bởi bất kỳ cá nhân hoặc tổ chức nào khi chưa được phép của PSI.